

## ГЕОГРАФІЧНІ МІФИ ТА РЕАЛІЇ САДОВО-ПАРКОВИХ ЛАНДШАФТІВ ЦЕНТРАЛЬНОЇ ЄВРОПИ

**Анотація.** У статті отримали доведення або спростування окремі історичні та географічні факти, пов'язані із заснуванням та функціонуванням садово-паркових ландшафтів Центральної Європи, а саме садово-паркового ландшафту Національного дендрологічного парку «Софіївка» НАН України (м. Умань, Черкаська обл., Україна), садово-паркового ландшафту Синицького парку-пам'ятки садово-паркового мистецтва (с. Синиця, Уманський район, Черкаська область, Україна), садово-паркового ландшафту замку Шенборнів (с. Карпати, Мукачівський район, Закарпатська область, Україна).

**Ключові слова:** Центральна Європа, садово-парковий ландшафт, туристична привабливість, раціональне природокористування.

### **Kravtsova Iryna Vitaliivna. GEOGRAPHICAL MYTHS AND REALITIES OF GARDEN AND PARK LANDSCAPES OF CENTRAL EUROPE**

**Abstract.** The historical and geographical facts of the establishment and functioning of garden and park landscapes of Central Europe (the garden and park landscape of the National Dendrological Park «Sophiivka» of the National Academy of Sciences of Ukraine (Uman, Cherkasy Oblast, Ukraine), the garden and park landscape of the Sinytsky park-monument of garden and park art (Synytsia village, Uman district, Cherkasy Oblast, Ukraine), the garden and park landscape of the Shenborniv castle (Karpaty village, Mukachevo district, Zakarpattia Oblast, Ukraine) have been proved or disproved in the article.

**Key words:** Central Europe, garden and park landscape, tourist attraction, rational nature management.

**Вступ.** Особливою функціональною групою антропогенних ландшафтів є садово-паркові. Ці антропогенні географічні об'єкти є прикладом розумного використання природних умов і ресурсів, конструктивної взаємодії людини та природи, спрямованої на задоволення не лише матеріальних потреб, але й духовних. Полігенетичність та багатоаспектність – це важливі характеристики цієї групи антропогенних ландшафтів, формування яких пов'язане із мистецькою діяльністю людини. Кожний садово-парковий ландшафт має цікаву історію свого заснування та розвитку. Палацові споруди, бельведери, регулярні сади та пейзажні парки, малі архітектурні форми, антична скульптура, фонтани та водоспади – все це є тими антропогенними компонентами та елементами, що формують образ садово-паркового ландшафту. Водночас, садово-паркові ландшафти мають значне асоціативне навантаження та складну семантику. Ці географічні об'єкти є не лише тими місцями, де людина намагається «змінити» свою географію, але й тими антропогенними ландшафтами, які здатні «зберігати» минуле. Все це посилює туристичну атрактивність

садово-паркових ландшафтів і формує їхнє сприйняття як відповідних об'єктів розвитку туризму та рекреації в регіоні.

**Мета дослідження:** довести або спростувати географічні міфи щодо просторово-часових особливостей формування та функціонування окремих садово-паркових ландшафтів Центральної Європи.

**Матеріал і методи дослідження.** Дослідження садово-паркових ландшафтів Центральної Європи ґрунтується на принципі природно-антропогенного сумісництва, який розкритий у працях Г.І. Денисика. Автор зазначає, що «... пізнати лише антропогенні ландшафти недостатньо. Обов'язковим є дослідження антропогенного ландшафту як одного із складових взаємодіючої парагенетичної системи» [4]. Антропогенні ландшафти формуються і функціонують в конкретних природних умовах і тісному взаємозв'язку з існуючими ландшафтами. Тому при їх дослідженні важливо враховувати як природні, так і соціально-економічні умови регіону. При виконанні дослідження щодо доведення чи спростування географічних міфів про просторово-часові особливості формування та функціонування садово-паркових ландшафтів Центральної Європи були використані такі методи дослідження: експедиційні, ландшафтного картографування, дешифрування аерокосмічних знімків фізичної поверхні, опитування, робота із архівними документами.

**Результати дослідження.** Садово-паркові ландшафти – це група антропогенних ландшафтів, які утворені в результаті господарської діяльності людини, що спрямована на задоволення матеріальних та духовних потреб; в яких природні компоненти (гірські породи, вода, повітря, ґрунт, рослинність, тваринний світ, сонячна радіація) у поєднанні з малими архітектурними формами та спорудами, дорожньо-лінійною мережею утворюють гармонійну, суплетивну ландшафтну систему [5]. Ці антропогенні ландшафтні комплекси насичені різноманітними культурними артефактами, мають сильний асоціативний, історичний аспекти і, на нашу думку, є так званими ландшафтними культурними ідентифікаторами відповідних регіонів. Водночас, цю групу антропогенних ландшафтів варто розглядати як таку, що несе в собі інформацію як про звичайні, так і унікальні особливості природних умов регіону.

Центральна Європа – це своєрідне природно-етно-культурне утворення. Особливості природних умов цієї території, історія заселення та антропогенного перетворення – все це відбивається у фізіономічності різних класів антропогенних ландшафтів території дослідження. Центральна Європа як природно-географічний регіон включає центральні ділянки Європи, що виокремлюються за геолого-геоморфологічною будовою та займають проміжне гіпсометричне положення між високогір'ям Західної та Південної Європи, середньогір'ям Північної і низькогір'ям Східної Європи, чітко обмежуючись «лесовою формацією» простягання. Центральну Європу формують Середньоевропейська рівнина, Карпати (включаючи Дунайські рівнини) і прилеглі до Середньоевропейської рівнини острови Північного і Балтійського морів (Фрізькі, Датські, Борнхольм, Рюген, Моондзунські тощо). Протоками Балтійського моря (Скагеррак, Каттегат, Ересунн, Хамрарне), Фінською затокою, річками Нева та Свір Центральна Європа відмежовується від Фенноскандії, а водами Північного моря – від Британських островів. На півдні територія обмежується простяганням герцинід, східним передгір'ям Альп і течіями річок Морава, Сава, Дунай та водами Чорного й Азовського морів. Східна межа Центральної Європи проводиться по західних відрігах меридіонально і субширотно розташованого ланцюга височин (Вепсовська, Тихвинська, Валдайська, Середньоросійська, Смоленсько-Московська, Донське пасмо) та річці Дон до впадання її в Таганрозьку затоку [3].

У структуру Центральної Європи як суспільно-географічного регіону різні автори відносять різні європейські держави. Наприклад І.В. Смаль, О.М. Харченко (2013) у Центральну Європу об'єднують Молдову, Польщу, Румунію, Словаччину, Угорщину,

Україну та Чехію [10]. В.В. Безуглий, С.В. Козинець (2007) – Білорусь, Естонію, Латвію, Литву, Польщу, Словаччину, Угорщину, Україну, Чехію [2]. На нашу думку, суспільно-географічним ядром Центральної Європи є Польща, Словаччина, Угорщина, Україна та Чехія.

Садово-паркові ландшафти є поліфункціональними антропогенними утвореннями. Крім утилітарних функцій вони виконують естетичну, духовну, репрезентативну, функцію кодування як історичної, так і географічної інформації, відомої на момент закладання садово-паркового ландшафту. Організація та розвиток цих антропогенних ландшафтів оповита цікавими, часто романтичними історіями, що надають садово-парковим ландшафтам не лише особливого «шарму», але і туристичної атракції.

У сучасній ландшафтній структурі Центральної Європи є велика кількість садово-паркових ландшафтів як минулих історичних епох, так і сучасності. Доведемо або спростуємо окремі факти географічної та історичної дійсності для таких відомих садово-паркових ландшафтів території дослідження, а саме: Національний дендрологічний парк «Софіївка» НАН України (м. Умань, Черкаська обл., Україна), Синицький парк (с. Синиця, Уманський район, Черкаська обл., Україна) та садово-парковий ландшафт замку Шенборнів (с. Карпати, Мукачівський район, Закарпатська обл., Україна).

Садово-парковий ландшафт Національного дендрологічного парку «Софіївка» НАН України знаходиться на території м. Умані Черкаської області (Україна). Із цих об'єктом дослідження пов'язані такі історичні та географічні факти:

- садово-парковий ландшафт Національного дендрологічного парку «Софіївка» НАН України був організований для дружини польського магната, графа Станіслава Щенсного Потоцького;
- садово-парковий ландшафт «Софіївка» названий на честь дружини графа Станіслава Щенсного Потоцького Софії Главані-Вітт-Потоцької;
- об'єкти гідрографії у структурі садово-паркового ландшафту формують першу літеру імені дружини графа «S»;
- нова частина садово-паркового ландшафту, яка була організована до відзначення 200-річчя з дати заснування «Софіївки», у зменшеному вигляді повторює загальний характер поверхні тієї частини парку, яка була закладена Станіславом Щенсним Потоцьким;
- на території садово-паркового ландшафту є підземна річка, яку використовують для прогулянок на човні;
- у структурі садово-паркового ландшафту є велика кількість підземних ходів, деякі із яких можуть вивести за 20 км на північний схід від селитебного ландшафту Умані.

Садово-парковий ландшафт «Софіївка» був заснований польським магнатом Станіславом Щенсним Потоцьким. Будівництво розпочалося в 1796 році під керівництвом інженера Л. Метцеля і тривало, чергуючись з довгими періодами затишшя, майже все ХІХ століття й частково ХХ століття. І. С. Косенко [6], детально вивчаючи історію створення цього садово-паркового ландшафту, розрізняє шість основних етапів розвитку «Софіївки»: 1796 – 1832 роки; 1832 – 1859 роки; 1859 – 1929 роки; 1929 – 1955 роки; 1955 – 1980 роки; 1980 – наш час. На наш погляд, варто було б виокремлювати та обґрунтовувати 7-ий етап розвитку «Софіївки», пов'язаний із розбудовою парку та організацією Нової Софіївки в нижній течії р. Кам'янки. Хронологічні межі цього етапу – 2018 рік – наш час.

На першому етапі будівництвом, керуючись бажаннями Станіслава Щенсного Потоцького, керував інженер-капітан Людвіг Метцель. Йому було наказано спорудити каскади і водоспади, засадити лісом вододіли, провести у значному обсязі земляні роботи. У перші чотири роки найінтенсивніше велось будівництво гідротехнічних споруд,

створювалися підземні шлюзи, гроти, фонтани, були переміщені та встановлені у відповідному порядку кам'яні глиби. Потім проводилися лісонасадження. Парк був відкритий у травні 1800 року до дня народження Софії Главані-Вітт-Потоцької. До 1805 року був створений головний каскад, підземна річка Стікс (Ахеронт), шлюзи, кам'яні гроти, заповнені водою Верхній і Нижній ставки. Парк прикрашали мармурові копії античної скульптури, обеліски, декоративні вази. Його куточки отримали символічне найменування, пов'язані з давньою міфологією, місцевими легендами, подіями родини власника. Немає ніяких документів, які б засвідчували наявність загального плану створення парку. Існує припущення, що роботи планувалися безпосередньо «на місці», на основі досвіду майстрів, творчої інтуїції Л. Метцеля та інших інженерів, садівників, художників, а також шляхом переробки невдалих деталей і поступового наближення до ідеального зразка [5, 6].

Національний дендрологічний парк «Софіївка» НАН України був створений на території, вкритій степовою рослинністю. Місцевість розчленована балками та долиною річки Багно з виходами кристалічних порід на денну поверхню. Спочатку С. Щ. Потоцький планував всю долину річки Кам'янки з пагорбами та гранітними скелями перетворити на значний за розміром англійський парк, обладнаний численними каскадами і фонтанами. Планувалося всі навколишні горби засадити деревами з розкішним листям, на відкритих просторах на південь річки Уманки, на південний схід від с. Городецького, створити суцільний зелений масив, а на північному заході з'єднати парк з Грековим лісом. На заході він повинен був починатися від міської застави (тепер це район перетину вулиць Леніна і Паризької Комуни) і продовжуватися на схід до с. Піківець [6]. Упродовж першого періоду створення парку роботами керував військовий інженер Людвіг Метцель і садівник Олива. У перші чотири роки найінтенсивніше велося спорудження гідротехнічних споруд, будувалися греблі, проводилися роботи щодо поглиблення dna майбутніх водойм, створювалися підземні шлюзи, гроти, фонтани, були переміщені та встановлені у відповідному порядку кам'яні глиби. Місцеве каміння використовувалося для створення гребель, мостів, шлюзів, постаментів під скульптуру. З каміння були створені гроти, водоспади. Була пробита підземна річка Ахеронт, вироблено овальне ложе Ахеронтійського озера, створена Долина Велетнів тощо. Одночасно з переміщенням каміння на території парку розчищувалися місця для мальовничих галявин, висаджувалися листяні та хвойні дерева, декоративні кущі. При будівництві парку використовувалися місцеві та екзотичні види дерев – платан, різні види сосен, ялина звичайна, ялиця, тюльпанне дерево. Оголені схили балок засаджувалися місцевими породами – дубом, липою, кленом, грабом і ясенем. Окремі великі екзоти привозилися здалеку з землею і висаджувалися на галявинах для створення закінчених паркових композицій. Так були сформовані основні масиви парку під назвою Дубинка, Грибок і Звіринець. На початок XIX століття були створені водойми та острів, змінені русла джерел, побудовані фонтани та водоспади, споруджена оранжерея, висаджені дерева та кущі. В'їзд до «Софіївки» до 1836 року був лише зі сторони оранжереї.

Упродовж наступних періодів відбувалася розбудова території парку, впорядковувалися межі, велося будівництво малих архітектурних форм, збільшувався видовий склад рослинності та тваринного світу [5]. З моменту відкриття парку у травні 1802 року його площа збільшилася на 118,4 га, що є характерною особливістю цього садово-паркового ландшафту. Упродовж другого періоду (1832 – 1859 рр.) парк зазнав значних змін. У 1833 році була прокладена вулиця Садова, що з'єднала парк з містом, 1838 році – розширена та викладена бруківкою Головна алея, одночасно була виведена вода з центру парку до Головного входу. У 1844 році при Головному вході були побудовані дві башти у готичному стилі. У 1841 – альтанка Грибок та Китайська альтанка. У 1842 – 1845 роках за проектом архітектора Раппонета був побудований павільйон Флора. 1843 – 1845 – Рожевий павільйон на острові Анти-Цирцеї. Після відвідування парку у 1847 році царем Миколою I були перебудовані вхідні башти, павільйон Флори та Рожевий павільйон (1850 – 1852 роки). На терасі Муз був засипаний грот Аполлона і встановлений обеліск «Орел». Більшість

дослідників вказують, що другий період розвитку „Софіївки” був основним у будівництві архітектурних споруд. У 1889 – 1890 роках В. В. Пашкевич заклав арборетум. Збільшилася площа парку за рахунок приєднання урочища Грекова балка, де був закладений лісовий розсадник. У 1946 році Рада Міністрів УРСР прийняла спеціальну постанову «Про відновлення і благоустрій Уманського державного заповідника «Софіївка». На ремонт і реставрацію парку було виділено 1 мільйон карбованців. У 1948 році був затверджений генеральний план відновлення та розвитку заповідника «Софіївка». 1949 – створений декоративний розсадник на площі 20 га. У цей час проводяться роботи з ремонту та реставрації малих архітектурних форм, дорожньо-алеїної системи, скульптур парку; інвентаризація деревних та чагарникових порід. У 1958 році за постановою Черкаської обласної Ради «Софіївці» було відведено 6,19 га землі за рахунок земель Уманського міськкомунгоспу та 9,5 га за рахунок земель Уманського сільськогосподарського інституту. У 1972 році до «Софіївки» приєднали територію, площею 5,1га, яка раніше належала військовій частині. З 23 січня 1991 року «Софіївці» надається статус самостійної наукової установи Національної академії наук України. Проводяться роботи з реставрації та відновлення об’єктів парку, розширення території. Отже, сучасний парк займає частину долини р. Кам’янки, Грекову балку та балку Звіринець. Головною композиційною віссю є долина річки Кам’янки, на яку зорієнтовані всі архітектурні композиції.

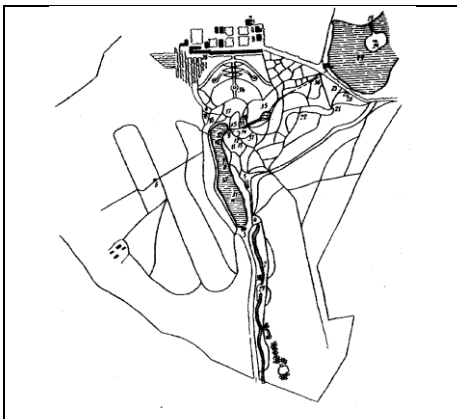


Рис. 1. План садово-паркового ландшафту Національного дендрологічного парку «Софіївка» НАН України (80-ті рр. ХХ ст.)



Рис. 2. Садово-парковий ландшафт Національного дендрологічного парку «Софіївка» НАН України в програмі Google Earth (дата звернення 27.04.2023 р.)

Просторово-часова трансформація конфігурації та просторової структури садово-паркового ландшафту Національного дендрологічного парку «Софіївка» НАН України показана на рисунках 3–6 [7].

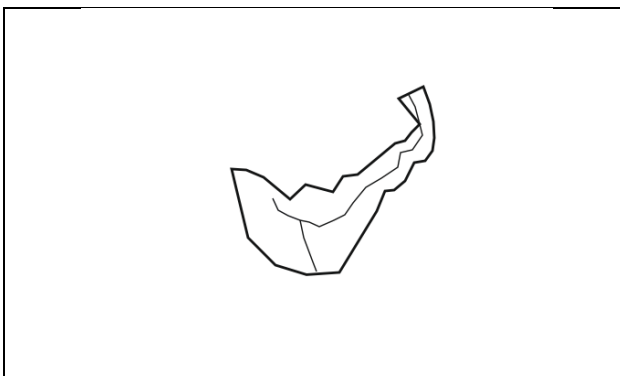


Рис. 3. Конфігурація садово-паркового ландшафту Національного дендрологічного парку «Софіївка» НАН України на початку ХІХ століття

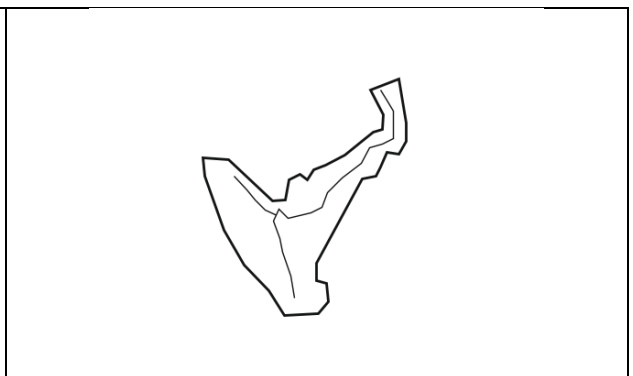
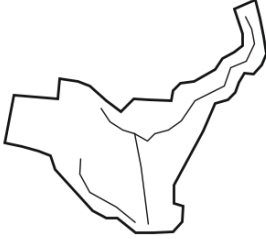
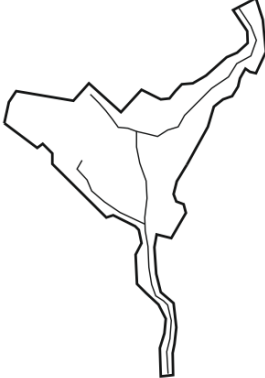


Рис. 4. Конфігурація садово-паркового ландшафту Національного дендрологічного парку «Софіївка» НАН України наприкінці 80-х років ХХ століття

	
<p>Рис. 5. Конфігурація садово-паркового ландшафту Національного дендрологічного парку «Софіївка» НАН України (1996 рік)</p>	<p>Рис. 6. Сучасна конфігурація садово-паркового ландшафту Національного дендрологічного парку «Софіївка» НАН України</p>

Таким чином, дослідження садово-паркового ландшафту Національного дендрологічного парку «Софіївка» НАН України доводять:

- садово-парковий ландшафт Національного дендрологічного парку «Софіївка» НАН України дійсно був організований для дружини польського магната, графа Станіслава Щенсного Потоцького і названий на честь дружини графа – Софії Главані-Вітг-Потоцької;
- об'єкти гідрографії у структурі садово-паркового ландшафту не формують першу літеру імені дружини графа «S»;
- нова частина садово-паркового ландшафту, яка була організована до відзначення 200-річчя з дати заснування «Софіївки», у зменшеному вигляді не повторює загальний характер поверхні тієї частини парку, яка була закладена Станіславом Щенсним Потоцьким;
- на території садово-паркового ландшафту є підземний канал, який використовують для прогулянок на човні;
- у структурі садово-паркового ландшафту є велика кількість підземних ходів, деякі із яких можуть вивести за 20 км на північний схід від селитебного ландшафту Умані (дійсно є велика кількість підземних ходів, які пронизують територію парку, при реконструкції будинку творчості учених (1995–1997 рр.) був відкритий великий підземний хід. Інформація про те, що з території парку можна вийти поблизу смт. Маньківка Черкаської області потребує подальшого вивчення та комплексної роботи спелеологів).

На околиці села знаходиться садово-парковий ландшафт Синицького парку-пам'ятки садово-паркового мистецтва XVIII–XIX століть, із яким пов'язаний такий географічний факт, що потребує доведення чи спростування:

- садово-парковий ландшафт Синицького парку – це садово-парковий ландшафт Національного дендрологічного парку «Софіївка» НАН України XIX століття, виконаний у мініатюрі;
- садово-парковий ландшафт Синицького парку за формою нагадує квітку тюльпану;
- у структурі садово-паркового ландшафту Синицького парку є підковоподібний ставок.

У 1590 році на польському сеймі було ухвалене рішення, за яким українські землі на південь від Білої Церкви були роздані „особам шляхетного стану”. У 1609 році Уманщина, а в її складі села Синиця, Кузьмина Гребля, Осітня, були у віданні магната Валентія Калиновського, а з 1729 року у власності родини Потоцьких. У 1793 році за рішенням конвенції між Росією та Прусією про другий поділ Польщі Правобережна Україна відійшла до Росії. Від магнатів Потоцьких села перейшли у власність польському магнату Теодору Яловіцькому. Т. Яловіцький став ініціатором створення пейзажного парку в селі Синиця в долині однойменної річки. Був викопаний ставок у формі півкола, насипані чотири острови, через ставок був побудований цегляний арочний міст у венеціанському стилі. Навпроти мосту знаходився центральний в'їзд. У східній частині парку був побудований одноповерховий будинок з чотирма колонами при вході, стайні, господарські будівлі; були насаджені рідкісні види дерев: модрина (*Larix decidua* Mill.), сосна кримська (*Pinus pallasiana* D. Don), платани (*Platanus* L.), липа широколиста (*Tilia platyphyllos* Scop.), тюльпанне дерево (*Liriodendron tulipiferum* L.). Площа парку становить 42,3 га [6]. Композиційним центром ансамблю є великий підковоподібний ставок площею 6,2 га з двома островами. Перший острів знаходиться в верхів'ї ставу. Його довжина близько 60 м, ширина 6 – 7 м, над водою виступає на висоту 0,3 – 0,4 м, вкритий деревною та чагарниковою рослинністю, багато сухостою та повалених дерев. Другий острів насипаний в розширеній частині ставка (довжина – 60 м, ширина 32 м, над водою виступає на 0,7 – 0,8 м, овальної форми). Поверхня парку рівна, слабохвиляста, перепад висот незначний. Великі площі вкриті деревною та чагарниковою рослинністю. Деревостан формують такі види: тополя біла (*Populus alba*), ясен високий (*Fraxinus excelsior*), липа серцелиста (*Tilia cordata*), сосна кримська (*Pinus pallasiana*), клен звичайний (*Acer platanoides* L.), к. польовий (*Acer campestre* L.), береза бородавчаста (*Betula pendula* Roth.), дуб звичайний (*Quercus robur* L.), явір (*Acer pseudoplatanus* L.), робінія звичайна (*Robinia pseudoacacia* L.), кінський каштан звичайний (*Aesculus hippocastanum* L.) тощо. Загалом у літературних описах вказується, що на території парку зростає до 40 видів дерев і кущів. Також зазначено, що крім «дубів звичайних, каштанів, плакучих верб, є і тюльпанне дерево, сосна кримська, платан» [2,3]. На жаль, екземплярів тюльпанного дерева (*Liriodendron tulipiferum*), платанів (*Platanus*) не було виявлено. Серед лісового масиву парку зустрічаються групи кінського каштану (*Aesculus hippocastanum*), сосни кримської (*Pinus pallasiana*), ялини звичайної (*Picea abies* (L.) Karsten.), берези бородавчастої (*Betula pendula*). Наявні рудеральні види – бузина трав'яниста (*Sambucus ebulum* L.), кропива дводомна (*Urtica dioica* L.), стенаксис однорічний (*Stenactis annua* Nees.), гравілат міський (*Geum urbanum*), що свідчить про високий ступінь рекреації та збагачення ґрунту азотом. У північно-східній частині парку є широка галявина прямокутної форми, вкрита різнотравною рослинністю. На території садово-паркового комплексу прокладена система ґрунтових доріг, що ведуть до арочного мосту.

Таким чином, дослідження садово-паркового ландшафту Синицького парку доводять:

- садово-парковий ландшафт Синицького парку не є мініатюрною копією садово-парковий ландшафт Національного дендрологічного парку «Софіївка» НАН України XIX століття у м. Умань Черкаської обл.;
- садово-парковий ландшафт Синицького парку за формою не нагадує квітку тюльпану;
- у структурі садово-паркового ландшафту Синицького парку є підковоподібний ставок, який був побудований у долині р. Синиця.

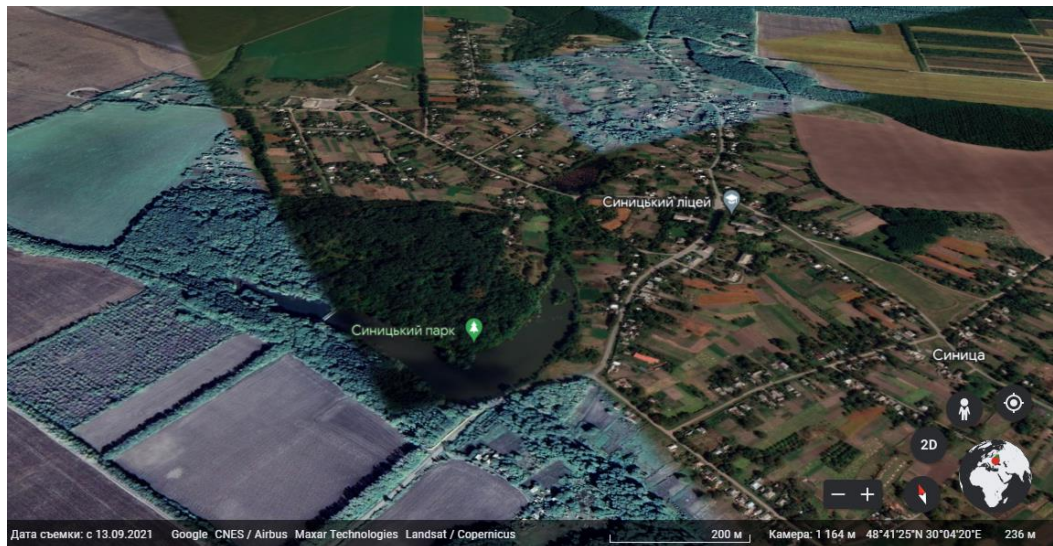


Рис. 7. Садово-парковий ландшафт Синицького парку у програмі Google Earth

У с. Карпати Мукачівського району Закарпатської області знаходиться садово-парковий ландшафт замку Шенборнів. Замок був побудований графом Ервіном Фрідріхом Шенборн-Бухгаймом у 1890–1895 рр. (автор проекту та архітектор З. Грессерсон). У середині XIX століття навколо палацу був закладений англійський парк. Із цим садово-парковим ландшафтом пов'язані такі історико-географічні факти:

- споруда замку – це календар: у будівлі 365 вікон (як днів у році), 52 кімнати (як тижнів у році) та 12 входів (як місяців у році);
- у структурі садово-паркового ландшафту є ставок, який за обрисами берегової лінії нагадує обрис Австро-Угорської імперії.

Свою історію садово-парковий ландшафт почав із невеликого дерев'яного будиночка, який був датований 1840-м роком. Знаходиться в урочищі Берегвар, яким володіли графи з роду Шенборнів. На території парку зростають тюльпанне дерево, тис ягідний, сосна Веймутова, самшит вічнозелений, гліцинія китайська, сакура. У ландшафтній структурі садово-паркового ландшафту є ставок, контури якого нагадують обриси Австро-Угорської імперії. Палац побудований у неоромантичному стилі, знаходиться в центрі парку, площа якого становить 19 га.

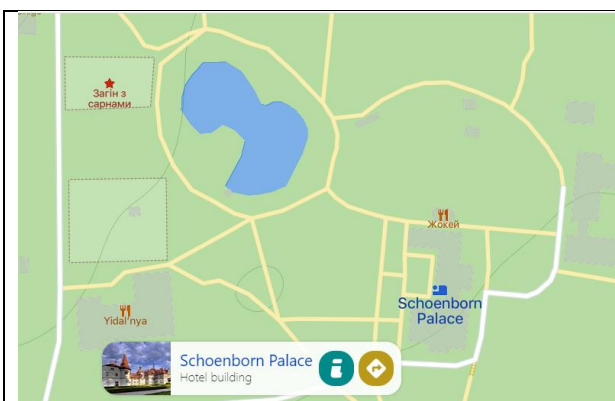


Рис. 8. Ставок садово-паркового ландшафту замку Шенборнів [8]



Рис. 9. Обрис Австро-Угорської імперії у XIX столітті [1]





Рис. 10. Замок Шенборнів (садово-парковий ландшафт у с. Карпати Мукачівського району Закарпатської обл.) [9]

Таким чином, дослідження садово-паркового ландшафту замку Шенборнів доводять:

- садово-парковий ландшафт має астрономічно-календарний символізм – споруда замку має 365 вікон, 52 кімнати та 12 входів;
- у структурі садово-паркового ландшафту є ставок, який за обрисами берегової лінії не відповідає контурам Австро-Угорської імперії.

**Висновки.** Садово-паркові ландшафти Центральної Європи є своєрідними антропогенними утвореннями, які поєднують природні компоненти та елементи художнього оформлення території, що мають глибокий символізм та асоціативний ряд. У роботі доведено, що заснування та організація садово-паркового ландшафту «Софіївка» у м. Умань Черкаської області пов'язані із родиною польського графа Станіслава Щенсного Потоцького та його дружини Софії Главані-Вітт-Потоцької; садово-парковий ландшафт замку Шенборнів має елементи астрономічно-календарного символізму; садово-парковий ландшафт у с. Синиця Уманського району Черкаської області був закладений польським магнатом Теодором Яловіцьким, важливим елементом ландшафтної структури є урочища ставка, що був організований у долині річки Синиця.

#### Список використаних джерел

1. Австро-Угорщина: утворення, розквіт і розпад імперії. *Тут цікаво*. URL: <https://tut-cikavo.com/kultura/istoriia/925-avstro-ugorshchina-utvorennya-rozkvit-ta-rozpad-imperiji> (дата звернення: 26.04.2023).
2. Безуглий В. В., Козинець С. В. Регіональна економічна і соціальна географія світу: навчальний посібник. Київ: ВЦ «Академія», 2007. 688 с.
3. Гудзевич А. В. Регіональна фізична географія (Європа та Азія): навчальний посібник. Вінниця: Віндрук, 2005. 464 с.
4. Денисик Г.І. Антропогенне ландшафтознавство: навчальний посібник. Частина I. Глобальне антропогенне ландшафтознавство. Вінниця: ПП «ТД «Едельвейс і К», 2012. 336 с.
5. Денисик Г.І., Кравцова І.В. Садово-паркові ландшафти Правобережного Лісостепу України: монографія. Вінниця: ПП «Едельвейс і К», 2012. 211 с.

6. Косенко І.С. Дендрологічний парк «Софіївка»: монографія. Умань, 2003. 230 с.
7. Кравцова І.В. Структура садово-паркових ландшафтів Центральної Європи. *Український журнал природничих наук*. 2022. Вип. 1. С. 89–109.
8. Мисливський замок Шенборна – краса Закарпаття. *Відвідай. Блог про тури Україною*. URL: <https://vidviday.ua/blog/zamok-shenborna/> (дата звернення: 25.04.2023).
9. Палац графів Шенборнів. *Вікіпедія*. URL: <https://uk.wikipedia.org/wiki> (дата звернення: 25.04.2023).
10. Смаль І. В., Харченко О. М. Соціально-економічна географія світу. Регіони і країни: Європа: навчальний посібник. Ніжин: НДУ ім. М. Гоголя, 2013. 499 с.
11. Google Earth. URL: <https://www.google.com.ua/intl/ru/earth/>