

## **Вертикальна інтеграція у системі стратегічних цілей аграрної політики держави**

**Ю.О. Нестерчук, кандидат економічних наук**

Наявність як позитивних, так і негативних наслідків аграрно-промислової інтеграції не дозволяє дати однозначну оцінку цього явища. Складність оцінки ефекту інтеграції визначається встановленням економічної, технологічної та організаційної єдності взаємодіючих галузей, що забезпечують виробництво сільськогосподарської продукції, її переробку та доведення до споживача, що складно виміряти та оцінити.

Реалізація спільних інтересів сільськогосподарських товаровиробників, переробників сільгоспсировини та торгівлі через налагодження інтеграційних зв'язків, що супроводжується розвитком нових форм організації виробництва в АПК, передбачає існування відповідних соціально-економічних, матеріально-технічних, організаційно-виробничих передумов [1]. Рівень формування та розвитку інтеграційних взаємодій підприємств АПК визначають такі взаємодоповнюючі фактори: регіональні потенційні можливості щодо продовольчого самозабезпечення та соціально-економічне становище аграрного сектора економіки та його соціально-виробничої інфраструктури. Відставання у розвитку сільськогосподарського виробництва та, відповідно, недостатнє виробництво сільгосппродукції стають значною перешкодою інтеграційних процесів. Поряд з обсягами виробництва продукції сільського господарства набуває значення і рівень його витратності, непередбачуваний вплив природно-кліматичних умов та рівень ризику господарсько-комерційної діяльності в аграрній сфері. А також рівень територіальної економічної взаємодії в межах окремих областей, впливу органів влади на інтенсивність та форми прояву аграрно-промислової інтеграції.

Комплексний вплив вказаних факторів на формування внутрішнього продовольчого ринку Черкаської області та систему торговельних відносин, до певної міри, відображують дані табл. 1. Адже через відсутність необхідної інформації про внутрірегіональні торговельні потоки унеможлиблюється виявлення частки імпортно-експортних операцій між районами області у загальному обсязі виробленої товарної продукції різних галузей.

Загальна тенденція до зростання рівня забезпеченості області окремими видами сільськогосподарської продукції власного виробництва (крім овочів) у розрахунку на 1 жителя формується переважно за рахунок зменшення рівня споживання цих продуктів, спостерігається одночасне зменшилось виробництва їх на душу населення (крім яєць). Проте скорочення виробництва відбувалось меншими темпами, ніж зменшення споживання.

Виробничо-економічна основа формування та розвитку аграрно-промислової інтеграції у її класичному прояві визначається співвідношенням чисельності та сумарної потужності підприємств переробної галузі (великих спеціалізованих та малопотужних цехів сільськогосподарських підприємств). При цьому має значення раціональність співвідношення великих та малих об'єктів переробки щодо економічної ефективності, якості продукції тощо.

1. Динаміка забезпеченості Черкаської області сільськогосподарською продукцією власного виробництва у загальному обсязі споживання на душу населення, %

Види продукції	Продукція власного виробництва у загальному обсязі споживання на душу населення, %					Відхилення 2007 р. від 1990 р. (+, -), %		
	1990 р.	2000 р.	2005 р.	2006 р.	2007 р.	всього	в т. ч. за рахунок	
							виробництва на душу населення	споживання на душу населення
Зерно	1084,6	764,4	1162,8	1197,9	1102,0	17,4	-109,8	127,2
Картопля	266,5	399,5	434,4	436,6	316,1	49,6	-5,5	55,1
Овочі	163,9	163,3	154,8	151,2	115,6	-48,3	-31,2	-17,1
Молоко і молокопродукти	192,8	218,7	216,5	210,6	213,8	21,0	-44,9	65,9
М'ясо і м'ясопродукти	204,5	130,3	174,7	195,8	251,8	47,3	-14,4	61,7
Яйця	140,7	119,9	155,3	176,9	183,5	42,8	38,5	4,3

Власну переробку окремих видів сільгоспсировини в 2007 р. налагодили 26 % аграрних підприємств Черкаської області, тоді як у 2005 р. таких підприємств було близько 20 %. Протягом останніх десяти років чисельність потужних переробних підприємств районного та міжрайонного рівня скоротилась по окремих видах втричі (цукрові заводи). Існуючі на сьогодні підприємства функціонують переважно в межах корпоративних об'єднань, нарощуючи переробні потужності.

Кризовий стан сільськогосподарських та переробних підприємств може бути подоланий за допомогою системи макроекономічних факторів, в тому числі за допомогою дієвих заходів мобілізації фінансових ресурсів через: перерозподіл доходів від реалізації сільськогосподарської продукції та харчових продуктів; власне фінансово-кредитне обслуговування (кредитна кооперація, аграрно-промислово-фінансові групи, інші форми об'єднань з банківськими установами, що не мають юридичного оформлення); диверсифікацію виробництва аграрних товаровиробників на регіональному рівні (спільна організація переробних підрозділів); скорочення сукупних витрат та збільшення доходів від виробництва та реалізації готової продукції шляхом оптимізації консолідованих рішень, реалізації спільної цінової політики (в межах продуктових асоціацій та окремих аграрно-промислових формувань).

Реалізація цих завдань потребує розробки відповідних регулюючих механізмів взаємодії аграрних та інших учасників вертикально інтегрованих

структур АПК. При цьому вважаємо первинними саме інтереси сільськогосподарських товаровиробників, які не є інтеграторами (в холдингових структурах вони виступають, переважно, залежними учасниками). Таке становище підприємств аграрної сфери зобов'язує державу здійснювати моніторинг та регулювати процеси аграрно-промислової інтеграції на регіональному та загальноекономічному рівні.

Розвиток аграрно-промислової інтеграції здійснює безпосередній вплив на розвиток сільських територій. З цієї точки зору важливим є аналіз повноти використання ресурсного потенціалу сільськогосподарських та переробних підприємств, а також рівень і динаміка розвитку соціальної інфраструктури села (не обов'язково одного сільського населеного пункту, можливо декількох, в тому числі на території різних районів, підприємства яких входять до складу міжрегіонального аграрно-промислового формування).

З позицій реалізації стратегії розвитку сільського господарства та сільських територій важливим є повне використання головного засобу виробництва – землі, з максимальним залученням до інтеграції низькорентабельних сільськогосподарських підприємств, з обмеженими можливостями для самозабезпечення та саморозвитку, розміщених у віддалених районах. Паралельно вирішується питання створення нових робочих місць та скорочення безробіття у потенційно депресивних регіонах. Можливості потужних інтегрованих формувань дозволяють географічно розширювати зону обслуговування власних переробних підприємств, а також будувати нові, наближаючи переробку до сільськогосподарського виробництва [2].

Реструктуризація фінансово-інституціональної та виробничої бази великих аграрно-промислових формувань може відбуватись як шляхом виключення окремих підрозділів, що не забезпечують основний принцип доцільності спільної діяльності – синергійний ефект, так і через оптимізацію організаційно-технологічних та економічних взаємодій в межах наявних складових інтегрованої структури (взаємовигідний обмін ресурсами, товарами, послугами, комплексний контроль за власністю).

Доступність фінансових потоків для окремих структурних одиниць аграрно-промислового формування визначає рівень самостійності та межі керованості інтегрованої системи. Різновелике пропорційне володіння акціями окремих підприємств в межах інтегрованого формування не вирішує проблему ефективного управління при вирішенні завдання стратегічного планування корпоративного синергетичного потенціалу.

Вимоги економічного характеру, пов'язані з регулюванням цінових пропорцій, можуть бути недотримані через суб'єктивну думку власників контрольного пакету акцій у корпораціях, де рішення приймають акціонери.

Анкетування керівників і спеціалістів сільськогосподарських та переробних підприємств та торговельних організацій Черкаської, Кіровоградської, Вінницької областей, що були слухачами інституту післядипломної освіти і дорадництва Уманського державного аграрного університету у 2005-2007 рр. підтверджує думку про доцільність і

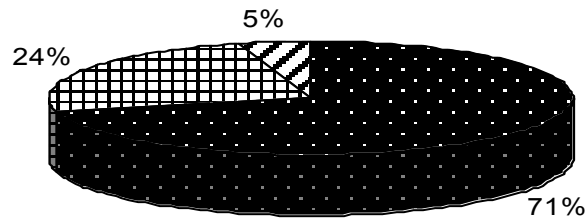
можливість об'єднання таких підприємств на основі різних форм аграрно-промислової інтеграції за умови дотримання еквівалентності, проте на принципово відмінній основі. На запропоноване питання щодо критерію розподілу доходу від реалізації кінцевої продукції інтегрованого формування більшість керівників сільськогосподарських підприємств обрали варіант – за рівнем витрат окремих ланок технологічного ланцюга (підприємств різних галузей). Тоді як більшість керівників та спеціалістів переробних підприємств оптимальним критерієм розподілу кінцевих результатів спільної діяльності вважають частки акцій (рис. 1).

Дослідження окремих авторів кінця минулого століття та сформульовані на їх основі висновки про оптимальні параметри сільськогосподарських підприємств вважаємо досить спірними, і такими, що протирічать основним принципам розвитку підприємств АПК, в тому числі на інтегрованій основі. Зокрема, сумнівними є такі твердження: в сучасних умовах для сільськогосподарських підприємств важливіше прибутки, аніж рентабельність, його зростання можна досягти за рахунок збільшення обсягів товарної продукції та цін її реалізації; дисбаланс цін на продукцію рослинництва і тваринництва визначає необхідність структурних перетворень у напрямі скорочення поголів'я тварин та розширення площ посіву товарних сільськогосподарських культур; необхідність власної переробки сільгоспсировини зумовлена вищим рівнем доходів від реалізації кінцевих видів продукції [3]. Покладені в основу розвитку сільськогосподарських підприємств такі принципи призвели до заперечення інтегрованої суті аграрно-промислового виробництва та, відповідно, до деструктивних змін в АПК (порушення міжгалузевих зв'язків, втрата сировинних зон, диспаритет цін тощо).

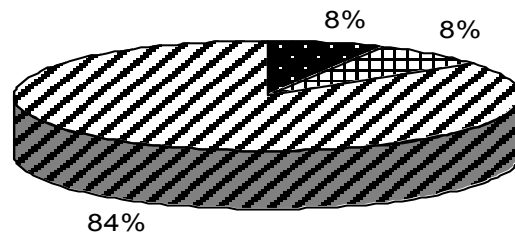
Такі наслідки проектуються на процеси аграрно-промислової інтеграції, значно обмежуючи її кооперативні форми та створюючи умови для розвитку холдингових структур. Конкурентоспроможними та ефективними стають інтегровані об'єднання жорстких форм, ініційовані потужними інтеграторами, в тому числі зовнішніми стосовно аграрно-промислового виробництва, які реалізують науково обґрунтовані моделі інтеграції, з вирішенням питань інвестиційної політики, ціноутворення, взаєморозрахунків, умов реалізації кінцевої продукції, технічної та виробничо-економічної взаємодопомоги тощо.

В ринковій економіці господарюючі суб'єкти самостійно визначають організаційно-економічну форму інтеграційної взаємодії, тоді як характер інтеграції цілком закономірно визначається особливостями галузевих ринків. Відбувається перехід від масштабного виробництва до оперативного гнучкого реагування на кон'юнктуру ринку, що передбачає перебудову взаємовідносин між виробниками та споживачами продукції підприємств АПК. Вертикальний характер інтеграційної взаємодії доповнюється горизонтальною інтеграцією децентралізованого та частково централізованого типу між виробничими структурами єдиного інноваційного

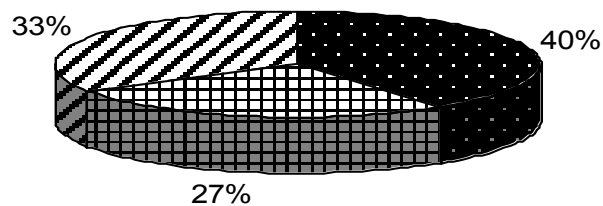
Результати опитування керівників  
сільськогосподарських підприємств



Результати опитування керівників переробних  
підприємств



Результати опитування керівників торговельних  
організацій



■ За сумою виробничих витрат    ▣ За витратами праці    ▤ За часткою акцій

Рис. 1. Розподіл відповідей керівників і спеціалістів підприємств АПК на питання щодо критерію еквівалентного обміну між підприємствами різних галузей, що є учасниками аграрно-промислової інтеграції

ланцюга, в основі якого – взаємний обмін науково-технічною та комерційною інформацією, фінансове забезпечення та організація ринку.

Важливий фактор ринкової кон'юнктури – конкуренція безпосередньо обумовлює розвиток інтеграції. Підприємства галузей АПК об'єднують зусилля в тому числі з метою протидії конкурентам ззовні. Руйнівна

конкуренція змінюється інтеграцією та об'єднанням на цій основі зусиль та інтересів господарюючих суб'єктів, що виробляють недиференційовану продукцію. В цьому випадку договірні та інші форми інтеграції можуть породжувати свою протилежність – монополізацію ринків та галузей АПК, а відтак, зростає потреба у розробці комплексу заходів перешкоджання монопольним проявам в інтегрованому середовищі та порушенню ринкового механізму.

Інтеграційна стратегія повинна містити низку засобів протидії таким негативним наслідкам. По-перше, інтеграційні взаємодії не повинні мінімізувати рівень автономності галузей АПК (збереження гнучкості виробництва) та суперечити антимонопольному законодавству. По-друге, необхідно передбачати зворотній механізм руйнування небажаних взаємодій (деінтеграції). З метою недопущення надмірної централізації організації і концентрації капіталу та збереження інтеграції як форми конкуренції варто зберігати надійні галузеві бар'єри.

Концентрація фінансових ресурсів учасників вертикально інтегрованих формувань (за умови забезпечення розширеного відтворення у кожному з них) дозволяє реалізувати в їх межах інноваційні проекти з метою зростання сукупного доходу. В цьому випадку має значення запроваджений механізм трансфертних цін, що сприяє збільшенню оборотних засобів, а відтак, зростанню обсягів виробництва проміжної та кінцевої продукції, покращенню її якісних характеристик. Таким чином підприємства, що реалізують кінцеву продукцію, здатні розраховуватись з постачальниками сільгоспсировини, компенсуючи їм різницю між ринковими і трансфертними цінами.

У практиці вітчизняних аграрно-промислових формувань реалізується спрощена модель взаєморозрахунків за умови залучення до інтегрованого виробництва дрібних фермерських та особистих селянських господарств на договірних засадах та їх кооперативів. Важливість поширення аграрно-промислової інтеграції на особисті селянські господарства підтверджується даними щодо їх частки у виробництві окремих видів сільськогосподарської продукції (табл. 2).

Промислові підприємства зернопродуктового та хлібопродуктового підкомплексу у власному сировинному забезпеченні орієнтуються виключно на сільськогосподарські підприємства. Адже зерно, вироблене у господарствах населення, використовується переважно для власних потреб, в тому числі на корм худобі. Аналогічне призначення вирощеного сільським населенням насіння соняшнику. Тоді як інші види продукції виробляються на товарній основі, забезпечивши у 2007 р. по окремих видах (картопля, овочі, плоди та ягоди, молоко) більше 50 % усієї виробленої у регіоні продукції.

Необхідність співпраці з особистими селянськими господарствами доводить досвід м'ясопереробної галузі Черкаської області. Тут функціонує дев'ять підприємств (більшість периферійних переробних підприємств збанкрутували в кінці 90-х років), три з яких – великі м'ясокомбінати (ВАТ “Ватутінський м'ясокомбінат”, ВАТ “Золотоноша м'ясо”, ВАТ “Уманський

2. Структура виробництва основних видів продукції рослинництва і тваринництва за категоріями господарств, %

Види продукції / роки		Україна		Черкаська область	
		с.-г. підприємства	господарства населення	с.-г. підприємства	господарства населення
Зерно	1990 р.	97,2	2,8	96,9	3,1
	2000 р.	81,6	18,4	90,0	10,0
	2007 р.	78,0	22,0	87,5	12,5
Цукрові буряки	1990 р.	99,9	0,1	100,0	-
	2000 р.	87,8	12,2	97,9	2,1
	2007 р.	87,0	13,0	94,8	5,2
Соняшник	1990 р.	97,6	2,4	97,4	2,6
	2000 р.	87,5	12,5	96,6	3,4
	2007 р.	80,8	19,2	93,9	6,1
Картопля	1990 р.	28,6	71,4	11,3	88,7
	2000 р.	1,4	98,6	0,4	99,6
	2007 р.	2,0	98,0	1,1	98,9
Овочі	1990 р.	73,1	26,9	60,4	39,6
	2000 р.	16,9	83,1	12,4	87,6
	2007 р.	10,4	89,6	25,1	74,9
Плоди та ягоди	1990 р.	46,4	53,6	40,0	60,0
	2000 р.	18,2	81,8	7,3	92,7
	2007 р.	13,5	86,5	8,0	92,0
М'ясо (у забійній вазі)	1990 р.	71,1	28,9	76,8	23,2
	2000 р.	26,3	73,7	37,0	63,0
	2007 р.	48,1	51,9	70,0	30,0
Молоко	1990 р.	76,0	24,0	82,6	17,4
	2000 р.	29,0	71,0	48,3	51,7
	2007 р.	17,8	82,2	37,0	63,0
Яйця	1990 р.	62,2	37,8	56,8	43,2
	2000 р.	33,8	66,2	33,5	66,5
	2007 р.	54,1	45,9	60,1	39,9

м'ясокомбінат”), що мають значні потужності з переробки м'ясної сировини, розраховані на обслуговування усіх аграрних товаровиробників відповідної зони. З усіх сільськогосподарських підприємств області відгодівлею ВРХ займаються 47,4 %, свиней – 57,1 %. Високотехнологічні великі м'ясопереробні підприємства забезпечені рефрижераторним вантажним автотранспортом, мобільним обладнанням для забою худоби та її закупівлі у віддалених районах, в тому числі від населення, яке задовольняє розрахунок на місці закупівлі за договірними цінами. В цьому випадку переробні підприємства зацікавлені у формуванні більших партій сільгоспсировини, а дрібні товаровиробники – у делегуванні функцій зі збуту своєї продукції, що

можливе при створенні збутового обслуговуючого кооперативу, до складу якого можуть увійти як сільськогосподарські підприємства, так і фермерські та особисті селянські господарства.

Стратегічно важливою ціллю для економіки центральних областей України вважаємо досягнення високотехнологічного, експортоорієнтованого рівня аграрного сектора. Реалізація її можлива за умови дотримання принципів інноваційності, екологічної та соціальної відповідальності, узгодженості економічних інтересів усіх учасників аграрно-промислового виробництва, поєднання державних та ринкових механізмів регулювання [4].

Вимоги аграрної політики держави щодо якісного удосконалення продуктивних сил аграрно-промислового виробництва, формування соціально-орієнтованого економічного механізму господарювання в умовах багатоукладності лежать в основі стратегії розвитку АПК регіону [5]. Ці завдання вирішуються, по-перше, через створення економічних, організаційних, фінансових, правових, соціальних умов для ефективного розвитку особистих селянських, фермерських господарств та кооперативів задля сприяння розвитку самоуправління, координації та диверсифікації їх господарської діяльності, розширення доступу до факторних ринків, фінансово-кредитних ресурсів, захисту економічних, соціальних, правових інтересів в органах державної влади всіх рівнів та місцевого самоврядування. По-друге, шляхом формування ринкової і соціальної інфраструктури засобами інтеграції та кооперації, підвищення рівня контрольованості, задіяння переважно економічних методів стимулювання, надання трудовим колективам, органам управління нових можливостей для стабілізації та зростання обсягів виробництва у інтегрованому аграрно-промисловому виробництві.

Для вирішення цих завдань важливо, щоб організаційні та економічні можливості підприємств першої сфери АПК сприяли об'єднанню галузей вітчизняної промисловості, що беруть безпосередню участь у формуванні оптових ринків матеріально-технічних ресурсів, виконанні робіт (наданні послуг) в межах процесу постачання, технічного обслуговування, ремонту, транспорту, зв'язку, енергетики; забезпеченню умов для ефективнішого використання наявних інфраструктур агротехнічного сервісу.

Організаційно-економічні проблеми спостерігаються безпосередньо у сільському господарстві – другій сфері АПК. Його багатоукладність вимагає надання пріоритетів організаційно-правовим формам, які в умовах конкуренції довели здатність забезпечувати зростання інтенсифікації та ефективності сільськогосподарського виробництва. Це забезпечить концентрацію капіталу в інтересах прискорення науково-технічного прогресу у межах потужних підприємств з розвиненими коопераційними та інтеграційними зв'язками, відтак більш ефективне використання усіх факторів суспільного виробництва на основі ресурсо-, трудо-, енергоощадних технологій.

Суть пропозицій щодо підприємств третьої сфери АПК, до складу якої входять, в тому числі, переробні та торговельно-закупівельні, полягає у



делегуванні їм ролі організаторів та координаторів практичних зусиль зі скорочення втрат сільського господарства від диспаритету цін на промислову і аграрну продукцію, неплатежами, несвоєчасним та неповним бюджетним фінансуванням. На противагу монопольній політиці узгоджені дії у цій сфері сприяють відпрацюванню економічно вигідних механізмів взаємодії постачальницьких, переробних, заготівельних, торговельних підприємств і організацій; реалізувати комплексні заходи з технічного переозброєння цих галузей, забезпеченню максимального завантаження потужностей переробної та харчової промисловості.

Розвиток виробничої та соціальної інфраструктури (четверта сфера АПК) сприяє активному розвитку інтеграції із створенням замкненого технологічного циклу – від виробництва сільськогосподарської продукції, до випуску та реалізації кінцевої продукції. Тут зростає роль машинно-технологічних станцій та інших структур з обслуговування технічно незабезпечених сільськогосподарських підприємств, фермерських та особистих селянських господарств.

Нагального вирішення потребують питання формування комфортного середовища проживання та життєдіяльності сільського населення, забезпечення соціального розвитку села, інженерного облаштування сільських територій. Виходячи з потреб сільського населення, доцільним є відновлення діяльності споживчої кооперації у напрямі закупівлі залишків сільгосппродукції у населення та організації її переробки, торгівлі продовольчими та промисловими товарами у сільській місцевості, надання низки побутових послуг тощо.

Таким чином, в стратегічному плані реформований аграрно-промисловий комплекс потребує планомірно впорядкованих стійких зв'язків та відносин у межах країни та регіонів. Системний підхід покладений в основу конкретизації стратегічних цілей АПК щодо створення організаційно-правових, економічних та інших умов практичної їх реалізації та задоволення соціально-економічних інтересів в аграрно-промисловому виробництві засобами апарату специфічних (регіональних, галузевих, міжгалузевих) цілей та цілей на рівні суб'єктів господарювання. Концептуальні основи системного підходу цілеутворення (рис. 2) формуються з врахуванням відповідності структури і спеціалізації сільського господарства місцевим природним, економічним, соціальним особливостям. Науково обґрунтована територіальна організація аграрно-промислового виробництва сприяє формуванню регіонального виробничо-територіального комплексу з розвинутими коопераційними та інтеграційними зв'язками галузевого та міжгалузевих рівня. Упорядкування територіальної організації реформованого сільського господарства визначає галузеві та міжгалузеві аспекти розвитку аграрно-промислового виробництва.

Напрацьовані позитиви розвитку галузевих аграрно-територіальних підкомплексів частково втрачені у частині їх науково обґрунтованої організації та мережі виробничих, техніко-технологічних, економічних та інших зв'язків і відносин, в тому числі в межах кооперації та аграрно-

Стратегічні цілі та головні завдання регіонального АПК	<b>Загальні організаційно-економічні цілі і завдання</b>
	Інституціональні перетворення Регулювання регіональних продовольчого та ресурсного ринків
	<b>Специфічні організаційно-економічні цілі</b>
	Стратегічна орієнтація на поглиблення суспільного поділу праці, його спеціалізації, кооперації, інтеграції Розвиток внутрівиробничих (внутрігосподарських) відносин на ринкових принципах Аграрно-промислова інтеграція у її технологічно замкненому вигляді (виробництво сільгоспсировини...реалізація готової продукції)
	<b>Специфічні організаційні цілі інформаційно-консультаційного, кадрового забезпечення, соціального розвитку</b>
	Співпраця держави та агробізнесу щодо розвитку сільських територій та соціального розвитку Розбудова системи гнучких форм неперервної освіти та перепідготовки кадрів Створення системи дорадництва, включно із кооперативними та комерційними структурами
	<b>Інші конкретні цілі і підцілі</b>

Рис. 2. Кореспонденція стратегічних та специфічних цілей і завдань регіонального АПК

промислової інтеграції. Для підтримки розвитку великотоварних аграрно-промислових формувань необхідні відповідні правові, фінансові, економічні умови.

### Список використаних джерел

1. Черевко Г. Теоретичні аспекти економічних взаємовідносин як основи кооперації в аграрному секторі / Г. Черевко, Ф. Горбонос // Економіка України. – 2004. - № 8. – С. 63-71.
2. Базиков А. Аграрные корпорации – перспектива развития / А. Базиков, Д. Немытов // Экономист. – 2005. - № 7. – С. 86-88.
3. Курносов А.П. Оптимизация параметров предпринимательских структур при их кооперации / А.П. Курносов, А.Ф. Демченко, А.В. Улезько, А.К. Камальян // Экономика сельскохозяйственных и перерабатывающих предприятий. – 1999. - № 6. – С. 45-48.
4. Нестерчук Ю.О. Аграрно-промислові об'єднання в інноваційній структурі АПК / Ю.О. Нестерчук // Вісник Сумського національного аграрного університету. Серія “Економіка та менеджмент”. Випуск 8/1 (31). – Суми, 2008. – С. 8-15.
5. Нестерчук Ю.О. Участь держави у розвитку інтеграційних процесів в АПК / Ю.О. Нестерчук // Вісник ХНТУСГ. – 2007. - Вип. 56. – С. 205-210.