

Особливості соціально-економічного розвитку сільських територій Черкаської області

Мовчанюк А.В.

кандидат економічних наук, викладач
Уманського національного університету садівництва

У статті досліджено основні аспекти соціально – економічного розвитку сільських територій Черкаської області, виявлено основні чинники впливу на формування та використання виробничого і соціального потенціалу територіальних громад в умовах ринкових трансформацій, визначено проблеми та шляхи їх подолання.

Ключові слова: сільська територія, сільський розвиток, сільська територіальна громада, соціально – економічний розвиток, багатофункціональні системи.

Мовчанюк А.В. ОСОБЕННОСТИ СОЦИАЛЬНО-ЭКОНОМИЧЕСКОГО РАЗВИТИЯ СЕЛЬСКИХ ТЕРРИТОРИЙ ЧЕРКАССКОЙ ОБЛАСТИ

В статье исследованы основные аспекты социально – экономического развития сельских территорий Черкасской области, выявлены основные факторы влияния на формирование и использование производственного и социального потенциала территориальных общин в условиях рыночных трансформаций, определены проблемы и пути их преодоления.

Ключевые слова: сельская территория, сельское развитие, сельская территориальная община, соціально – економічне розвиток, багатофункціональні системи.

Movchaniuk A.V. FEATURES OF THE SOCIOECONOMIC DEVELOPMENT OF RURAL TERRITORIES OF CHERKASY REGION

In the article considers the basic aspects of socio – economic development of rural areas Cherkasy region, identified the major factors influence the formation and use of industrial and social potential of communities in terms of market transformations, defined its problems and ways to rectify them.

Key words: rural areas, rural development, rural communities, socio-economic development, multifunctional system.

Постановка проблеми у загальному вигляді та її зв'язок із важливими науковими чи практичними завданнями. Комплексний соціально-економічний розвиток сільських територій базується на засадах прогресивного

розвитку аграрного сектору економіки визначеного регіону, у вирішенні соціальних, екологічних, демографічних потреб сільського населення.

В умовах трансформаційної економіки основні складові соціальної та регіональної політики розвитку сільських територіальних громад полягають у визначенні організаційного і фінансового забезпечення, пріоритетності державного регулювання розвитку населених пунктів та залучення інвестиційних ресурсів.

Аналіз останніх досліджень і публікацій, в яких започатковано розв’язання даної проблеми і на які спирається автор. Вирішенню проблеми соціально – економічного розвитку сільських територій присвяченні наукові дослідження відомих вчених економістів, а саме: В.Г. Андрійчука, О.Г. Булавки, М.Й. Маліка, С.М. Кваши, А.В. Лісового, П.Т. Саблука, В.К. Терещенка, О.М. Шпичака, В.В. Юрчишина та інші. Проте, незважаючи на стрімке зростання наукових досліджень у цьому напрямку, увага до проблем соціально – економічного розвитку сільських територій в Україні не втратила своєї актуальності, оскільки відповідає об’єктивним потребам суспільства. Необхідність обґрунтування теоретичних засад соціально – економічного розвитку сільських територій зумовлюють актуальність теми, що розглядається.

Виділення невирішених раніше частин загальної проблеми, котрим присвячується означена стаття. Незважаючи на зростаючий інтерес учених до названої проблематики, багатопринципові питання позначені, але не вирішені. Однією із проблем сталого розвитку сільських територій залишається – деградаційні процеси великої частини сільських територій, які із-за послаблення виробничих структур на селі поглибили проблеми безробіття, бідності, трудової міграції, демографічної кризи. Питання збереження людського ресурсу шляхом розширення сфери зайнятості, забезпечення достойних умов життєдіяльності в сільських населених пунктах є одними із визначальних факторів у сприянні розвитку сільських територій та їх соціально – економічної інфраструктури.

Формулювання цілей статті (постановка завдання). Основним завданням дослідження є аналіз основних аспектів соціально – економічного розвитку сільських територій Черкаської області з метою визначення засобів і шляхів подолання проблем, що є на цих територіях.

Виклад основного матеріалу дослідження з повним обґрунтуванням отриманих наукових результатів. Протягом багатовікового історичного розвитку цивілізованого суспільного буття на теренах України селянство традиційно посідає досить важливе місце як найдавніша спільнота, безпосередньо пов'язана із сільськогосподарським виробництвом. Його трудова діяльність відіграє досить важливу роль у стійкому створенні продовольчих ресурсів для забезпечення потреб населення країни, гарантування її продовольчої безпеки у світовому ринковому просторі.

Аграрний сектор України є органічною частиною економіки країни, основним завданням функціонування якого є забезпечення продовольчої безпеки країни та її експортного потенціалу. Він охоплює три чверті території України, на якій проживає третина населення і формується близько 60 % фонду споживання та створюється 10 % валового внутрішнього продукту.

Говорячи про роль аграрної економіки, першочергово слід зазначити, що дана галузь є основним ресурсним потенціалом у створенні робочих місць для сільського населення, та поряд з цим, забезпечує робочі місця в цілому ряді інших секторів вітчизняної економіки — харчової і переробної промисловості, торгівлі, транспорті і т. д. Тому, функціонування та розвиток аграрного виробництва у сільській місцевості прямо пропорційно впливає на рівень безробіття, трудову міграцію, соціально – економічну складову життєвого рівня сільської території.

Всебічний аналіз соціально – економічних показників сільських територій дозволяє відзначити характерні тенденції, які мають визначальний вплив на розвиток сільської місцевості з її об'єктами соціальної та комунальної інфраструктури. Параметри розвитку сільських територій напряму залежать від становища аграрного виробництва на даній місцевості, адже векторність

функціонування сільськогосподарської галузі, рівень інтенсифікації виробництва впливають на розширення (скорочення) трудових робочих місць, на стан соціально – культурного облаштування сіл, розвиток комунального забезпечення населених пунктів.

На жаль, слід відзначити, що на сьогодні в значній частині сільських територій держави для створення сучасного, ефективного сільського господарства на промисловій основі бракує інвестицій. Підприємницькі ініціативи аграріїв гальмуються поганими умовами ведення бізнесу, які характеризуються відсутністю дієвої державної підтримки, недоступністю належних кредитних ресурсів, вразливістю коливань політичних подій та ринкової кон'юнктури, а також нестабільністю цінової політики на сільськогосподарську продукцію. Слабка диверсифікація економіки, низький рівень соціально – економічної інфраструктури впливають на міграцію населення із сіл, і в першу чергу молоді, яка за таких обставин не вважає за доцільність жити в сільській місцевості, що в результаті поступово призводить до переходу сіл у ранг депресивних населених пунктів.

Враховуючи політичну, економічну значимість сталого функціонування аграрного сектору та його розвиток для економіки держави, вимагає концептуальних засад формування нових моделей сільського розвитку, які б відповідали урахуванням інтеграційного курсу України до стандартів ЄС з врахуванням національних традицій та перспектив розвитку сільськогосподарського виробництва регіональних рівнів та територіальних громад.

Комплексне розв'язання проблем соціально – економічного розвитку сільських територій має відбуватись на основі оптимізації їх соціальної і виробничої інфраструктур, підвищення зайнятості сільського населення, нарощування обсягів сільськогосподарського виробництва із забезпеченням конкурентоспроможності виробленої продукції, охорони довкілля та відтворення і збереження природних ресурсів. Крім того, головна концепція стратегії розвитку сільської території має базуватись на посиленні ролі

місцевого самоврядування. Коли в селі, на місцевості, буде активізований людський потенціал зорієнтований на організацію ініціатив задля розвитку економіки, аграрного виробництва, розширення виробничих видів діяльності, тоді процес розвитку сільської місцевості матиме перспективи. Також слід відзначити, що великою мірою на забезпеченість сталого соціально – економічного розвитку сільських територій впливає інвестиційна привабливість території, реалізація інвестиційного забезпечення.

Поліпшення соціального та економічного становища на селі вимагає, насамперед, дослідження регіональних особливостей, умов ведення сільськогосподарського виробництва, можливостей здійснення комплексних перетворень в аграрній сфері включаючи план заходів щодо підготовки сільськогосподарських підприємств та індивідуальних господарств до діяльності в умовах повноцінного функціонування ринку землі.

Перетворення агропромислового комплексу на високоефективний, конкурентоспроможний сектор економіки держави це питання здатності агропромислового комплексу країни інтегруватися у світовий аграрний ринок.

Площа сільськогосподарських угідь Черкащини складає 3,5% земель України, при цьому область виробляє 6,1% загальнодержавного обсягу валової сільськогосподарської продукції і входить до першої п'ятірки серед регіонів України по даному показнику. За виробництвом валової продукції в розрахунку на одну особу сільськогосподарські товаровиробники Черкаської області з 2010 року займають перше місце серед регіонів України, так за 2015 рік вироблено продукції на 11722 грн. (у постійних цінах 2010р.), середній показник по державі склав 5587 грн [4].

Основними виробниками сільськогосподарської продукції є сільськогосподарські підприємства, які в загальному обсягу виробляють протягом останніх років 75 відсотків валової продукції.

Таблиця 1

Виробництво валової продукції сільського господарства в Черкаській області
(у постійних цінах 2010 року, млн. грн.)

	1990р.	2000р.	2013 р.	2014 р.	2015 р.
Україна	282774,2	151022,2	252859,0	251427,2	239467,3
Черкаська область	11276,5	6532,8	14946,9	14710,3	14622,1
частка валової продукції Черкаської області в загальнодержавному виробництві, %	4,0	4,3	5,9	5,9	6,1
Сільськогосподарські підприємства	8436,7	3226,6	11335,6	11102,8	10985,5
Частка продукції в загальнообласному виробництві, %	74,8	49,4	75,8	75,5	75,1
Господарства населення	2839,8	3306,2	3611,3	3607,5	3636,6
Частка продукції в загальнообласному виробництві, %	25,2	50,6	24,2	24,5	24,9
Виробництво продукції на 1 особу населення, грн.					
Україна	5449	3071	5559	5847	5587
Черкаська область	7364	4574	11821	11713	11722

В процесі здійснення аграрної реформи, орієнтованої на механізми ринкової економіки, вагоме значення в реструктуризації системи аграрного виробництва відіграв Указ Президента України „Про невідкладні заходи щодо прискорення реформування аграрного сектора економіки” від 3 грудня 1999 року [2]. Основні засади вищевказаного Указу Президента України спрямовані на формування ефективних організаційно-правових форм господарювання створених на засадах приватної (приватно – орендної) власності.

Сільське господарство потребувало радикальних змін із спрямуванням на інтенсифікацію виробництва, яка сприяла б отриманню більших врожаїв сільськогосподарських культур завдяки поліпшення обробітку земель, внесення добрив, використання отрутохімікатів відповідно науково – обґрунтованих норм ведення землеробства та ін., підвищенню продуктивності худоби за рахунок селекції, поліпшення кормової бази тощо. Здійснення заходів щодо переоснащення, модернізації виробництва потребували значних фінансових і матеріальних інвестиційних вливань, яких, на жаль, колективні

сільськогосподарські підприємства із-за відсутності власних обігових коштів, спаду виробництва протягом останніх дев'яностих років минулого століття не могли самостійно залучити.

В умовах аграрної реформи набув нових рис розвиток особистих селянських господарств, а саме за рахунок отримання земельних часток (паїв) при роздержавленні земельних площ колективних сільськогосподарських підприємств протягом 1994-1995 років. У ході земельної реформи в Черкаській області 347,1 тисяч членів колективних сільськогосподарських підприємств набули право на земельний пай із загальної площі до розпаювання 902,5 тисяч гектарів. Середній розмір земельної частки (паю) по області, приватизованої громадянами, складає – 2,6га. В загальному 310,8 тисячі власників земельних площ уклали договори оренди із суб'єктами господарювання різних форм власності на предмет передачі в оренду земельних наділів загальною площею 803 тисяч гектарів.

Таблиця 2

Використання земельних угідь за категоріями господарств Черкаської області

Показники	1990р.	2000р.	2013 р	2014р.	2015р.
Сільськогосподарські угіддя					
Всього облікованої площі, тис. га	1458,4	1456,4	1450,8	1450,8	1450,8
сільськогосподарські підприємства, тис. га	1293,7	1160,2	985,8	983,7	987,8
в т. ч фермерські господарства, тис. га	-	34	135,9	147,0	152,4
частка землі у володінні сільськогосподарськими підприємствами, %	88,7	79,7	67,9	67,8	68,0
господарства населення, тис. га.	127,7	199,6	322,8	329,2	329,0
частка землі у володінні господарствами населення, %	8,8	13,7	22,2	22,7	22,8
Рілля					
Всього облікованої площі, тис. га	1297,1	1279,9	1270,7	1271,3	1271,9
сільськогосподарські підприємства, тис. га	1165	1077,7	948,1	948,0	950,0
частка землі у володінні сільськогосподарськими підприємствами, %	89,8	84,2	74,6	74,6	74,7
господарства населення, тис. га	112,7	177	286,3	291,4	292,0
частка землі у володінні господарствами населення, %	8,7	13,8	22,5	22,9	23,0

Аналіз розподілу сільськогосподарських угідь за користувачами засвідчує, що порівняно з 1990 роком починаючи з 2000 року відбулось збільшення частки сільськогосподарських угідь, що знаходяться у власності і користуванні населенням з 8,8% у 1990 році до 22,8% у 2015 році, при одночасному зменшенні питомої ваги земель у сільськогосподарських підприємствах з 88,7% до 68% за відповідний період.

Із загальної площі сільськогосподарських угідь області у власності та користуванні сільськогосподарських підприємств та господарств населення в 2015 році перебувало 1316,8 тис.га., з них 987,8 тис.га у користуванні сільськогосподарських підприємств та фермерських господарств.

Групування сільськогосподарських підприємств Черкаської області за розмірами використовуваних площ сільськогосподарських угідь, засвідчило, що найбільша питома частка землі 41,5% перебуває в оренді у 14,5% підприємств із загальної кількості підприємств, які мають у користуванні земельні площі із середньою площею обробітку одним підприємством від 1 до 3 тисяч га, площами найбільш оптимальними для розвитку інтенсивного сільськогосподарського виробництва із співвідношенням галузей рослинництва і тваринництва.

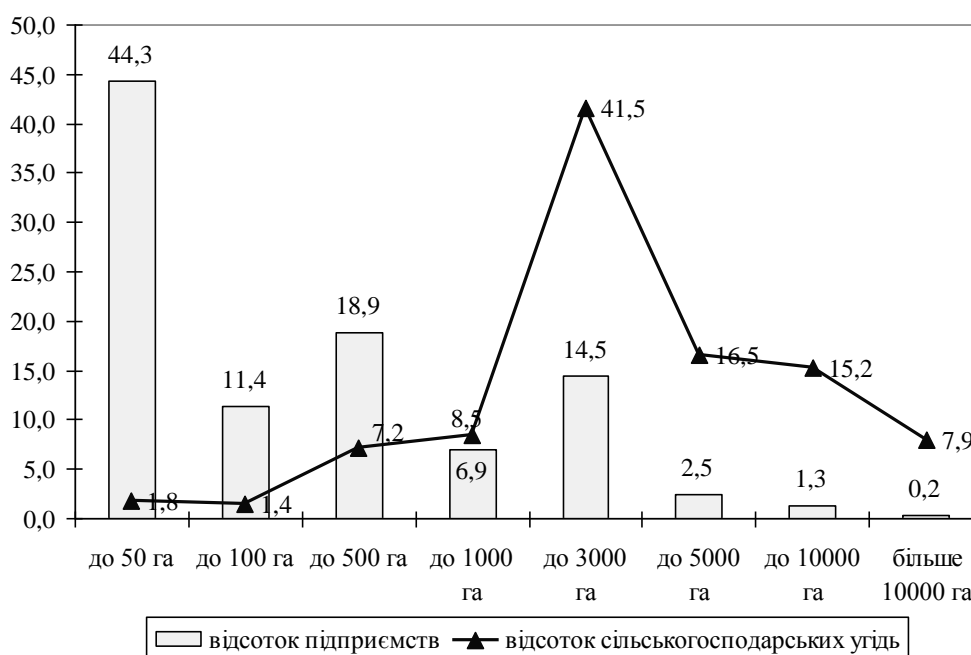


Рис. 1. Розподіл сільськогосподарських підприємств Черкаської області за розміром використовуваної площі сільськогосподарських угідь

В сільському, лісовому,рибному господарстві Черкаської області у 2012 році було зайнято 46,5 тис. осіб, що становить 27,7% зайнятого населення. Для порівняння у 2000 році за даним видом економічної діяльності працювало 129,7 тис. осіб, або 31,8% від загальної кількості зайнятого населення області. Безпосередньо в сільськогосподарських підприємствах області зайнятих працівників у сільськогосподарському виробництві у 2013 році зменшилась до 31,6 тис. з 36,2 тис. осіб працюючих у 2008 році. Дана тенденція має негативний вплив на соціально – економічний стан сільських жителів, адже враховуючи сезонний характер роботи виробництва рослинницької продукції спричиняє в період з листопада по лютий місяці низькій еквівалентності зайнятості працюючих у сільськогосподарському виробництві, що призводить до звільнення працівників зайнятих на польових роботах в зв'язку із закінченням комплексу виробничих робіт. Жителі сільських населених пунктів не маючи альтернативи сільськогосподарському виробництву, яке в свою чергу не забезпечує працюючих постійною роботою, призводить до негативного процесу пов'язаного з міграцією населення із сіл, особливо середнього та молодого віку, для пошуку працевлаштування за межами сільських населених пунктів та і області в цілому.

Таблиця 3

Чисельність працюючих та середньомісячна заробітна плата в сільському господарстві Черкаської області

	2010 р.	2013 р.	2014 р.	2015 р.
Зайняті в сільському господарстві, осіб	3249 3	3156 4	3028 2	2886 8
- в рослинництві	1899 1	1904 8	1843 7	1781 8
- в тваринництві	1350 2	1251 6	1184 5	1105 0
Середньомісячна заробітна плата в усіх галузях економіки, грн.	1835	2682	2829	3360
у сільському господарстві, грн.	1608	2458	2661	3178

Невисокий рівень заробітної плати порівняно з іншими сферами економічної діяльності, не забезпеченість постійною роботою, відсутність професійного

росту, занепад соціальної інфраструктури на селі знижує бажання молоді працювати в сільськогосподарському виробництві, спричиняє переїзд працездатного населення із сіл у пошуках альтернативної, більш оплатної роботи в місцях із вищим життєвим рівнем. Це негативно відбивається на відтворенні людського і трудового потенціалу сільських населених пунктів, і як наслідок надзвичайно загострює проблему розширеного демографічного відтворення сільського населення.

Враховуючи, що основою економіки Черкаської області є сільськогосподарське виробництво питання працевлаштування сільського населення, забезпечення зростання життєвого рівня населення та поліпшення соціальної, комунальної інфраструктури на селі залишається досить актуальним. З метою формування основних засад розвитку сіл в Черкаській області розроблена в 2011 році і прийнята обласна цільова програма „Село Черкащини 2020” [3] спрямована на реалізацію соціально – економічного розвитку сільських територій. Стратегією Програми є розвиток не лише сільськогосподарського виробництва, а й розширення торгівельної, побутової, комунальної сфери діяльності на селі.

Підвищення соціального рівня на селі необхідно стимулювати за двома основними напрямками розвитку. Перший – розвиток сільськогосподарського виробництва, зокрема його трудомістких галузей, а саме тваринництва, овочівництва. Другий напрямок – розвиток аграрної інфраструктури на селі за рахунок створення переробних цехів сільськогосподарської продукції, обслуговуючої кооперації по наданню механізованих, транспортних послуг, заготівлі та реалізація продукції, сільський зелений туризм.

Альтернативним видом зайнятості сільського населення може стати розвиток аграрного туризму, як один з найперспективніших напрямів розвитку туристичної сфери. Позитивний вплив сільського зеленого туризму на вирішення соціально-економічних проблем села полягає передусім у тому, що він розширює сферу зайнятості сільського населення, особливо жінок, і дає селянам додатковий заробіток; збільшує можливості зайнятості сільського

господаря не тільки у виробничій сфері, але й у сфері обслуговування, сприяє збереженню пам'яток історико-культурної спадщини, відродженню і розвитку місцевих народних звичаїв, промислів.

Соціально – економічний розвиток сільських територій Черкаської області значною мірою залежить від забезпеченості фінансовими ресурсами територіальних органів управління та їх ефективного використання на фінансування соціально спрямованих бюджетних установ – закладів освіти, медицини, культури, молодіжні програми розвитку, упорядкування та благоустрій населених пунктів. На сьогодні, проблемним питанням для сільських жителів, особливо тих які проживають у віддалених селах, залишається низька охопленість інформаційно – консультативними послугами, адміністративними послугами. Для вирішення даних питань органи місцевого самоврядування мають спрямовувати заходи на покращення забезпеченості сіл інформаційними ресурсами, а саме доступним швидкісним інтернетним зв'язком, засобами масової інформації.

Висновки з цього дослідження. Загальний стратегічний напрямок соціально – економічного розвитку сільських територій вбачається у вирішенні пріоритетних напрямків розвитку: підвищення економічної ефективності сільськогосподарського виробництва, підвищення рівня зайнятості населення за рахунок розвитку інфраструктурних об'єктів, нових видів діяльності альтернативних сільськогосподарському виробництву, використання внутрішнього ресурсного потенціалу з формування конкурентоспроможного середовища на селі з метою покращення інвестиційної привабливості території. Досягнення сталого розвитку сільських територій, як врівноваженого стану, можливо в поєднанні системної трансформації суспільно – економічних взаємовідносин управлінських рішень які забезпечують економічний прогрес розвитку даної території, соціальний добробут її жителів.

ЛІТЕРАТУРА:

1. Концепція Державної цільової програми сталого розвитку сільських територій на період до 2020 року [Електронний ресурс] : Міністерство аграрної

політики та продовольства України. — Режим доступу: <http://www.minagro.gov.ua>

2. Про невідкладні заходи щодо прискорення реформування аграрного сектора економіки [Електронний ресурс]: Указ Президента України 03 грудня 1999 р. № 1529/99. – Режим доступу: <http://zakon4.rada.gov.ua>

3. Про обласну цільову програму «Село Черкащини – 2020» [Електронний ресурс]: рішення Черкаської обласної ради від 22 листопада 2011 р. № 9–1/VI. – Режим доступу: <http://oblradack.gov.ua>.

4. Статистичний збірник «Черкащина у цифрах» за 2015 рік / за ред. В.П. Приймак. – Черкаси: ГУС у Черкаській області, 2016. – 108 с.