

Міністерство освіти і науки України
Уманський національний університет садівництва
International Scientific Society
Мелітопольський державний педагогічний університет
імені Богдана Хмельницького
Уманський осередок Наукового товариства імені Тараса Шевченка

МАТЕРІАЛИ ВСЕУКРАЇНСЬКОЇ НАУКОВО-ПРАКТИЧНОЇ
ІНТЕРНЕТ-КОНФЕРЕНЦІЇ
«ГРИГОРІЙ ВЕЛИЧКО – УЧЕНИЙ І ПАТРІОТ УКРАЇНИ»
(Умань, 22 жовтня 2024 року)



Умань 2024

*Рекомендовано до друку науково-методичною комісією факультету лісового і садово-паркового господарства Уманського національного університету садівництва
(протокол № 2 від 25 жовтня 2024 року)*

Редакційна колегія:

Мостов'як І.І. – доктор сільськогосподарських наук, професор (головний редактор); **Поліщук В.В.** – доктор сільськогосподарських наук, професор (заступник головного редактора); **Кисельов Ю.О.** – доктор географічних наук, професор; **Ровенчак І.І.** – доктор географічних наук, професор; **Ситник О.М.** – доктор історичних наук, професор; **Сонько С.П.** – доктор географічних наук, професор; **Костюк М.В.** – кандидат історичних наук, доцент; **Кравцова І.В.** – кандидат географічних наук, доцент; **Ситник Ю.В.** – кандидат історичних наук; **Хіміч М.І.** – доктор філософії з наук про Землю (відповідальний секретар).

Григорій Величко – учений і патріот України: матер. Всеукр. наук.-практ. конф. (м. Умань, 22 жовтня 2024 р.). Умань, 2024. 72 с.

У збірнику матеріалів Всеукраїнської науково-практичної конференції висвітлено результати досліджень сучасними українськими науковцями життєвого й творчого шляху видатного вченого, першого українця – доктора географії Григорія Величка, а також їхній доробок у сфері географії та суміжних наук. Видання може бути корисним для викладачів закладів вищої освіти, вчителів, студентів.

**За достовірність опублікованих матеріалів відповідальність несуть автори.
Видається в авторській редакції**

© Колектив авторів, 2024
© Уманський національний
університет садівництва, 2024

ЗМІСТ

I. ЖИТТЯ ТА ДІЯЛЬНІСТЬ ПРОФЕСОРА ГРИГОРІЯ ВЕЛИЧКА.....	5
Ровенчак І. І., Мамчур О. І., Котик Л. І. ВНЕСОК ГРИГОРІЯ ВЕЛИЧКА У МЕТОДИКУ ВИКЛАДАННЯ ГЕОГРАФІЇ У ШКОЛІ: МИНУЛЕ І СУЧАСНЕ..	5
Кисельов Ю. О. ДОКТОР ГРИГОРІЙ ВЕЛИЧКО – ПРЕДТЕЧА УКРАЇНСЬКОЇ НАЦІОНАЛЬНОЇ НАУКОВОЇ ГЕОГРАФІЇ.....	10
Кравцова І. В. ПРИРОДА УКРАЇНИ У НАУКОВИХ ПРАЦЯХ ГРИЦЯ ВЕЛИЧКА.....	12
Перхач О. Р. АГРОГЕОГРАФІЧНИЙ НАПРЯМОК У НАУКОВО-ОРГАНІЗАЦІЙНІЙ ДІЯЛЬНОСТІ ДОКТОРА ГРИГОРІЯ ВЕЛИЧКА.....	16
Котик Л. І. ЕКОНОМІКО-ГЕОГРАФІЧНІ ІДЕЇ У ПРАЦІ ГРИГОРІЯ ВЕЛИЧКА «ОПИС РУСЬКОЇ ЗЕМЛІ (ДО НАРОДОПИСНОЇ КАРТИ УКРАЇНСЬКОГО НАРОДУ)».....	19
Теліш П. С. ПЕРІОД НАВЧАННЯ Г.ВЕЛИЧКА У ВІДЕНСЬКОМУ УНІВЕРСИТЕТІ ТА ЙОГО ВПЛИВ НА СТАНОВЛЕННЯ УЧЕНОГО-ГЕОГРАФА.....	24
II. СУЧАСНІ ПРОБЛЕМИ ПРИРОДНИЧИХ, АГРАРНИХ, ТЕХНІЧНИХ, СОЦІАЛЬНО-ГУМАНІТАРНИХ ТА ЮРИДИЧНИХ НАУК У СВІТІ ТА УКРАЇНІ.....	29
Боровик П. М., Яцун О. В. АКАДЕМІК, ГЕОЛОГ, ГЕОГРАФ ТА УКРАЇНОЗНАВЕЦЬ ПАВЛО АПОЛЛОНОВИЧ ТУТКОВСЬКИЙ.....	29
Влах М. Р. ДЕКОЛОНІЗАЦІЯ НАЗОВНИЦТВА НА ЗАГАЛЬНОГЕОГРАФІЧНІЙ КАРТІ СВІТУ.....	31
Воловик В. М., Козленко В. С. КОНЦЕПЦІЯ ДОВКІЛЛЯ В ЮДАЇЗМІ.....	34
Воловик В. М., Прус В. А. ВПЛИВ КОСМІЧНОГО ТУРИЗМУ НА ДОВКІЛЛЯ.....	37
Волошин В. М., Копитець Н. Г. ВПЛИВ МІКРОДОБРІВ, СТИМУЛЯТОРІВ ТА РЕГУЛЯТОРІВ РОСТУ НА ЯКІСТЬ ЗЕРНА ОЗИМИХ ЗЕРНОВИХ КУЛЬТУР.....	39
Канський В. С., Козирська А. І. ПОТЕНЦІАЛ КРАЄЗНАВЧИХ ДОСЛІДЖЕНЬ ЖМЕРИНЩИНИ.....	41
Канський В. С., Півторак Д. Д. ДИНАМІКА ТА СУЧАСНИЙ СТАН ЛАНДШАФТІВ ГАЙСИНСЬКОГО РАЙОНУ.....	44
Ковальчук Р. М. СУЧАСНИЙ СТАН УРАНОВОЇ ПРОМИСЛОВОСТІ УКРАЇНИ.....	47
Костюк М. В. УМАНСЬКЕ СЕРЕДНЄ УЧИЛИЩЕ ЗЕМЛЕРОБСТВА ТА САДІВНИЦТВА (1868-1903): УМОВИ ДЛЯ ВСТУПУ ТА ПРАВА ЙОГО ВИХОВАНЦІВ.....	50
Крижевич А. В. НОВІ НАУКОВІ НАПРЯМИ ДОСЛІДЖЕНЬ ЛАНДШАФТІВ.....	57
Нікітіна І. О. КРАЄЗНАВЧІ ДОСЛІДЖЕННЯ РЕГІОНАЛЬНОГО ЛАНДШАФТНОГО ПАРКУ «СЕРЕДНЄ ПОБУЖЖЯ».....	60

Ситник Ю. В., Ситник О. М. ВАЖЛИВІСТЬ ДЕКОЛОНІЗАЦІЇ УКРАЇНЦІВ В УМОВАХ СУЧАСНОЇ РОСІЙСЬКО-УКРАЇНСЬКОЇ ВІЙНИ: РЕЛІГІЙНИЙ АСПЕКТ.....	62
Хіміч М. І. ДО ФОРМУВАННЯ МІЖДИСЦИПЛІНАРНИХ ЗВ'ЯЗКІВ САКРАЛЬНОЇ ГЕОГРАФІЇ.....	65
Яворська М. І. ВИКОРИСТАННЯ GPS-ТЕХНОЛОГІЙ У СІЛЬСЬКОМУ ГОСПОДАРСТВІ.....	68
Яцентюк Ю. В., Гаврилюк А. В., Лендя К. С. ПРИРОДНО-ЗАПОВІДНИЙ ФОНД ТУЛЬЧИНСЬКОГО РАЙОНУ ВІННИЦЬКОЇ ОБЛАСТІ.....	71
Яцентюк Ю. В., Петров В. В., Гаврилюк А. В. Варшавська І. Я. ПРИРОДНО-ЗАПОВІДНИЙ ФОНД ТУЛЬЧИНСЬКОГО РАЙОНУ ВІННИЦЬКОЇ ОБЛАСТІ.....	73

І. ЖИТТЯ ТА ДІЯЛЬНІСТЬ ПРОФЕСОРА ГРИГОРІЯ ВЕЛИЧКА

Ровенчак І. І.¹, Мамчур О. І.², Котик Л. І.³

¹професор, ²доцент, ³асистент

Львівський національний університет імені Івана Франка,

м. Львів, Україна

ВНЕСОК ГРИГОРІЯ ВЕЛИЧКА У МЕТОДИКУ ВИКЛАДАННЯ ГЕОГРАФІЇ У ШКОЛІ: МИНУЛЕ І СУЧАСНЕ

Ім'я професора Григорія Величка (1863-1932?), першого доктора географії-українця, випускника Львівського університету й адепта сучасної йому піонерної європейської географічної науки, автора першої карти «Народописна карта українсько-руського народу» (1896), дійсного члена Наукового товариства імені Шевченка, заслуговує на особливу увагу в контексті розвитку географічної освіти на українських землях у кінці ХІХ – поч. ХХ ст. Серед напрямків діяльності доктора географії Григорія Величка слід виокремити методику викладання географії у середній школі. Він був педагогом-практиком, і не на словах, а завдяки великому досвіду знав проблеми шкільної географічної освіти в українських гімназіях.

Діяльність Григорія Величка як географа-освітянина хронологічно можна відобразити так: 1) 1892–1894 рр. – викладач Львівської чоловічої учительської семінарії; 2) 1894–1895 рр. – викладач географії, історії, руської мови та краєзнавства у Дрогобицькій гімназії; 3) 1895–1898 рр. – викладач географії, історії, руської (української) мови у Перемиській гімназії; 5) 1898–1899 рр. – викладач Станіславівської (тепер м. Івано-Франківськ) гімназії; 6) 1899–1903 рр. провізоричний вчитель у Тернополі; 7) 1925–1927 рр. – викладач Уманського сільсько-господарського технікуму.

Педагогічна діяльність Г. Величка розпочинається з 1892 р. У серпні того ж року за порадою Івана Франка, він звертається до Михайла Драгоманова з проханням допомогти йому з працею у Львові, де б міг займатися науковою роботою. З вересня 1892 р. по січень 1894 р. Г. Величко працював «заступником учителя в мужській учительській семінарії» [9] у Львові (на вул. Каліча, тепер – вул. Каліча Гора), а від лютого 1894 р. до кінця серпня 1895 р. його переводять у реальну гімназію Дрогобича.

Працюючи в реальній гімназії імені Франца-Йосифа в Дрогобичі заступником учителя, Г. Величко викладає географію в 2-5 класах (гімназійних класах) та історію в 3-5 класах, українську мову в 1, 3 і 5-му класах, довідково – історію рідного краю в 3 і 4 класах. Тут, у Дрогобичі, Г. Величко опублікував, мабуть, свою найкращу методичну працю «Про значення рисунка в науці географії» (польською мовою) [10]. З відкриттям у Перемишлі вищої української гімназії він працює «в цьому ж службовому стані» [9].

В українській гімназії м. Перемишля Григорія Величка призначили керівником першого класу. Йому доручено викладати «язик руский» (українську мову), географію та історію в I-II та V гімназійних класах, а також каліграфію. Історію та географію в I класі викладали 2 години та тиждень, в III і V класах по 1,5 год. на тиждень. У гімназії був географічний кабінет, у якому був «81 прибор» (мапи, глобуси, таблиці-картини тощо). У звіті дирекції гімназії вказано, що Г. Величко видав працю «Вплив вітрів на асиметрію долин річних всхідноєвропейської низини» (1896). Він розробляв методичні рекомендації щодо проведення географічних екскурсій, практичних робіт, лабораторних досліджень. Такий підхід дозволяв учням не просто запам'ятовувати факти, а й розуміти географічні процеси та явища на прикладах з реального життя.

Іван Зілінський, відомий український мовознавець, фольклорист, учень Перемиської гімназії згадував: *«Д-р Григорій Величко, ..., не вмів так гарно викладати, говорив слабим, притишеним голосом, зате імпував нам своїм докторатом філософії, ..., й цікавим змістом своїх викладів, самостійним, критичним освітлюванням деяких фактів із всесвітньої та української історії, які (на його думку) були невірною тенденційно представлені в шкільних підручниках...»* (1938 р.) [2]. Він розповідав учням про свої мандри, своє бачення мистецьких творів у музеї Лувра, ці розповіді западали в серця учням.

Педагогічні принципи Г. Величка стосувалися практичної складової вивчення географії у гімназіях, його ідеї були спрямовані на те, щоб учні не просто заучували теоретичний матеріал, а й набували практичних навичок, які дозволили б їм краще зрозуміти географічні процеси та явища.

Завдання географії у середній освіті, здобуття картографічних і графічних компетенцій, роботу з моделями доктор географії Григорій Величко детально проаналізував у методичній праці «Про значення рисунка у вивченні географії» [10]. Її вперше опубліковано українською мовою у монографії «Постаті українського землезнання» за редакцією проф. Олега Шаблія у 2012 р. [1]. Зміст методичного нарису «Про значення рисунка у вивченні географії» має такі розділи:

- Яка мета вивчення географії у середніх школах?
- Креслення на готових, друкованих зошитах
- Рисунки, виконані власноруч
- 1. Рисунки з допоміжними лініями
 - Виконання рисунку, за допомогою сітки з квадратів
 - Креслення з використанням нормалі
 - Рисунок, виконаний за допомогою кілець
 - Рисунок, виконаний за допомогою комплексної сітки
 - Рисунок із застосування неповної градусної сітки
- 2. Рисунок, виконаний без допоміжних ліній
- 3. Вибір методу для креслення карт
- 4. Креслення орографічних елементів

5. Застосування рисунку у гімназіях згідно з обов'язковим планом (навчальною програмою – авт.)

I клас; II клас; III клас; IV клас

Особливо цікавим є перший розділ, що представляє дидактичну мету вивчення географії: *«Прекрасним наочним матеріалом є також модель. Це – правильне відтворення певного географічного предмету, яке за винятком матеріалу та розмірів, усе інше правильно відображає»* [1, с. 253]. Серед наочностей автор описує роль рельєфної карти, чорно-білих і кольорових зображень (малюнків), фотографій, глобусів, телуріїв у навчальному процесі. Г. Величко виокремлює особливі аспекти: *«Відсутність найнеобхідніших рисунків з географії Галичини дуже відчутна ...»* [1, с. 254]; *«Систематичне збирання типових фотографій, ... може дуже допомогти»* [1, с. 254]. Він описує особливості застосування моделей, зокрема глобусу, за гімназійними класами: глобус у першому класі – протягом цілого навчального року; глобус в другому та третьому класах – при описі Азії, Африки, Америки. Особлива увага приділена карті: *«Не дивно що, дехто вважає карту справжнім гідом географії, важливішим, ніж підручник та інші засоби. Інструкція для гімназистів говорить, що навчитися читати карту є однією з головних цілей навчання ку першому класі ...»* [1, с. 255].

У тексті відчутний акцент на потребі розвитку дидактики і методики викладання географії рідного краю в українських школах, враховуючи тогочасний невисокий рівень навчальних програм із географічним компонентом.

Із викладу матеріалу методичного нарису «Про значення рисунку у вивченні географії» зрозуміло, що на час його публікування велася дискусія про те, чи є дидактична потреба у створенні рисунків на уроках географії, тому Г. Величко подає бачення з цього приводу різних авторів із німецькомовних і польських джерел. Врешті, автор вказує на позитивні, а також негативні сторони застосування методики рисування в географії, зокрема технічну складність креслення, відсутність інструкцій із креслення, велика витрата часу на створення рисунків.

Головний виклад методичного нарису Г. Величка присвячений детальному опису методик креслення рисунків, для цього обрано *«найменш складні методи для досягнення педагогічної мети»* [1]. Автор стверджує, що усі методи креслення у географії можна поділити на дві великі групи: а) креслення на вже існуючих друкованих сітках, з існуючими пунктами або навіть контурами; б) креслення, яке має бути виконане власноруч (повністю) [1, с. 260].

Підрозділ «Застосування рисунку у гімназіях згідно з обов'язковим планом» є найціннішим для тогочасних педагогів-географів, адже містить практичні рекомендації щодо застосування методу креслення за програмою навчання у різних класах гімназій. Головною дидактичною метою застосування такого методу є освоєння учнями картографічних компетентностей.

Відзначимо, що у кінці ХІХ ст. існувала проблема з українськими шкільними підручниками з географії; майже не було національного виховання, а вивчення географії (як й історії) обмежувалося лише галицьким регіоном [9]. Історія та географія вивчалися разом (зрештою, їхнім загальним завданням було узагальнення і систематизація знань), але таке поєднання було переважно не на користь географії, а в початковій школі її взагалі не викладали. В таких умовах, про більш-менш сформовані підходи до методики викладання географії у гімназіях говорити важко. Розвиток географічної освіти сповільнювала нестача добрих учителів. У 1892 р. міністерським розпорядженням було внесено певні позитивні зміни у програму і методику вивчення географії (також відкинули рисункову методику, додали акцент на описовий методу). Географія виділилась в окрему навчальну дисципліну в Галичині лише 1909 р.

Щойно наприкінці ХІХ – на початку ХХ ст. з'явилися українські шкільні заклади Галичини, а в них – підручники, що їх написали українські педагоги – А. Вахнянин, Р. Заклинський, О. Калитовський та ін., розвідки про науку географію Я. Миколаєвича, І. Крип'якевича, педагогів І. Ющишина, С. Русової, згодом – Г. Величка, С. Рудницького («Коротка географія України», 1910) [3]. Позитивним моментом тогочасної шкільної освіти була наявність гуртків: історико-краєзнавчого, біологічного, музичного тощо. Про краєзнавчі мандрівки і природничо-географічну пізнавальну роботу Григорія Величка в ті часи, зокрема, згадували учні Тернопільної гімназії [9].

Навіть подальша його діяльність в українській громадській організації «Сільський господар» має яскраво виражений пізнавальний та повчальний характер, спрямованих на розвиток новітніх підходів вирощування сільськогосподарських культур в Україні [1; 6, с. 19-64]. Окремого дослідження потребує викладацька праця Г. Величка у вищій школі в Умані (Уманському сільськогосподарському технікумі), 1927.

Наразі, проблемою української школи є використання у 20-х роках ХХІ ст. низькоефективних дидактичних засобів навчання середини ХХ ст., які не відповідають сучасному запиту на освіту, технологічним інноваціям та відкритому доступу до інформації, психолого-віковим особливостям здобувачів освіти. Це підриває основи національної безпеки України, оскільки якісна освіта і самореалізація здобувача освіти є запорукою поствоєнної відбудови держави, а освічений здобувач – найбільшим її надбанням.

Як означено у концепції НУШ (2016), викликом є те, що: *«багато педагогів ще не вміє досліджувати проблеми за допомогою сучасних засобів, працювати з великими масивами даних, робити і презентувати висновки, спільно працювати онлайн у навчальних, соціальних та наукових проектах тощо»* [5, с. 4]. Це йде всупереч професійному стандарту «Вчитель закладу загальної середньої освіти» (2024), зокрема змісту трудової функції «Навчання здобувачів освіти предметів». Вона передбачає володіння вчителем предметно-методичною компетентністю: *«здатність добирати і використовувати сучасні й ефективні методики і технології навчання, виховання й розвитку здобувачів*

освіти» [7, с. 11] й інформаційно-цифровою компетентністю: *«здатність орієнтуватися в інформаційному просторі, здійснювати пошук і критично оцінювати інформацію, оперувати нею в професійній діяльності»* [7, с. 12-13]. Остання зумовлена сучасним технологічно-цифровим поступом суспільства і передбачає, як обов'язкову функціональну грамотність щодо використання цифрових пристроїв, так і орієнтацію у відкритому цифровому середовищі – аналітичні бази даних міжнародних організації (UN, World Bank), статистично-інформаційні сервіси Google, ChatGPT тощо, адже технологічні інновації у географічній освіті одні зі головних на сучасному етапі [4].

Важливим є набуття вчителем психологічної компетентності, як складової трудової функції вчителя *«партнерська взаємодія з учасниками освітнього процесу»* [7, с. 16]. Її субкомпетентність : *«здатність визначати і враховувати в освітньому процесі вікові й індивідуальні особливості здобувачів освіти, їхній психоемоційний стан»* [7, с. 16]. Вона вагома, оскільки вдала її реалізація вчителем забезпечує формування у здобувача освіти прагнення навчання впродовж всього життя, саморозвиватися і вдосконалюватися, формує його проукраїнську громадянську позицію і моральні якості. Натомість вчитель виступає у ролі агента змін й змінотворця.

Із врахуванням означеного, для становлення сучасної шкільної освіти та її популяризації, важливим є дослідження дидактичної спадщини українських вчених географів, які не лише формували основи української географічної науки, але й інтегрували їх через використання тодішніх інноваційних методів навчання у шкільну освіту. Вони були «агентами змін» свого часу, які володіючи академічною свободою впроваджували тогочасні інноваційні методи навчання. Одним із таких інноваторів шкільної географічної освіти був Григорій Величко.

Зв'язок теорії з практикою: сучасна педагогіка все більше наголошує на необхідності інтеграції знань та практичних умінь. Ідеї Величка про проведення географічних екскурсій, практичних робіт та лабораторних досліджень повністю відповідають цьому тренду.

У контексті глобалізації та стандартизації освіти, важливо підкреслювати національні особливості навчання. Використання місцевого матеріалу дозволяє учням краще розуміти географічні процеси, що відбуваються в їхньому регіоні.

Навички роботи з різними видами карт, аналізу географічної інформації, які розвивалися за методиками Величка, є невід'ємною частиною формування критичного мислення. Хоча Г. Величко працював в іншу епоху, його ідеї і використання моделей у набутті картографічних компетентностей легко співставити з сучасними технологіями у середній і вищій школі. Географічні інформаційні системи (ГІС), дистанційне зондування, віртуальна реальність – картографічні засоби і системи моніторингу і застосунки, що використовують для ілюстрації географічних явищ та процесів. Ідеї Величка про вивчення природних умов регіону сприяють формуванню екологічної свідомості учнів, що є особливо актуальним у сучасному світі.

Педагогічні ідеї Григорія Величка, сформульовані в інший історичний період, актуальні й сьогодні. Його акцент на практичній складовій географії, використанні місцевого матеріалу, розвитку картографічних навичок учнів і просторового мислення, розвиток критичного підходу продовжує бути релевантним у контексті сучасних освітніх викликів.

Список використаних джерел

1. Доктор географії Григорій Величко / за ред. проф. О. Шаблія. – Львів: ЛНУ імені Івана Франка, 2012. – 342 с.
2. Зілинський І. Моя наука у Перемиській гімназії // Де срібнолетний Сян пливе. Пропам'ятна книга ювілею 50-ти ліття української державної гімназії в Перемишлі, 1888-1938. – Перемишль, 1938. – С. 151-152.
3. Кукурудза С., Турчинська О. Шкільна географія в Галичині в часи Степана Рудницького // Педагогічна думка. – Львів, 2008. – № 1. – С. 15–22.
4. Мамчур О. І., Котик Л. І. Інноваційні аспекти розвитку географічної освіти. *Вісник науки та освіти, №8 (14)*. 2023. С. 644-658.
5. Нова українська школа: концептуальні засади реформування середньої школи, 2016. URL: <https://mon.gov.ua/static-objects/mon/sites/1/zagalna%20serednya/nova-ukrainska-shkola-compressed.pdf>.
6. Новітня українська суспільна географія: хрестоматія для студентів географічних та економічних ф-тів і ф-тів міжнародних відносин / ЛНУ імені Івана Франка, НТШ ; упоряд. О. І. Шаблій. Львів: ЛНУ імені Івана Франка, 2007. 1008 с.
7. Професійний стандарт «Вчитель закладу загальної середньої освіти», 2024. https://register.nqa.gov.ua/uploads/0/646-ilovepdf_merged.pdf.
8. Ровенчак І. Григорій Величко – український географ і картограф французької школи / Історичне картознавство України: зб. наук. праць. – Львів-Київ-Нью-Йорк: Вид-во М. П. Коць, 2004. – С. 281-286.
9. Штойко П. Григорій Величко (1863–1932): життєписно-бібліографічний нарис. Львів: НТШ, 2018. – 320 с. (Серія: Визначні діячі НТШ. № 12).
10. Welyczko G. O znaczeniu rysunku w nauce geografii i zastosowaniu tegoż na tle planu, obowiązującego w gimnazyach // Sprawozdanie Dyrekcji C.K. wyższego Gimnazjum Realnego imienia Franciszka Józefa w Drohobyczu za Rok Szkolny 1895. – Lwow, 1895. – Ss. 3-26.

Кисельов Ю.О.

д. геогр. н., професор,
завідувач кафедри геодезії, картографії і кадастру
Уманський національний університет садівництва
м. Умань

ДОКТОР ГРИГОРІЙ ВЕЛИЧКО – ПРЕДТЕЧА УКРАЇНСЬКОЇ НАЦІОНАЛЬНОЇ НАУКОВОЇ ГЕОГРАФІЇ

Григорій Іванович Величко (1863 – 1932) був однією з найбільш непересічних постатей в історії вітчизняної науки кінця XIX – початку

XX сторіччя. Це видатний український географ, історик, етнограф, економіст, учений-аграрій, людина енциклопедичних знань, перший українець – доктор географії, дійсний член Наукового товариства ім. Т. Шевченка.

Внесок Г. І. Величка в розвиток української географії є різнобічним. Він був і геоморфологом – розробником питання походження рельєфу Галичини, дослідником будови річкових долин цього краю, і картографом, і педагогом-методистом, і регіонознавцем, і, власне, одним з основоположників наукових засад географії України.

Ставлячи питання ширше, можна стверджувати, що Григорій Величко був одним із фундаторів географічного українознавства, пробиваючи шлях своїм наступникам до глибших узагальнень на підставі досліджень України як певної просторової цілості. Про значущість внеску Г. І. Величка у розвиток географічних досліджень України свідчать, принаймні, дві фундаментальні праці – «Географія України-Руси» (назва є дуже суголосною щодо «Історії України-Руси» Михайла Грушевського, хоча планований багатотомний твір Григорія Величка й лишився незакінченим) та «Народописна карта українсько-руського народу», на які позначені як українські етнічні значні території, розташовані поза межами сучасної Української держави..

Про рівень Григорія Величка як науковця свідчить коло його спілкування, починаючи ще зі студентських років, до якого входили славетні українці – Іван Франко, Михайло Грушевський, Олександр Барвінський, Федір Вовк, провідні зарубіжні вчені-географи – Марсель Дюбуа, Альбрехт Пенк та ін. Упродовж тривалого часу Г. І. Величко вів листування з вищезгаданими та іншими видатними сучасниками, яке мало як науковий, так і суто товариський зміст.

За життя Г. І. Величка українознавство як синтетична галузь знання лише починало формуватися, тому не дивно, що цей учений активно розвивав різні його напрямки, включаючи, крім географічного, також, принаймні, історичний та етнографічний. І все ж географічний напрямок для Григорія Величка залишався головним, на чому ми вже наголошували вище.

Важливо також наголосити, що Григорій Величко, як український географ, виразно поширював європейські наукові традиції. Як геоморфолог, наш співвітчизник формувався, передовсім, на поглядах засновника Географічного інституту Львівського університету, польського вченого, професора Антонія Ремана, який був одним із рецензентів докторської дисертації Г. І. Величка, захищеної у 1889 р. Крім того, досить важливе значення для його становлення як ученого мали наукові ідеї німецького географа Альбрехта Пенка, одного із засновників геоморфології як наукової дисципліни й визначного представника німецької географії загалом. Таким чином, українська наукова географія від початку її існування була виразно орієнтована на Європу.

У контексті зазначеного вище нам видається важливим окреслити роль Г. І. Величка в розвитку української географії в порівнянні зі значенням не менш видатних представників інших сфер науки та культури в історії їх формування.

У наш час загальноновизнаним є твердження, що фундатором української національної наукової географії є академік Степан Рудницький (1877 – 1937).

Саме його праці остаточно зумовили всебічне утвердження наукових засад географічного вивчення України як цілості. А Григорій Величко дещо раніше розпочав цю роботу, хоча й не завершив її. Тобто, він виступив в історії української науки як провісник, предтеча географічного українознавства.

Така роль ученого в історії своєї науки (рівно як і роль письменника в історії літератури) не є унікальним явищем. Аналогічну щодо Г. І. Величка в географії роль відіграв І. П. Котляревський в розвитку української літератури. Хоча основоположником сучасної української літературної мови справедливо вважається Тарас Шевченко, саме Іван Котляревський був зачинателем нової української літератури і предтечею Великого Кобзаря. І. П. Котляревський ніби заклав творчі орієнтири та проклав дорогу, якою в усій повноті та величі свого геніального слова йшов Т. Г. Шевченко.

Іншим прикладом співвідношення ролі найяскравішого представника певного напрямку розвитку науки (культури) та його основоположника є спадкоємність творчого доробку найвидатнішого українського історика, фундатора україноцентричної схеми вітчизняної історії М. С. Грушевського праці свого попередника – В. Б. Антоновича. Ця спадкоємність увиразнюється тим, що саме В. Б. Антонович був автором топоніму «Україна – Русь», на нашу думку, дуже вдалого з огляду на понад тисячолітнє безперервне посідання нашим народом тієї самої землі, що в давнину називалася Руссю, а тепер – Україною. Не випадкового цей топонім був прийнятий не лише М. С. Грушевським, чия головна багатотомна праця має назву – «Історія України – Руси», а й Г. І. Величком – автором «Географії України – Руси», щоправда, незавершеної.

Таким чином, можна провести такі паралелі співвідношень постатей фундаторів і найвидатніших представників напрямків науки (культури): І. П. Котляревський – Т. Г. Шевченко; В. Б. Антонович – М. С. Грушевський; Г. І. Величко – С. Л. Рудницький.

Окреслене вище місце першого українця – доктора географії Григорія Величка в розвитку української науки свідчать про його непересічну роль не лише в історії пізнання природи й населення України, а й формування українського світобачення загалом. Передуючи науковій діяльності Степана Рудницького, праці Григорія Величка виявилися піонерними на шляху становлення географічного українознавства.

Кравцова І.В.

доцент кафедри екології та безпеки життєдіяльності
*Уманський національний університет садівництва
м. Умань, Черкаська обл., Україна*

ПРИРОДА УКРАЇНИ У НАУКОВИХ ПРАЦЯХ ГРИЦЯ ВЕЛИЧКА

Сучасна Україна – територія в межах Центральної (Центрально-Східної) Європи [3], яка є найбільшим просторовим утворенням сучасної політичної

карти світу. Її площа становить 603,7 тис. км², витягнута з півночі на південь на 893 км та з заходу на схід на 1316 км [5]. Географічне положення обумовлює різноманітні природні умови, ресурси та ландшафтні інваріанти. Окрім того Україна – це регіон інтенсивного господарського освоєння. У виданні 2005 року О.М. Маринич, П.Г. Шищенко зазначають: «... у наш час ландшафтів, яких не змінила господарська діяльність людини, в Україні практично не залишилось. Малозмінені ландшафти становлять 15–20 % території, це, головним чином, території із вторинними лісовими насадженнями, заболочені ділянки, заповідні комплекси» [5, с. 220]. Станом на сьогодні (16.10.2024 року) ситуація зі ступенем антропогенної трансформації природного середовища України характеризується як така, що вести мову про малоперетворені ландшафти буде науково некоректно. Повномасштабна війна, яка ведеться на території держави з 24 лютого 2022 року обумовлює інтенсивний розвиток та функціонування різних груп антропогенних ландшафтів [2] і, як наслідок, стрімке зменшення отих «15–20 %», на яких наголошували О.М. Маринич і П.Г. Шищенко. Тому дослідження природних умов, ресурсів, ландшафтів, які були на території сучасної України у відповідні історичні проміжки за літературними описами, картографічними джерелами, є актуальною науковою проблемою сучасної природничої географії загалом і антропогенного ландшафтознавства зокрема.

Мета: вивчити особливості природних умов України в межах Русі Х–ХІ століть за науковими описами Гриця Величка. Для розкриття мети сформульовано такі завдання: виконати просторове співставлення території сучасної України та Русі Х–ХІ століть, описаної Г. Величком; дати порівняння геолого-геоморфологічної будови території дослідження, клімату, внутрішніх вод, ґрунтово-рослинного покриву та тваринного світу; довести застосування принципу природно-антропогенного сумісництва у наукових вишукуваннях Г. Величка.

Як зазначено у енциклопедичних виданнях [6], на меморіальній дошці, що знаходиться на стіні будівлі внутрішнього двору географічного факультету Львівського національного університету імені Івана Франка, Григорій (Гриць) Величко (1863–1932 рр.) – визначний український вчений, перший український доктор філософії з географії (1893), який навчався у Львівському університеті (1883–1889). Г. Величко у своїй праці «Політичні і торговельні взаємини Русі і Візантії в Х і ХІ століттю», яка була опублікована у записках Наукового товариства імені Т.Г. Шевченка у 1895 році, дає порівняльну характеристику природних умов Русі та Візантійського царства, а також політичним і торгівельним взаємовідносинам цих державних утворень. Варто зауважити, що Г. Величко наголошує на врахуванні принципу природно-антропогенного сумісництва (не називаючи його так, як сьогодні називає антропогенне ландшафтознавство) при виконанні просторового, економічного та геополітичного порівнянь: «... Розгляньмо ся наперед побіжно в географії обох

країв, щоби виробити собі осуд, о скільки природні обставини сприяли або противились обопільним відносинам...» [1, с. 1].

Аналіз наведеної характеристики природних умов Русі-України X і XI століть дає можливість зробити такі висновки:

- Г. Величко просторово окреслює Русь як територію між 42° та 56° сх.д. та 48° і 60° пн. ш. Сучасна Україна просторово знаходиться між 44° – 52° пн.ш., 22° – $40^{\circ} 13' 50''$ сх.д.;

- основну геоморфоструктуру, яка формує фізичну поверхню Русі, автор називає Сарматською низовиною із абсолютною висотою близько 150 м. Також Г. Величко спростовує той факт, що через територію Русі тягнуться два хребти: уральсько-балтійський та уральсько-карпатський, зауважуючи, що з півночі на південь знаходяться приволжанська, центральна та прикарпатська височини. Остання витягнута паралельно Карпатам;

- у X столітті фізичну поверхню Руської держави формували західна частина центральної височини з відрогами на валдайських горбах, придніпрянсько-пінська низовина і майже вся прикарпатська височина. Гологори із г. Камула Г. Величко розуміє в межах Прикарпатської височини;

- характерною особливістю північних земель території дослідження у X і XI століттях було поширення боліт, озер і «багон», а також відзначаємо такий природний процес, описаний у роботі: навесні в період повені чорноморські і балтійські річки мають сполучення між собою: *«... чорноморські і балтійські ріки лучать ся з собою, і на случай потреби легко перенести або переволочи човна з області одного моря до другого. Діл, де ріки найбільше наближуть ся, так і називали «волоком»;*

- на півдні автор описує фундамент Українського кристалічного щита та ті особливості ландшафтної структури території, обумовлені геологічною будовою території дослідження; описує географію поширення четвертинних відкладів, наводячи наукові розмірковування щодо їхньої генези та впливу на ландшафтну структуру території: так північний схід Русі вкритий пісками, глиною та валунами, а південний схід – лесом, *«... біло-жовтавою, дуже урожайною глиною, що в ту і суміші з органічними останками перетворились в верхній верстві в славний чернозем»;*

- основними річками, які дренують фізичну поверхню Сарматської низовини в межах Русі X і XI століть Г. Величко називає р. Дністер, р. Бог (розуміємо сучасну р. Південний Буг), р. Дніпро;

- аналізуючи кліматичні особливості Русі, підкреслюємо таке зауваження автора: *«... дотеперішні досліді не виказали наглядно значної зміни клімату в часах історичних, тому не помилимось дуже, подаючи для характеристики клімату з X і XI століття дати нинішнього часу».* У роботі наведені метеорологічні показники на кінець XIX століття як такі, що характеризують кліматичні особливості Русі у X і XI століттях ($t_{\text{січня}} - 6-0^{\circ}\text{C}$; $t_{\text{квітня}} - 6-7^{\circ}\text{C}$; $t_{\text{червень}} - 19-1^{\circ}\text{C}$; $t_{\text{жовтень}} - 7-6^{\circ}\text{C}$; середньорічна кількість опадів на широті Києва

– 528 мм; 39–50% опадів випадає влітку; 65 % хмарних днів; переважаючі вітри – північно-західні і західні влітку, східний взимку);

- чітко визначає відмінності у рослинному покриві між північними та південними територіями, а також зазначає наявність так званого екотону, перехідної смуги між мішаними лісами (північ і північно-західні території) та степом, що вкриває південний схід;

- у рослинному покриві вчений перераховує такі рослинні формації та види: ліси мішані; безлісий степ з характерними травами, ковилою і тирсою та корчами дикої вишні (*Prunus Chamaecerasus*), ракити (*Cytisus bifloris*); у лісостеповій смузі: гаї з «чорнолісу» з граба, дубу, ліщини. «... Буків тут зовсім нема»;

- тваринний світ представлений такими видами: у лісах – жубри (зубри), тури, лосі, олені, дикі кажани, бобри; в степах – сусли, сайгаки, «...інші звірі, пристосовані щоб жити на степу»;

- важливою природною особливістю Русі Г. Величко називає те, що Русь є континентальною. «... Русинам замкнули приступ до моря на півночі чудські, на полудни могольські племена, а Русини, бодай загал їх, не призвичаєні до торгівлі, не дуже звертали увагу на море і переважно оселями своїми не сягали до моря, до Чудського заливу або до Чорного і Азовського моря...»;

- у тексті статті автор квітень називає «цвітень», сторону горизонту південь – «полудень».

Таким чином, Гриць Величко у своїй роботі «Політичні і торговельні взаємини Руси і Візантії в X і XI століттю» (1895) дає характеристику основних природних умов Русі в межах X і XI століть, окреслюючи основні парадигми природничої географії кінця XIX століття; розкриває принцип природно-антропогенного сумісництва; наводить обґрунтовані приклади взаємозв'язку та взаємообумовленості основних ландшафтних складових і ландшафтних інваріантів.

Список використаних джерел

1. Величко Г. Політичні і торговельні взаємини Руси і Візантії в X і XI століттю. *Записки Наукового товариства імени Шевченка*. Львів, 1895. Т. VI. С. 1–36.
2. Денисик Г.І. Антропогенне ландшафтознавство. Частина I. Глобальне антропогенне ландшафтознавство. Вінниця: ПП «ТД «Едельвейс і К», 2012. 336 с.
3. Кравцова І. Географічні інтерпретації регіону «Центральна Європа». *Наукові записки Тернопільського національного педагогічного університету імені Володимира Гнатюка*. Серія: Географія. 2024. № 1 (Вип. 56). С. 19–26.
4. Кравцова І. В., Рожі Т. А. Атлас антропогенних ландшафтів України. Умань: Візаві, 2019. 34 с.
5. Маринич О.М., Шищенко П.Г. Фізична географія України: підручник. К.: «Знання», 2005. 511 с.

6. Ровенчак І.І. Величко Григорій Іванович. *Енциклопедія Сучасної України* / Редкол.: І.М. Дзюба, А.І. Жуковський, М.Г. Железняк [та ін.]; НАН України, НТШ. К.: Інститут енциклопедичних досліджень НАН України, 2005. URL: <https://esu.com.ua/article-33366> (дата звернення: 16.10.2024)

Ситник О.І., Кравцова І.В., Курнос І.Т., Ніколаєвський В.П., Хлевнюк О.Я., Петричук О.І. *Природнича географія Гайворонського краю: монографія* [за ред. О.І. Ситника, І.В. Кравцової]. Вінниця: ТВОРИ, 2021. 184 с.

Перхач О. Р.

к. г. н., доцент

Львівський національний університет імені Івана Франка

м. Львів, Україна

АГРОГЕОГРАФІЧНИЙ НАПРЯМОК У НАУКОВО-ОРГАНІЗАЦІЙНІЙ ДІЯЛЬНОСТІ ДОКТОРА ГРИГОРІЯ ВЕЛИЧКА

Григорій Величко (1863-1932) – український вчений-географ, діяч та вчений українського кооперативного руху у аграрній сфері. Він перший українець – доктор філософії з географії (1893), автор першої етнічної карти розселення українців (“Народописна карта українсько-руського народу”, 1896), перший географ - дійсний член Наукового товариства імені Шевченка (НТШ, 1899).

Постать Величка до недавнього часу була маловідомою. У Енциклопедії Українознавства він потрактований як “галицький історик і економіст, д. чл. НТШ” (т. 1.1955 р.). Першою значною працею про Г. Величка була розвідка Івана Ровенчака [7]. У 2012 р. виходить перша узагальнююча праця про вченого за редакцією Олега Шаблія [1]. Найбільш повно на сьогодні внесок Величка в українську географію, картографію та сільськогосподарську науку розкрив П. Штойко [8].

Вчений навчався у 1883-1889 рр. на теологічному та філософському факультетах Львівського університету. У 1889-1892 рр. студіює у Віденському, Паризькому та Санкт-Петербурзькому університетах. У 1892-1903 рр. працює у семінаріях та гімназіях Львова, Дрогобича, Перемишля, Станіслава та Тернополя.

Серед напрямків діяльності Григорія Величка можна виділити: географія та картографія України, геоурбаністика, методика викладання географії та агрогеографічні дослідження. Агрогеографічними дослідженнями вчений займався у 1903-1925 рр. Він працював на відповідальних посадах в українських кооперативних товариствах сільськогосподарського профілю. Це, зокрема, товариство “Сільський господар”, також Г. Величко опублікував низку праць з сільськогосподарської тематики.

Провідною галуззю господарства на українських землях з давніх часів було сільське господарство. Г. Величко виріс у сім’ї хліборобів, тому аграрні питання для нього були добре зрозумілими і актуальними. Він багато часу

приділяв поліпшенню сільськогосподарського стану. Починав Г. Величко із читання лекцій на сільськогосподарську й кооперативну тематику у читальнях “Просвіти” у селах Денисів, Купчинці, Драгоманівка (тепер Тернопільська обл.). На основі товариства “Просвіта” виникло багато різноманітних українських організацій і товариств. Одним з таких було рільниче товариство “Сільський господар” - перше українське хліборобське товариство, яке засновано в містечку Олесько Золочівського повіту на Галичині. Початком заснування Товариства “Сільський господар” вважається 23 березня 1899 р. Першим головою Товариства був о. Тома Дуткевич. У 1903-1904 рр. змінився статут Товариства і його осідок перенесли з Олеська до Львова [6, с. 2830-2832]. Це була вже двоступенева установа з центром управління у Львові та філіями у повітових містах. Другим головою Товариства у 1908 р. став Григорій Кузьма. У лютому 1909 р. відбувся український просвітньо-економічний конгрес, присвячений 40-ій річниці Товариства “Просвіта”, у якому взяло участь 763 учасники Галичини. 23 вересня 1909 р. відбулася реорганізація Товариства. Загальні збори у Стрию започаткували нову подію в історії – “Сільський господар” став треступеневою установою (по селах були гуртки, філії – у повітах, центральне управління – у Львові). Головою Товариства обрали Євгена Олесницького, заступником – Михайла Коцюбу, а секретарем був обраний Григорій Величко. У звіті краєвого товариства за 1911 рік писали: “...др. Григорій Величко – емеритований ц. к. професор гімназійний і властитель торгівлі насіннь у Львові – яко секретар...” [4, с. 30]. У звіті краєвого товариства за 1912 рік – “... др. Григорій Величко, емеритований ц. к. професор гімназійний і властитель торгівлі насіннь у Львові – яко секретар. ...Др. Григорій Величко – люстратор і референт філій товариства...” [5]. У Товаристві було шість секцій: правничо-економічна, технічно-рільнична, зоотехнічна, городничо-садівнична, пасічницька і торговельна [8, с. 75]. Г. Величко був членом городничо-садівничої секції, а з 1913 р. – технічно-рільничої.

З 10 червня 1909 р. загальні збори Товариства “Сільський господар” вирішили розпочати господарську організацію з низин. Г. Величко став організатором господарської діяльності гуртків і філій, які в той час становили основу Товариства. Він з червня 1909 р. і до осені 1910 р. здійснив 12 поїздок з метою організації і популяризації господарських завдань Товариства. Першу свою поїздку він здійснив у червні 1909 р. зі Львова до села Грибовичі-Великі. “Закладаючи підвалини нового “Сільського господаря”, його керівники – Є. Олесницький, С. Онишкевич, Г. Величко та ін. – протягом 1909-1910 рр. об’їхали весь край, побували майже у кожному селі. На Рогатинщину влітку 1909 р. здійснив поїздку Г. Величко – член Головного Віділу Товариства “Сільський господар”, його секретар. Скрізь він знаходив щирих прихильників нової справи і, як наслідок, у повіті була заснована філія... І коли у червні 1910 р. Г. Величко разом з Г. Курицею – агрономом побували в Рогатинщині, то

переконалися, що Рогатинська філія стала одною з найсильніших філій Галичини” [2, с. 127-128].

Г. Величко був також членом Львівської філії і викладацького комітету, який був утворений при раді філії. Він виступав у Підлісках-Малих, Ременові, Зашкові, Солонці, Скнилові на теми аграрної діяльності [8, с. 79]. У 1911 р. Г. Величко об'їхав 67 філій з метою залучення селян до участі у покращенні ведення сільського господарства. За його рефератами протягом 1911-1914 рр. у філіях відбувались навчання, зокрема, “Про управу городини” (3.12.1911 р. в Малехові), “Про управу ярин під великим містом” (9.2.1913 р. в Малехові).

У 1911 р. Г. Величко їздив у Сполучені Штати Америки вивчати городництво, а саме перейняти дослідну справу. У 1913 р. вчений побував у Німеччині (Ерфурті, Кведлінбурзі, Магдебурзі, Амерслебені та ін.) з метою ознайомлення з городничими і насінними закладами.

З 1909 р. крайове товариство “Сільський господар” розпочало видавничу справу. Виділилось два напрямки видавничої діяльності: 1) видання власного органу з заголовком “Господарська часопись”; 2) видання брошур про господарські справи. До видавничого комітету входив д-р Г. Величко. 1910 р. розпочало свою працю видавництво “Бібліотека “Сільського господаря” як відділ Крайового господарського товариства “Сільський господар” у Львові. Активна праця “Сільського господаря” припинилась у 1914 р. через війну.

Від 1917 р. Г. Величко іменованій редактор садівництва, городництва, рільництва. В Галичині відновились роботи філій “Сільського господаря”. У 1918 р. у Товаристві було 88 філій, 1815 сільських гуртків із 83 400 хліборобів. З початком польсько-української війни у 1918 р. праця “Сільського господаря” припинилась. Г. Величко був знятий з посади іменованого редактора садівництва, городництва, рільництва. Він був два рази арештований, сидів у в'язниці, як і багато інших українців-галичан.

У 1920 р. Крайове товариство започаткувало кооперативний рух і на період до 1925 р. Г. Величко повернувся до праці в насінництві та городництві. У 1927 р. писали: “...має Товариство пять готових до друку рукописів, а саме: (...), Величка: Господарські області Галичини, ...” [3, с. 33]. За час своєї діяльності у товаристві Г. Величко видав такі праці на агрогеографічну тематику (впродовж 1905-1917 рр.): “Управа ярини” (1905), “Цінник заведення огородничо-насінного д-ра Григорія Величка на рік 1909” (1909), “Цінник заведення (городничо-насінного) д-ра Григорія Величка” (1912), “Цінник заведення городничо-насінного д-ра Григорія Величка” (1913), “Дещо про цибулю” (1910), “Селянський город яринний” (1911), “Заведення огородничо-насінного” (1911), “На що можна би звернути увагу при господарській роботі в львівській філії ?” (1913), “Господарські задачі радехівської філії” (1913), “Кукурудза карличок (Nanerottolo)” (1913), “Управа люпину або вовкині” (1913), “Пашні бураки” (1913), “Львівський повіт що до молочних коров та причини лихшої господарки у наших селян” (1913), “Сумішки конюшин з травами” (1913), “Взірцеві городи яринні” (1914), “Насінний город “Сільського

господаря” (1916), “Управа всіляких родів капусти” (1917); у 1931 р. – “Гарбузики-ханьки на гнізда для птахів і на інші потреби”, “Нормальне харчування та значення городини”.

Агрогеографічний напрямок наукової та організаційної діяльності Г. Величка є вкрай малодосліджений і вимагає подальших пошуків, а географічні проблеми сільського господарства є актуальні і для сьогоденної нашої країни – України.

Список використаних джерел

1. Доктор географії Григорій Величко / За ред. О. Шаблія. – Львів : ЛНУ, 2012. – 342 с.
2. Дяченко П. “Сільський господар” на Рогатинщині // Рогатинська земля : історія та сучасність / Матер. першої наук. конф. (Рогатин, 24-25 березня 1995 р.). – Львів-Рогатин, 1995. – С. 127-129.
3. Звідомлення із діяльності краєвого товариства господарського “Сільський господар” у Львові за час від 24 листопада 1924 до 30 листопада 1927 р. – Львів : Сільський господар, 1927. – 86 с.
4. Звіт краєвого товариства господарського “Сільський господар” у Львові за рік 1911. – Львів : Сільський господар, 1912. – 126 с.
5. Звіт краєвого товариства господарського “Сільський господар” у Львові з діяльності за рік 1912. – Львов : Сільський господар, 1913. – 138 с.
6. Зелений П. Сільський господар // Енциклопедія українознавства. Словникова частина / Гол. ред. В. Кубійович. – Мюнхен : Молоде Життя, 1976. – Т. 8. - С. 2830-2832.
7. Ровенчак І. Григорій Величко – перший український доктор географії // Проблеми географії України. Матер. наук. конф. (Львів, 25-27 жовтня 1984 р.). – Львів, 1994. – С. 49-50.
8. Штойко П. І. Аналіз приміського агровиробництва у працях Григорія Величка // Науковий вісник Волинського університету імені Лесі Українки. Географічні науки. – Луцьк, 2001. - № 2. – С. 176-177.

Котик Л. І.

Асистент

*Львівський національний університет імені Івана Франка
м. Львів*

ЕКОНОМІКО-ГЕОГРАФІЧНІ ІДЕЇ У ПРАЦІ ГРИГОРІЯ ВЕЛИЧКА «ОПИС РУСЬКОЇ ЗЕМЛІ (ДО НАРОДОПИСНОЇ КАРТИ УКРАЇНСЬКОГО НАРОДУ)»

В умовах затяжної малоефективної трансформації господарського комплексу України, сповільненої катастрофічними демографічними, економічними, соціо-культурними втратами спричиненими російсько-українською війною, нового прочитання набувають економіко-географічні

дослідження території держави кінця ХІХ ст. – початку ХХ ст. Вони є унікальним науковим спадком та культурним надбанням українського народу та містять не лише інформацію про потенціал економічного розвитку терен держави до советського тоталітарного періоду, але й означають загрози впровадження советської системи господарювання для населення й економіки на українських землях. Одним із визначних українських вчених, наукова спадщина якого розкриває означувану проблематику є доктор географії Григорій Величко (1863-1932).

Григорія Величка академік Степан Рудницький (1877-1937) у листах іменував *«Нестором української географії»* [7, с. 5], як за внесок у науку, так і за трагізм завершення життєвого шляху в советських реаліях буття: *«Проти Нестора української географії проф[есора] Величка, що написав першу географію України та склав першу мапу України, поведено систематичну кампанію, яка нарешті цілком його зламала»* [8, с. 52; 9, с. 191-192].

Дослідник наукової спадщини вченого, професор Олег Шаблій (1935-2023), означив Г. Величка *«зачинателем національної модерної географії»* [7, с. 6] і наголосив, що він: *«1) першим почав писати географію України в її етнічних межах (це передовсім його «Народописна карта українсько-руського народу» (Львів, 1896) та пояснювальні тексти до неї»* [7, с. 6]; *«2) ці та інші твори писав майже виключно тодішньою українською літературною мовою етимологічного правопису»* [7, с. 6]; *«3) має заслуги у розвитку геоурбаністики. ... його можна вважати фундатором національної географії міських поселень»* [7, с. 6].

Науковий спадок Григорія Величка, який охоплює понад 30 наукових розвідок, містить напрацювання як з природничої так і з суспільної географії. З-поміж суспільно-географічних праць, де вчений прямо чи опосередковано розкриває економіко-географічну тематику варто виокремити *«Деякі замітки до етнографічної карти Руси-України»* (1893) [2], *«Опис Руської землі (до народописної карти українського народу)»* (1897) [5], *«На що можна би звернути увагу при господарській роботі у Львівській філії?»* (1913) [4], *«Львівський повіт щодо молочних корів та причини гіршої господарки у наших селян»* (1913) [3], *«Географічні умови розвитку міст на Україні»* (1930) [6].

Непересічною науковою розвідкою вченого є праця *«Опис Руської землі (до народописної карти українського народу)»* [5; 7, с. 58-79], де Григорій Величко означив головні економіко-географічні ідеї: проблема зосередження капіталу, інфраструктури у власності неукраїнців; розвиток ремісництва та можливість його комерціалізації; становлення пріоритетних сфер господарства та вплив індустріалізації на розвиток окремих територій і поселень; чинники розвитку господарства (транспортний, сировинний та ін.) та їхній вплив на функціонування міських поселень; формування центрів економічного розвитку території; надмірне використання природних ресурсів.

Загрозливою, на думку Г. Величка є сформована на українських землях ситуація, коли капітал й інфраструктура сфери послуг, перебувають переважно

у власності не українців, коли керівні управлінські, економічні посади займають не проукраїнсько налаштовані особи. У цьому вчений вбачає загрозу для економічного піднесення територій, для розвитку української нації, тим самим за сто років передуючи виклику з проникненням іноземного капіталу (російського) в українську економіку на початку ХХІ ст.: *«У східній частині Руси живе серед Русинів досить значне число Великорусів, чи то, як їх часом звуть, москалів. Так як на заході Поляки бувають дідичами, урядниками, а почасти ремісниками і купцями, так само на всхід Великоруси, тільки що і сіл великоруських значно більше»* [7, с. 69]; *«Мадяри є панами на Угорщині і хочуть угорських Русинів повернути на Мадярів школами і урядом»* [7, с. 70]; *«Русини дуже мало користають навіть з природних багатств своєї землі та хіба збирають при них тріски і окрушки на мізерних зарібках»* [7, с. 74]; *«Але те все знаходиться в чужих руках так само, як і весь промисел і фабрики»* [7, с. 74].

Враховуючи сформовану економічну ситуацію, процеси індустріалізації та запиту на світовому ринку на природні ресурси (*«Східниця в дрогобицьких горах є нині найбільша копальня нафти на всю Європу, так як Борислав є найбільшою, а ліпше сказати, єдиною копальнею земного воску»* [7, с. 74]), вчений на кінець ХІХ ст. визначає пріоритетні сфери господарства на території України та наводить їхню спеціалізацію: *«Найважливіші фабрики то: фабрика цукру в Київській і Харківській губерніях, фабрика заліза і сталі в Катеринославській, рафінерії нафти в Галичині, парові тартаки – найбільший з них у Вигоді коло Долини, – бровар та паровий млини»* [7, с. 74].

Учений, аналізуючи господарство Руської землі (України. – Л.К.) зосереджує увагу на економічній спеціалізації територій зумовленій природним розташуванням краю та різноманітності ремесл, що тут розвиваються: *«Русини переважно живуть з хліборобства; де-не-де випасають також товар, як в горах та на степах. Крім того знають також всілякі ремесла, зокрема: шевство, кушнірство, гарбарство, ткацтво, сокирництво, бондарство, колодійництво, гончарство, кошикарство, рибарство, мельництво і т.і.»* [7, с. 73]. При тому Г. Величко наголошує на низькій комерціалізації ремесла як товарної продукції краю, що могло б за підтримки влади, стати джерелом доходів громадян, тим самим сприяти диверсифікації економіки краю, її гнучкості та стійкості до зовнішніх викликів: *«... та рідко коли управляють ремесло як ремесло, з котрого можна би розживатися або бодай жити, а звичайно тільки попри хліборобство як роботу побічну ... При розумній громадській чи то державній допомозі міг би той домашній промисел гарно розвинутися та стати джерелом заможности руського народу, бодай в декотрих сторонах»* [7, с. 74].

Помітні зрушення відбулися лише у ХХІ ст., коли народні промисли стали елементами історико-пізнавального, історико-культурного туризму, коли сформувалася мода і затребуваність на українське, автентичне. Це сприяло збереженню і відродженню промислів на території етногеографічних регіонів

України (Галичина, Покуття, Слобожанщина та ін.) – гончарство, ліжникарство, різьба по дереву, лозоплетіння і т.д. [10].

Г. Величко описуючи міські поселення території України зосереджує увагу на особливостях їхнього географічного розташування та трансформації ваги чинника розташування відповідно до зміни конфігурації транспортної системи території. Наприклад, він так означає положення Львова: *«Положення міста з природи не дуже корисне для розвитку і розросту, бо ріки нема, а околиця не дуже урожайна. Але через проведення залізниць і нагромадження всіляких урядів місто значно зростає як промислом, так і торгівлею»* [7, с. 75]; характеризує розміщення Бучача і Бережан: *«Трохи значніші міста – це Бучач і Бережани; вони лежать вже подальше Тернополя і Львова, то і служать торговельним складом для значних частин Поділля»* [7, с. 76]; описує особливості Стрия: *«Над річкою Стриєм серед широкої долини лежить місто Стрий, що на перехресті чотирьох залізниць розростається бистро, хоч не так давно вигорів майже дотла»* [7, с. 76]; аналізує Чернівці: *«Чернівці розвиваються гарно, бо лежать корисно над Прутом серед урожайного теплого краю і є осередком урядів та світської і духовної управи краю»* [7, с. 77]; описує Маріуполь: *«Маріуполь має пристань для збіжжя і для гірничих добутоків над Азовським морем»* [7, с. 78]. Учений робить загальні висновки, щодо розміщення міст: *«На Прикарпатській (Дністровій і Прутовій) низині значні міста держаться переважно попід гори, бо на границі низинних і гірських сторін більша обміна плодів і живіший рух»* [7, с. 76]; *«Бахмут ...; Слав'яносербськ і Лугань лежать серед околиць знаної з гірських багатств»* [7, с. 78].

Фіксує увагу Г. Величко на сировинний чинник – наявність цінних покладів корисних копалин та їхній визначальний вплив в епоху індустріалізації на розвиток міських поселень: *«Далі на всхід лежить Дрогобич, що свій зріст завдячує бориславським копальням, де давніше добувано нафту, а тепер земний віск. Сам Борислав, недавно мале сільце, тепер через свої копальні має близько 10 тис. населення»* [7, с. 76]; *«Дальше на всхід Болехів, Долина, Калуш мають сільні бані, як і на захід від них Ляцьке, Дрогобич та Стебник, а далі на всхід – Делятин, Ланчин і Косів»* [7, с. 76]; *«Над Прутом лежить Коломия ... Місто се рухливе, торговельне ... До зросту міста починається промисл нафтовий, бо там переробляють нафтяну кипячку з Печеніжсина і Слободи Рунгурської»* [7, с. 76].

Вчений звертає увагу на цент-периферійні зв'язки і розкриває їхній прояв на прикладі Ярослава: *«Сусідній Перемишлеві Ярослав, ... втратив своє давнє значення торговельного міста і ледве чи може розростатися під боком Перемишля»* [7, с. 75].

Відзначає Г. Величко деструктивний вплив податкової політики на розвиток територій України, що фіксується і зараз у фіскальному просторі держави: *«Броди се важне місто торговельне на границі росії; але в послідніх*

часах перестали бути містом вільним від оплати та через те і розвиток міста тепер слабкий» [7, с. 75].

Вчений критикує традиційний уклад господарського життя українців і вважає його, а також небажання змін головними причинами крайньої бідності українського народу, вимушеної трудової міграції: *«А ми що? Гаруємо та горюємо та отепер навіть по далекім світі за морями щастя-долі глядаємо ... А де ж на світі подибав би такі нужденні хати, що не варті навіть зватися хатами людськими, як у нас? ... Де на світі живуть люде так мізерно самою бульбою та капустаю, як у нас?»* [7, с. 78-79]. Вихід з сформованої ситуації Г. Величко вбачає в освіта та самоосвіті, впровадженні інновацій у всі сфери життя, формування культури змін і толерантного ставлення до інновацій: *«Але за те є школи, є різні просвітні письма, з котрих можна багато навчитися. Тільки треба доброї і сильної волі до науки та покинути раз давній звичай, що ганить все новітнє та повторяє все своє»* [7, с. 79] і констатує: *«В праці і в просвіті наша будуча доля»* [7, с. 79].

Г. Величко означає проблему надмірного використання природних ресурсів, зокрема лісових і земельних ресурсів, тим самим на понад сто років випереджаючи сучасні ідеї сталого розвитку, загроз негативних наслідків впливу на довкілля, виснаження природних ресурсів: *«Коли би люди не вирубували лісів, то увесь захід і північний захід заріс би густим лісом. ... Де степ не ораний, там ростуть ковила, тирма, будяки, всялякі трави та корчі, як: тернина, рокита і дубові корчі. Нині вже степи скрізь поорані, і на них сіють пшеницю і випасають величезні стада овець з тонкою вовною. ... Давно були всюди тури і бобри, а нині хіба назви рік і сіл про них згадують»* [7, с. 68].

Виклики сьогодення зумовлюють перегляд історико-наукового надбання українського народу складовою частиною якого є наукові розвідки доктора географії Григорія Величка. Незважаючи на понад сто років від їхнього опублікування, важливість економіко-географічних суджень означених вченим не втрачає свою актуальність: засилля неукраїнського капіталу, бідність українського народу, невизначеність соціально-економічних трансформацій держави, незбалансований розвиток міських поселень, ресурсна залежність розвитку господарства на регіональному і локальному рівнях тощо. Водночас, актуальними в ХХІ ст. є і рекомендації вченого для подолання сформованих викликів: освіта і самоосвіта, українські інвестиції, розвиток приватної справи, підприємництва на місцях, впровадження інновацій, адекватна фіскальна політика тощо.

Список використаних джерел

1. Величко Г. Господарські задачі Радехівської філії // Господарська часопись. – 1913. – Річник IV. – Ч. 2. – С. 17-20.
2. Величко Г. Деякі замітки до етнографічної карти Руси-України // Діло. – Львів, 1893. – Ч. 52. (6 (18) березня. – С. 1-2.

3. Величко Г. Львівський повіт щодо молочних корів та причини гіршої господарки у наших селян // Господарська часопись. – 1913. – Річник IV. – С. 327-330.
4. Величко Г. На що можна би звернути увагу при господарській роботі у Львівській філії? // Господарська часопись. – 1913. – Річник IV. – С. 2-4.
5. Величко Г. Опис руської землі (до народописної карти українсько-руського народу) // Ілюстрований календар «Просвіти» за звичайний рік 1897. – Львів, 1897. Адаптація О. Шаблія, 2012.: «Опис Руської землі (до народописної карти українського народу)».
6. Величко Г. І. Географічні умови розвитку міст на Україні // Записки українського науково-дослідного інституту географії та картографії. – Харків: ДВУ, 1930. – Вип. 2.
7. Доктор географії Григорій Величко / за ред. проф. О. Шаблія. – Львів: ЛНУ імені Івана Франка, 2012. – 342 с.
8. Котик Л. Економіко-географічні ідеї у працях і листуванні академіка Степана Рудницького // Історія української географії. – 2017. – Вип. 36. – С. 45-53.
9. Листування Степана Рудницького / упоряд., вступна стаття, примітки П. Штойка. – Львів: НТШ, 2006. – 436 с.
10. Ровенчак І., Котик Л. Геокультура і геоосвіта України: навч посібник. – Львів: імені Івана Фрака, 2020. – 164 с.

Теліш П.С.

доцент

Львівський національний університет імені Івана Франка

м. Львів

ПЕРІОД НАВЧАННЯ Г. ВЕЛИЧКА У ВІДЕНСЬКОМУ УНІВЕРСИТЕТІ ТА ЙОГО ВПЛИВ НА СТАНОВЛЕННЯ УЧЕНОГО-ГЕОГРАФА

Григорій Величко (1863-1932) – український географ, природознавець, дійсний член НТШ з 1899 р. Перший українець – доктор філософії з географії (1893). Його життєвий і творчий шлях неодноразово ставав об'єктом дослідження багатьох науковців (Енциклопедія українознавства, 1993, І. Ровенчак, 2000, 2001, 2005, А. Симутіна, 1993, А. Хома, 1991, 1993, 1995, О. Шаблій, 2007, 2012, Штойко, 2001, 2004, 2018) [3, с. 11]. Є і спеціальні дослідження (Ровенчак, 2004, Штойко, 2021), які висвітлюють французький період його навчання і діяльності [2, 4]. Однак, незважаючи на значну кількість публікацій, деякі етапи його життя все ж залишаються недостатньо дослідженими. Особливо це стосується часу його навчання в Академічній гімназії та в університетах Львова, Відня чи Санкт-Петербурга. Наше коротке

повідомлення стосується періоду навчання Г. Величка у Віденському університеті у 1889-1890 рр.

Закінчивши у 1883 р. Академічну гімназію у Львові, Г. Величко протягом 1883-1889 р. навчався на теологічному та філософському факультетах Львівського університету [3, с. 13]. Влітку 1889 р. він подав до захисту докторат польською мовою на тему: «*Plastyka ziem polsko-ruskich z szczególnym uwzględnieniem Karpat*». Рецензентами цієї роботи були доктори А. Реман і Е. Дуніковський. Однак, з першого разу її не вдалося захистити [1]. Докторат Г. Величко захистить лише згодом, у лютому 1893 р. Восени 1889 р. Г. Величко вирішує продовжити навчання і записується на філософський факультет університету у Відні.

Віденський університет, заснований у 1365 р. є одним з найстаріших університетів Центральної Європи (після університетів у Празі та Кракові). У ті часи Відень є столицею потужної Австро-Угорщини, тому університет притягує на навчання молодь не лише з цілої імперії, але й з інших балканських і слов'янських країв. Університет мав класичну на той час структуру – складався з теологічного, юридичного, медичного та філософського факультетів. У 1889-90 рр. обов'язки ректора виконував теолог проф. Ф. Польць (1840-1914), проректора фізик проф. В. Лянґ (1838-1921) [9, с. 3].

Географія у Віденському університеті започаткована ще у 1851 р. стараннями Фрідріха Сімоні (1813–1896), тогочасного керівника природничого музею в Клагенфурті. На ті часи Ф. Сімоні уже мав поважні наукові досягнення в географічних дослідженнях Альп, зокрема в галузі геоморфології та лімнології. Він і став першим професором, а згодом керівником кафедри у Віденському університеті. Кафедра у Відні була другою у монархії після кафедри географії у Кракові (1849-1852), якою спершу короткий період керував В. Пол, а згодом вона вдруге була відкрита у 1877 р. Варто відзначити, що у цей період в Австро-Угорщині окрім Відня кафедри географії працювали в Будапешті (у Політехніці з 1861 р, в Університеті з 1870 р.), Граці (1871), Празі (1875) та Інсбруку (1877). У Львові кафедру географії відкрили дещо пізніше (1882, керівник А. Реман) [5, с. 43].

У 1885 р. у Відні постає Інститут географії з двома кафедрами: фізичної (*physische Geographie*, керівник А. Пенк (1858–1945) та історичної географії (*historische Geographie*, керівник В. Томашек (1841-1901)). Віденський Інститут географії є третім найстарішим географічним інститутом у Європі, після Берліну та Геттінгену. Така структура на тривалий період стала типовою для всіх географічних інститутів не лише в Австрії, але й в багатьох інших європейських країнах. У 1899-90 рр. в Інституті працювали два професори звичайні керівники кафедр та невелика група приват-доцентів та асистентів (Ф. Павлічке, К. Діннер, А. Сваровські, Ф. Стадль). Інститут географії працював у структурі філософського факультету і у 1889-90 р. його очолювали декан, відомий астроном проф. Е. Вайс (1837-1917), продекан, археолог О. Бендорф

(1838-1907) та голова сенату, класичний філолог проф. К. Шенкль (1827-1900) [9, с. 42].

Від моменту заснування кафедри географії найважливішим напрямком наукових досліджень стає геоморфологія. У подальшому керівництво кафедрою теж здійснювали переважно геоморфологи. Наприкінці XIX ст. у Відні постала відома на весь світ наукова школа геоморфології, фундаменти якої заклав Ф. Сімоні, а найвищого розквіту вона досягла за часів А. Пенка та Е. Брюкнера (1862–1927). На базі досліджень в Альпах були розроблені найсучасніші на той час методи дослідження в галузі гляціальної, а згодом і карстової геоморфології [8, с. 456].

Г. Величко записався до Віденського університету в зимовому семестрі 1889-90 навчального року (рис.).

Facultät *philosophisch* Anzahl der Semester *VII*

Gregor **Nationale.**

Vor- und Name des Studierenden:	<i>Gregorius Wetzelski.</i>
Vaterland und Geburtsort:	<i>Galizien - Nykotschiv.</i>
Mutter sprache, Alter:	<i>Ruthenisch - Geb. 21 October 1863.</i>
Religion, welchen Ritus oder Confession:	<i>Griechisch - Katholisch.</i>
Wohnung des Studierenden:	<i>Kain-Jungasse Nr. 6.</i>
Beruf, Stand und Wohnort seines Vaters:	<i>Ein Waise.</i>
Name, Stand und Wohnort seines Vormundes:	
Beyzeichnung der Anwartschaft, an welcher der Studierende das letzte Semester zugebracht:	<i>K. K. Universität zu Lemberg.</i>
Geldbeitrag	<i>Stipendium (Stiftung) im Betrage von 105. 0. 0. kr. unter dem 18. 3.</i>
Kaufung der Grundlage, auf welcher der Studierende die Immatrikulation oder Inscription anspriecht:	<i>Absolutorium von K. K. Universität zu Lemberg.</i>

Verzeichniß der Vorlesungen, welche der Studierende zu hören beabsichtigt.

Gegenstand der Vorlesung	Stundliche Sitzungsahl	Name des Dozenten	Spezielle Anmerkung des Studierenden, bezüglich Zeitigung der Vorlesung bei Zugewandten-Daten
<i>Die Länder Asiens.</i>	<i>3.</i>	<i>Dr. Tomasek</i>	
<i>Kartographische Übungen.</i>	<i>2.</i>	<i>Dr. Tomasek</i>	
<i>Geographie von Mitteleuropa.</i>	<i>5.</i>	<i>Dr. Penck</i>	
<i>Geographisches Seminar</i>	<i>2.</i>	<i>Dr. Penck</i>	
<i>Geographische Übungen</i>	<i>5.</i>	<i>Dr. Penck</i>	
<i>Geographie der Russischen Reiches -</i>	<i>2.</i>	<i>Dr. Penck</i>	
<i>Der geologische Bau der Ostalpen</i>	<i>5.</i>	<i>Dr. Huss</i>	
<i>Meteorologie</i>	<i>2.</i>	<i>Dr. Huss</i>	

St. 2. Semester. 11. 12. 1889

459

Facultät *philosophisch* Anzahl der Semester *14*

Gregor **Nationale.**

Vor- und Name des Studierenden:	<i>Gregor Wetzelski</i>
Vaterland und Geburtsort:	<i>Galizien - Nykotschiv</i>
Mutter sprache, Alter:	<i>ruthenisch, 1863, 21 Jahre</i>
Religion, welchen Ritus oder Confession:	<i>griech. kat.</i>
Wohnung des Studierenden:	<i>Währing, Alsbachgasse 10.</i>
Beruf, Stand und Wohnort seines Vaters:	
Name, Stand und Wohnort seines Vormundes:	
Beyzeichnung der Anwartschaft, an welcher der Studierende das letzte Semester zugebracht:	<i>an der Wiener Universität</i>
Geldbeitrag	<i>Stipendium (Stiftung) im Betrage von 18. 3. kr. unter dem 18. 3.</i>
Kaufung der Grundlage, auf welcher der Studierende die Immatrikulation oder Inscription anspriecht:	<i>Auf der Grundlage des Ritus</i>

Verzeichniß der Vorlesungen, welche der Studierende zu hören beabsichtigt.

Gegenstand der Vorlesung	Stundliche Sitzungsahl	Name des Dozenten	Spezielle Anmerkung des Studierenden, bezüglich Zeitigung der Vorlesung bei Zugewandten-Daten
<i>Der Bau der Erdoberfläche</i>	<i>5</i>	<i>Dr. Huss</i>	
<i>Die mathematische Geographie</i>	<i>3</i>	<i>Dr. Penck</i>	
<i>Über die norddeutsche Ebene</i>	<i>1</i>	<i>Dr. Penck</i>	
<i>Das geographische Seminar</i>	<i>(2)</i>	<i>Dr. Penck</i>	
<i>Die russische Grammatik</i>	<i>3</i>	<i>Dr. Jagić</i>	
<i>Die geographische Weltkarte</i>	<i>(2)</i>	<i>Dr. Jagić</i>	
<i>1.05 kr. für 1.4. Penck für meine Geographie</i>			

St. 2. Semester. 11. 12. 1889

352

a

б

Рис. Вписові анкети Г. Величка за зимовий (а) і літній (б) семестри на філософському факультеті Віденського університету [6, с. 459 та 7, с. 352].

У цьому семестрі він відвідував лекції про країни Азії (*Die Länder Asiens*, 3 год. на тиждень) та виконував картографічні вправи (*Kartographische*

Übungen, 2 год.) у проф. В. Томашека, лекції з географії Середньої Європи (*Geographie von Mitteleuropa*, 5 год.) та географічний семінар (*Das geographische Seminar*, 2 год.) у проф. А. Пенка, лекції про геологічну будову поверхні Землі (*Der geologische Bau der Erdoberfläche*, 5 год.) у проф. Е. Зюсса, а також лекції з метеорології (*Meteorologie*, 2 год.) у відомого метеоролога проф. Ю. Ганна (1839-1921).

У літньому семестрі Г. Величко продовжив відвідувати лекції про геологічну будову Землі у проф. Е. Зюсса (5 год.). Натомість проф. А. Пенк почав викладати математичну географію (*Die mathematische Geographie*, 3 год.) лекції про північнонімецьку рівнину (*Über die norddeutsche Eben*, 1 год.) та продовжував проводити географічний семінар (2 год.). Слід відзначити, що, мабуть, Г. Величка цікавили і українознавчі філологічні дисципліни, тому у цьому ж семестрі він також відвідував лекції з граматики російської мови (*Die russische Grammatik*, 3 год.) та брав участь у славистичному семінарі (*Das slavische Seminar*, 2 год.) у проф. В. Ягіча. Цікаво зазначити що проф. Вратослав Ягіч, (1838-1923), відомий хорватський лінгвіст, літературознавець, історик, філолог-славист, багатолітній керівник кафедри слов'янознавства у Відні, член НТШ через два роки буде керівником захищеного докторату Івана Франка.

Варто також зазначити, що у 1889-90 рр. на філософському факультеті у Відні навчалися відомий згодом хоровий диригент та педагог Ярослав Вітошинський (1869-1946) [6, с. 479 та 7, с. 361] та митрополит Андрей Шептицький [6, с. 401 та 7, с. 281].

Період навчання Г. Величка у відомих віденських професорів, передусім географів А. Пенка й В. Томашека, геолога Е. Зюсса та філолога-слависта В. Ягіча без сумніву мав вагомий вплив на його подальше формування як географа. Про це свідчить низка його ранніх географічних та етнографічних праць, передусім «Деякі замітки до етнографічної карти Руси-України», 1893, «Народописна карта українсько-руського народу», 1896, «Мала народописна карта українсько-руського народу», 1897, «Географія України-Руси», 1902 [3, с. 261-263]. Не менш цікавим є і наступні періоди навчання Г. Величка у Парижі (1890-1891) та Санкт-Петербурзі (1891-1892), однак, вони потребують подальшого детальнішого дослідження.

Список використаних джерел:

1. Доктор географії Григорій Величко / за ред. проф. О.Шаблія. Львів, 2012. 342 с.
2. Ровенчак І. Григорій Величко – український географ і картограф французької школи // Історичне картознавство України: Зб. наук. праць, Львів-Київ-Нью-Йорк, 2004. С. 281-286.
3. Штойко П. Григорій Величко (1863-1932). Життєписно-бібліографічний нарис. Львів: Дослідно-видавничий центр НТШ, 2018. 320 с.
4. Штойко П. Недовершений задум географів: Марсель Дюбуа – Григорій Величко // Історико-географічні дослідження в Україні. 2021. Вип. 15. С. 100-114.

5. Harasimiuk K. Dzieje Instytutu Geograficznego w Uniwersytecie Lwowskim w latach 1883-1939. Kraków, 2012. 446 c.
6. Nationale der Studierenden der Philosophischen Fakultät. Buchstaben L-Z. Wintersemester 1889/90. 509 fol.
7. Nationale der Studierenden der Philosophischen Fakultät. Buchstaben M-Z. Sommersemester 1890. 387 fol.
8. Szuprczyński J. Rozwój geografii fizycznej na Uniwersytecie w Wiedniu. Przegląd Geograficzny, 2010, 82, 3, S. 455–474.
9. Übersicht der akademischen Behörden, Professoren, Privatdozenten, Lehrer, Beamten etc. an der K.K. Universität zu Wien für das Studien-Jahr 1889-1890. Wien: Aus der Kaiserlich-Königlichen Hof- und Staatsdruckerei. 1890. 80 s.

II. СУЧАСНІ ПРОБЛЕМИ ПРИРОДНИЧИХ, АГРАРНИХ, ТЕХНІЧНИХ, СОЦІАЛЬНО-ГУМАНІТАРНИХ ТА ЮРИДИЧНИХ НАУК У СВІТІ ТА УКРАЇНІ

Боровик П.М.,

кандидат екон. наук, доцент

Яцун О.В.

*Уманський національний університет садівництва
м. Умань, Україна*

АКАДЕМІК, ГЕОЛОГ, ГЕОГРАФ ТА УКРАЇНОЗНАВЕЦЬ: ПАВЛО АПОЛЛОНОВИЧ ТУТКОВСЬКИЙ

Павло Аполлонович Тутковський (1858 – 1930) – відомий український мінеролог, географ та геолог, українознавець, доктор географічних наук, професор, академік Української академії наук, один із родоначальників сучасної вітчизняної геології та географії.

Вчений був затятим українофілом, що завжди поширював національну ідею та навіть під час викладання географії та геології в часи червоного терору та більшовицької окупації України завжди читав лекції виключно українською мовою [1].

Результатом перших експедицій Павла Тутковського Україною став детальний петрографічний опис гірських порід Українського кристалічного масиву.

За дорученням Київського товариства природознавців молодий учений упродовж 1884–1902 рр. провів також геологічні дослідження на території Волинської, Гродненської, Катеринославської, Київської, Подільської, Таврійської та Херсонської губерній російської імперії. Крім того, вельми значними є наукові напрацювання вченого, присвячені вивченню четвертинних та алювіальних відкладів а також вивченню родовищ корисних копалин в інших регіонах України [2].

Павло Тутковський – фундатор теорії материкового зледеніння антропогену а також доктрини формування лесових (грунтоутворних) порід під впливом льодовиків, води та вітру [3], був одним із організаторів та одним із 12 перших дійсних членів (академіків) Української академії наук (УАН), ініціатором формування Всенародної бібліотеки УАН (нині – Національна бібліотека АН України ім. В.І. Вернадського) [4].

Помітною є заслуга П. Тутковського у формуванні української наукової географічно-геологічної термінології. Саме він був ініціатором та керівником групи вчених, які підготували та опублікували перший український «Словник геологічної термінології» [5].

Павло Аполлонович Тутковський залишив величезну наукову спадщину (понад 1000 наукових публікацій). Крім того, саме він є фундатором наукової школи четвертинної геології та одним із родоначальників сучасної вітчизняної геологічної науки [1-4].

Павло Аполлонович був ініціатором створення в 1926 р. Українського науково-дослідного інституту геології, яким він і керував кілька років. Крім того, з ініціативи академіка П.А. Тутковського в 1927 р. було засновано Національний геологічний музей. Навколо цих установ П. Тутковський об'єднав геологів, картографів та географів, що слугувало потужним поштовхом до розвитку українських наук про землю [6].

Поряд з цим, яскрава проукраїнська позиція вченого не могла залишитись поза увагою КДБ. В кінці 20-х років ХХ сторіччя вченого звинуватили в націоналізмі і стали періодично викликати в КДБ та ДПУ. Врятувала від ГУЛАГУ цього видатного вченого, українознавця і громадського діяча лише дружба з В.І Вернадським та передчасна смерть 3 червня 1930 року. В той же час, окремі дослідники біографії П.А. Тутковського схиляються до думки, що саме безглузді та безпідставні звинувачення і політичні переслідування з боку радянських репресивних органів прискорили передчасну смерть ученого [6].

Сучасні вітчизняні вчені шанують пам'ять П.А. Тутковського та часто звертаються до його наукового надбання. Про це свідчить, наприклад, той факт, що у 2007 році Національною Академією наук України була заснована Премія НАН України імені П. А. Тутковського, яка вручається Відділенням наук про Землю НАН України за видатні наукові досягнення в галузі геології, географії, океанології, геоекології, кліматології та метеорології [1].

Список використаних джерел

1. Павло Аполлонович Тутковський.
URL: https://uk.wikipedia.org/wiki/Павло_Аполлонович_Тутковський. (дата звернення: 15.09.2024).
2. 1858 - народився Павло Тутковський, геолог.
URL: <https://uinp.gov.ua/istorychnyy-kalendar/berezen/1/1858-narodyvsvya-pavlo-tutkovskyy-geolog>. (дата звернення: 15.09.2024).
3. Тутковський Павло Аполлонович.
URL: <https://geodictionary.com.ua/node/30988>. (дата звернення: 15.09.2024).
4. Гордійчук В. Становлення П.А. Тутковського як дослідника і краєзнавця, організатора науки. URL: <http://oldconf.neasmo.org.ua/node/81>. (дата звернення: 15.09.2024).
5. Словник геологічної термінології. / за ред. акад. П. А. Тутковського; Всеукраїнська академія наук., Інститут наукової мови, Природничий відділ. Київ: Державне видавництво України, 1923. 172 с.

Влах М. Р.
Доцент кафедри економічної і соціальної географії
імені професора Олега Шаблія
Львівський національний університет імені Івана Франка
м. Львів

ДЕКОЛОНІЗАЦІЯ НАЗОВНИЦТВА НА ЗАГАЛЬНОГЕОГРАФІЧНІЙ КАРТІ СВІТУ

На формування загальногеографічної карти Світу здебільшого вплинула зовнішня колонізація, яка відбувалася переважно за межами європейських країн і супроводжувалася підкоренням і винищенням корінних народів, змінюванням місцевих і запровадженням чужомовних назв геоб'єктів [1,3].

Через чужомовне назовництво втрачається історична пам'ять і досвід народу, послаблюється його етнічний імунітет, зникає етнічна тожсамість. Тому «жива» топоніміка доби Великих географічних відкриттів, яка є наслідком білої колонізації Нового Світу, в умовах постколоніального дискурсу в гуманітарній сфері зазнає критики. Це виявляють приклади знесення пам'ятників Колумбові в країнах Латинської Америки, відмова і переосмислення святкування Дня Колумба (12 жовтня – день відкриття Америки у 1492 році). Подібно, як на американському континенті, корінні мешканці Австралії і островів Торресової протоки вважають День Австралії (26 січня) Днем вторгнення, Днем жалоби, Днем виживання.

Щоб зберегти спадщину культури корінних народів, антропотопоніми на позначку власних імен знаних особистостей доби відкриттів і колоніальних завоювань Нового Світу нині замінюють місцевими назвами. Це стосується насамперед ойконімів, політонімів, які визначають етнополітичне, національне самоусвідомлення населення. Так, після здобуття незалежності були змінені назви країн Африки (Верхня Вольта – *Буркіна Фасо*, Французький Судан – *Малі*, Південна Родезія – *Зімбабве*, Північна Родезія – *Замбія*, Свазіленд – *Есватині* й ин.), Азії (Бірма – *М'янма*, Цейлон – *Шрі-Ланка* й ин.), Америки (Британський Гондурас – *Беліз*, Французька Гвіана – *Гвіана*). Змінили і змінюють свої назви держави постсоветського простору: Білорусія – *Білорусь*, Молдавія – *Молдова*, Грузія – *Сакартвело* й ин.

Нині пропозиції щодо перейменування висувають такі держави: Філіппіни – *Республіка Магарліка* (Свобода); Острови Кука, де запропоновано 64 варіанти назви, як-от: *Рангіороа* (Любов Із Небес), *Рароатуа* (Ми Стоїмо

Під Богом); Нова Зеландія – *Аутеаруа* (Земля Довгої Білої Хмари), Індія – *Бгарат*.

Відповідно до топонімічного закону ряду, за яким назви є співвідносними, тенденція до деколонізації географічного назовництва збережеться й надалі. Цьому сприяє суспільне замовлення, зростання на сучасному етапі цивілізаційного розвитку економічного, політичного, геостратегічного значення країн Глобального Півдня.

Якщо узагальнити, то сучасні зміни географічного назовництва пов'язані з *політичними трансформаціями* (отримання незалежності колишніми колоніями, внутрішньополітичні зміни й розпад країн), з *історичними і культуровими трансформаціями* (зміни етнічного складу населення, мови, релігії; міграція населення).

Визнаючи історичну справедливість усунення спадку колоніального назовництва, потрібно брати до уваги й вже усталену географічну картину Світу, позаяк значні перейменування ускладнюють ідентифікування геооб'єктів.

Процеси *топонімічного очищення* (деколонізації географічних назв) здебільшого охопили країни, що розвиваються. Головними регіонами деколонізації географічного назовництва є Африка, Близький Схід, Південна Азія, Південно-Східна Азія, Східна Азія, Океанія, Арктична і Субарктична Північ Канади, Аляска, Гренландія.

Численні приклади мінливих географічних назв надає Африка, яка позбулася колоніальної залежності в другій половині ХХ ст. й дотепер охоплена процесами національного самоусвідомлення. Політика африканізації географічних назв активно здійснюється у Південному Судані, Ефіопії, Демократичній Республіці Конго, Південно-Африканській Республіці, Танзанії.

Прикметними є багаторазові перейменування у ХХ ст. центральноафриканського озера Альберт на кордоні Уганди і Демократичної Республіки Конго. Відкрите 1864 року англійським мандрівником, дослідником басейну Нілу *Семюелем Бейкером* (1821–1893), воно отримало назву на честь *принца Альберта Саксен Кобург-Готського*, чоловіка *королеви Вікторії* [3].

Характерно, що *С. Бейкер* на познаку озера вживав також місцевий додток *Ньянза* (мовами банту означає *озеро*). Надалі втрата місцевого складника відображала посилення колонізаційних впливів. Натепер *Альберт Ньянза* – офіційна назва в Уганді. Уряд країни 2009 року запропонував повернути доколоніальну назву – *Лута Нзібі*, що мовою корінного народу баньянколе означає Біле (Чисте, Священне, Велике) озеро. В Демократичній Республіці Конго (колишньому Заїрі) упродовж 1973–1997 років озеро називалося *Мобуто-Сесе-Секо* за іменем тодішнього президента-диктатора. З 1997 року повернена попередня назва – *озеро Альберт*.

Змінювання арабських і суданських назв у Південному Судані пов'язані з отриманням незалежності країни у 2011 році, громадянською війною 2013–2018 років. В Ефіопії змінено італійські назви географічних об'єктів (країна

отримала незалежність від Італії 1941 року), а також назви, пов'язані з монархічним правлінням до 1974 року. У Демократичній Республіці Конго деколонізація географічного назовництва зумовлена отриманням незалежності від Бельгії 1960 року, поваленням авторитарного режиму 1997 року, конфліктами на етнічному і релігійному ґрунті.

У Південно-Африканській Республіці змінилися географічні назви голландського та англійського колоніального періодів, а також періоду апартеїду. Зокрема, у 1991 році перейменовано місто *Порт-Елізабет* на *Гкеберга* за назвою місцевої річки мовою коса. Заплановано перейменувати й такі міста: *Ньюкасл* – *Мададени* (мовою зулу *Кам'янисте Місце*), *Пітермаріцбург* – *Мфулунг* (мовою зулу *Місце Водоспаду*). Столиця Республіки Південна Африка, названа 1855 року лідером бурів *Мартінесом Преторіусом* на пошанування свого батька, мовою африкаанс іменується *Тшвані* (англ. *Tshwane*). У перекладі зі суахілі назва означає *Ми Однакові*.

Арабського походження назва острова *Занзібар* (Танзанія), що в перекладі означає «*Чорний Берег*», мовою суахілі звучить як *Унгуджа* (англ. *Unguja*), латинська калька – *Транзит* (укр. – *перехід, проходження*). Нова назва відображає особливості географічного положення острова на шляху з Індійського до Атлантичного океану.

Іншими регіонами Світу, де перейменовують геооб'єкти, є Близький Схід і Південно-Східна Азія. Це регіони давнього і багатоетнічного заселення, де тривають процеси національного самоусвідомлення населення. З окремих країн відзначмо Сирію (зміна політичного режиму, військові конфлікти), Ірак (зміна англійських назв, падіння режиму Саддама Хусейна 2003 року, військові конфлікти), Туреччину (турецізація географічних назв після розпаду Османської імперії на хвилі націоналізму у ХХ ст., що зумовила заміну грецьких, вірменських, курдських й інших нетурецьких назв), Індонезію (отримання незалежності від Нідерландів 1945 року, повалення режиму Сухарто).

Актуальним прикладом перейменувань географічних об'єктів у Південно-Східній Азії є Південно-Китайське море, повністю на акваторію якого претендують Китай і В'єтнам, а на деякі частини – Філіппіни, Тайвань, Бруней, Малайзія. Міждержавні претензії, суперечки аж до військових конфліктів спричинені вигідним географічним положенням моря на перетині морських торговельних шляхів, значними запасами нафти, газу, різних корисних копалин, морепродуктів (висока частка у загальносвітовому вилові риби).

Китай обґрунтовує свої претензії на Південно-Китайське море, яке він називає Південним, морськими походами адмірала *Чжен Хе* ще в 1405–1433 роках. Країна надала власні назви 80-ти островам, рифам, підводним горам, мілинам, хребтам, 55 з яких вкриті водою на спірній ділянці моря. Зокрема, на китайських картах острови Спратлі позначені як *Наньша*, Парасельські – *Сиша*, на в'єтнамських – відповідно *Чионгша* і *Хоангша*. Філіппіни, з огляду на географічне положення, називають Південно-Китайське море *Західним*, В'єтнам – *Східним*. Об'єктом військових інцидентів і провокацій стала *Друга*

мілина Томаса (англ. *Thomas Second Shoal*), де Філіппіни мають військову присутність. Філіппінською мілина має назву *Aungin Shoal* – *мілина Аунгін* (за назвою місцевого виду риби), китайською – *Ren'ai Jiao* – *Рей'ай Цзяо* (*Риф Милосердя, або Любові*), в'єтнамською – *Bãi Cỏ Mây* (*мілина Трав'яного Рифу*). Отже, різні географічні назви того самого об'єкта відображають територіяльні претензії та є маркерами історико-політичної ситуації в регіоні.

Процеси національного самоусвідомлення тривають й на канадській Півночі, заселеній корінними народами. До прикладу, *острів Принца Едуарда* мовою мікмак (одна зі східних алгонкінських мов) отримав назву *Енеквітк*, буквальный переклад якої означає *Червоний дуб*, який поширений на острові.

Важливо не тільки зберегти історичну та культурову спадщину, пов'язану з географічними назвами, а й використовувати назви, що є зрозумілими і начасними. Тому змінювання географічних назв є складним і суперечливим процесом. Зазначмо, що деколонізація географічного назовництва, синонімами якої є *девестернізація, антиєвропоцентризм, постоксиденталізм, орієнталізм*, в умовах мінливих, кон'юнктурних політичних коливань у сучасному світі, зумовлюють також процеси *ревестернізації*. Процеси ревестернізації відбуваються нині у Бразилії, ПАР та інших країнах Глобального Півдня.

Щоб уніфікувати вживання мінливих географічних назв, спростити пошук інформації про позначувані ними об'єкти, доцільно в нормувати назовництво на міжнародному рівні з урахуванням нових суспільних реалій. На перехідному етапі допустиме й двоваріантне (традиційне і національне) подання географічних назв.

Список використаних джерел:

1. Влах М. Антропотопонімна картина Світу: геоісторичний контекст : навч. посіб. Львів : ЛНУ ім. Івана Франка, 2024. 236 с.
2. Паркер Дж. Атлас «Історія Світу» / пер. з англ. Київ : ДНВП «Картографія», 2008. 192 с.
3. Baker S. W. The Albert N'Yanza, Great Basin of the Nile, and Explorations of the Nile Sources. 2 Vols. London : Published by Macmillan, 1866.

Воловик В. М.,

д. г. н., професор кафедри географії,
Вінницький державний педагогічний
університет імені М. Коцюбинського

Козленко В. С.,

студентка 4 курсу СВО «бакалавр»,
Вінницький державний педагогічний
університет імені М. Коцюбинського

м. Вінниця

КОНЦЕПЦІЯ ДОВКІЛЛЯ В ЮДАЇЗМІ

Релігія як духовна складова культури регулює ритм життєдіяльності людини, формує етнокультурні традиції. У процесі адаптації і

природокористування створюються місцеві релігії, які супроводжуються появою відповідних сакральних ландшафтів: «Етнічна територія дискретна, сакральна» [1]. Як фундаментальна частина життя багатьох людей, релігія може бути ключовим мотиватором, формуючи відповідні цінності. Коли Бог знаходиться в центрі нашої екологічної свідомості, вона стає набагато сильнішою. У цей момент ми потребуємо надходження енергії, щоб допомогти релігійним групам надихнути зміну поведінки для сталого життя. Однією з таких релігій є юдаїзм, яка є безперервною дискусією що застосовує релігійний закон (галаха) і текстові підходи (агада). Відповідні заповіді (Тора, Біблія) мають глибокий вплив на вірування євреїв та їхній підхід до довкілля. Традиційні єврейські погляди на землю та довкілля походять з джерел у Торі, які стосуються:

- заповіді не марнувати і не руйнувати;
- єдності Божого творіння, важливості його захисту та збереження біорізноманіття. Тора нагадує, що люди, як і решта створінь, складаються із зоряного пилу: «У поті чола свого ти будеш їсти хліб, аж поки не вернешся в землю, бо з неї ти взятий. Бо ти пил, і в пил вернешся» (Книга Буття 3:19);
- заповіді про відпочинок від створення та зміни довкілля («шабат») [3].

Юдаїзм розглядає сучасну екологічну кризу не просто як поточну подію, а у світлі самого творіння, як питання метафізичного виміру. Вчення Мойсея, хоч і здається загадковим, – має фундаментальну цінність для вирішення цих питань. Розроблений метод коментування Біблії рабинами дозволяє поточне «оновлення» мудрості тисячолітньої давнини, яка ніколи не мало бути статичним. Отже, для юдаїзму здається очевидним, що екологічна криза має духовне коріння. Мета полягає не в тому, щоб намалювати апокаліптичне бачення руйнування творіння, а в тому, щоб запропонувати перспективу надії та покаяння. Людина несе відповідальність за Боже творіння, включаючи своїх ближніх. Ідея управління є вирішальною для єврейського розуміння поняття довкілля. Питання полягає не в індивідуальному занепокоєнні, а в колективній відповідальності, оскільки юдаїзм зазвичай думає про те, щоб стояти перед Богом як народ, а не як окремих віруючий. Людина пов'язана з Божим планом щодо цієї землі та бере участь у постійній боротьбі за підтримку структури та рівноваги творіння. Творіння не могло б породити життя, якби не було людини, яка б обробляла землю та збирала її плоди. Людина, утворившись із «пилу», є частиною творіння. Тут слова «творіння» і «довкілля» розходяться одне з одним і використовуються однаково й майже взаємозамінно; Боже творіння «дуже добре», де немає невдач або злої іскри. Цей позитивний підхід до створеного світу є фундаментальним і різко контрастує з будь-якою гностичною ідеєю «поганої» матерії.

Книга Буття є відправною точкою всіх спроб висвітлити особливі риси іудейського поняття довкілля, а відповідно – створення. Останнє є одночасно божественним і постійним процесом, невід'ємною частиною якого є людина. Цей божественний порядок пов'язує дії людини в творінні з духовним актом. Рабини вважають, що цей світ може бути не першим світом, коли-небудь створеним. Бог створив кілька інших світів, які відкинув і знищив. Останнє є досконалим

творінням, яке не повинно бути пошкоджене людською свободою волі. Проте порядок панування з «Буття 1:28» залишається. Однак це завдання домінувати засновано на оптимальній поведінці людства. Якщо людина не заслуговує панування, мандат може бути відкликаний, і вона може бути знищена. Ця негідність може статися через обкрадання довкілля. Вважається, що перші люди в райському саду дотримувалися вегетаріанської дієти та жили в стані повної гармонії. Ця втрачена гармонія є станом, який людина прагне відновити. Таким чином, згаданий вище мандат панування є моральним. Бо «Божий сад» (довкілля) і всі його створіння належать Творцеві, і людина призначена в ньому, щоб підтримувати красу всього створеного, піклуватися про них та гарантувати історичну безперервність сформованого світу як Божий управитель.

Першим пунктом порівняння, подібним до нинішньої кризи, є історія про Ноя та ковчег. Як і сьогодні, брак духовної насолоди спричинив появу матеріалістичного, гедоністичного замітника. Бог дав час попередження перед тим, як розв'язати потоп, бо людина здатна до самообмеження – риси, якої їй часто бракує. Оскільки люди не відреагували, – сталася катастрофа. Сучасна екологічна криза ще не розвинулася настільки далеко, і юдаїзм все ще бачить, що людина здатна уникнути краху, якщо вона буде дотримуватися фундаментальних ключових принципів єврейського екологічного мислення. Це заповідь не марнувати і не руйнувати, єдність Божого творіння, дотримання «шабату» та особливих суботніх молитв. Тварини мають особливе ставлення до людини. Біблійна історія про те, як Адам назвав кожну тварину, відображає мудрість обох сторін: Адам знає напам'ять природу тварини, а тварина є вчителем людської поведінки. Творіння, таким чином, поєднується частина за частиною. Це відображення початкового стану творіння перед тим, як з'їсти заборонений плід, де все було пов'язано і згідно з яким людина відповідальна за творіння та всі створіння, статус, який не можна ігнорувати, і повертає до парадигми управителя. Сама людина «матеріальна», яка складається з «пилу», виявляє цей зв'язок із ґрунтом. Якщо людина забуває про це, вона наслідує приклад Каїна, який був змушений блукати по землі. З позитивного боку, приклад Ноя показує людину, яка живе в гармонійних і продуктивних стосунках з природою навіть за найважчих обставин. Але ковчег не завершений, людина має свободу знову знищити створіння [3].

Юдаїзм, будучи релігією з глибокою відданістю землі, яку Бог дав Ізраїлю, бачить глибокий взаємозв'язок людини з землею. Тому пошук Бога в природі є постійною темою релігійних історій і думок. Взаємозалежність людини і природи веде до ідеалу ведення скромного способу життя, який не завдасть шкоди іншим, у тому числі тваринам, і який потребує великого інтересу до милосердя, піднесення бідних і здійснення справедливості по відношенню до інших. Людина створена з глини та пилу, тому вона є частиною природи і може знайти в ній спокій. Природа також є місцем, де людина може зустрітися з Богом. Єврейські слова, що позначають ґрунт (адама) і людину (адам), походять від одного кореня, що є певною ознакою їх міцного зв'язку. Навіть їжа стає священною силою, якщо вона здійснюється з усвідомленням і духовним настроєм. Біблія рішуче заперечує будь-

яке марнування їжі чи необдумане знищення води [2].

Біблія розкриває дві великі катастрофи в Книзі Буття: потоп і вогняний дощ над Содомом. Останній колись був пишним місцем, повним квітучої рослинності, яке було перетворено на пустельну територію. Усе це через неспроможність людини піклуватися про інших і про природу. Таким чином, загальне ставлення юдаїзму до природи є консервативним, де людина зобов'язана старанно планувати майбутнє, а не просто радіти сучасним матеріальним перевагам.

Список використаних джерел

1. Воловик В.М. Етнокультурні ландшафти: регіональні структури і природокористування: [монографія]. Вінниця: ТОВ «Вінницька міська друкарня», 2013. 464 с.

2. Karesh Sara E., Hurvitz Mitchell M. Encyclopedia of Judaism. New York: Facts On File, 2006. 602 p.

3. The Concept of Environment in Judaism, Christianity and Islam. Edited by Christoph Bottigheimer and Wenzel Maximilian Widenka. Berlin: de Gruyter, 2023. 178 p.

Воловик В. М.,

д. г. н., професор кафедри географії,
Вінницький державний педагогічний
університет імені М. Коцюбинського

Прус В. А.,

студент 4 курсу СВО «бакалавр»,
Вінницький державний педагогічний
університет імені М. Коцюбинського
м. Вінниця

ВПЛИВ КОСМІЧНОГО ТУРИЗМУ НА ДОВКІЛЛЯ

Від початку XXI століття космічний туризм набув надзвичайного значення, особливо в рамках нової космічної гонки серед корпорацій Virgin Galactic, Blue Origin і SpaceX. Кожен із них забронював тисячі можливих мандрівників до відкритого космосу. Враховуючи значну зацікавленість приватних інвесторів, туристів, а також окремих країн у розвитку космічного туризму, вкрай важливо проаналізувати питання впливу цього напрямку на довкілля та сучасну екологічну ситуацію [2, 3].

1. *Надмірна кількість супутників на орбіті.* Провайдери широкосмугового зв'язку, такі як Starlink від SpaceX і проект Kuiper від Amazon, планують і розробляють все більшу кількість супутників на низькій навколоземній орбіті. Starlink вже має ліцензії на експлуатацію понад 11 000 супутників (ще 30 000 можуть запуснути і разом з іншими провайдерами можуть сформувати пул з понад 60 000 супутників) на різних висотах: 1200 км, 550 км і 340 км [2]. Частина

супутників з часом перетворюється на космічне сміття, яке складається з об'єктів на орбіті навколо Землі: фрагменти супутників, замерзлі рідини тощо. Зі збільшенням кількості запусків і десятками тисяч супутників на орбіті з обмеженим терміном служби, проблема тільки посилиться. Може утворитися самопідтримуючий каскад зіткнень уламків і формування «хмари» сміття, які будуть заважати новому запуску ракетноносіїв.

2. *Аварії під час запуску* можуть спричинити окремі руйнування у довкіллі та його подальше забруднення. Наприклад, аварія під час льотних випробувань у 2014 році Advanced Hypersonic Weapon на стартовому полігоні на острові Кадьяк (Аляска) призвела до серйозних пошкоджень і полігон не функціонував упродовж двох років.

3. *Ракетне паливо*. Ракети безпосередньо забруднюють усі шари атмосфери. Викиди згоряння, загальні для всіх типів паливного палива, включають водяну пару (H_2O) і оксиди азоту (NO_x , $NO + NO_2$), а інші забруднювачі включають сажу (BC) з вуглецевого твердого і гіпергольного палива та гасу, і частинки оксиду алюмінію (Al_2O_3) і газоподібний хлор (Cl) з твердого палива. Хмари газів від використаного палива також містять забруднюючі речовини (соляна кислота, оксид алюмінію), які змішуються з водою, що використовується для охолодження стартового майданчика та ракети. Потім ця хмара поширюється, впливаючи на якість ґрунту та води, завдаючи шкоди рослинності.

4. *Вплив на атмосферу*. Оксиди азоту, оксид алюмінію та хімічні речовини, що утворюються в результаті розпаду водяної пари, перетворюють присутній озон на кисень і скорочує озоновий шар. Присутня водяна пара також формує стратосферні хмари, які додатково прискорюють процес видалення озону, створюючи відповідний простір для реакції.

Внесок космічних подорожей у глобальне потепління походить від вивільнення значної кількості CO_2 , частинок сажі і водяної пари до стратосфери. Зріджений кисень / водень Blue Origin створює велику кількість водяної пари, а спалювання палива Virgin Galactic і Falcon виробляє CO_2 , сажу і небагато водяної пари. Ракети, які використовують гас, як у Falcon 9 від SpaceX, викидають у стратосферу частинки оксиду алюмінію та сажу. Водяна пара є причиною природного парникового ефекту. Хоча він має невеликий вплив на рівні земної поверхні, на великих висотах вплив є значним, оскільки він досягає мезосфери та іоносфери. Часто спостерігали появу хмар на великій висоті, які можна віднести до відповідних запусків ракетноносіїв.

У сучасному суспільстві, за рахунок розвинених транспортних та інформаційних комунікацій, людина перетворюється з точково-локалізованого об'єкту в геопросторово-поширений об'єкт довкілля, який не має чіткої просторової локалізації [1]. У таких умовах активність людини (як дослідника, рекреанта, туриста) упродовж певного періоду означає, що вона просторово «розпливається», що вплинуло і на розвиток космічного туризму, який виходить за межі простору класичного довкілля. Донедавна космічна галузь

була відносно невеликою та відносно стабільною, тому запуски ракет не вважалися загрозою для глобального довкілля. В останні роки ця тенденція стала діаметрально протилежною. Необхідно, щоб країни об'єдналися і визнали екологічні проблеми, пов'язані з космічними запусками та космічними подорожами. Необхідно провести додаткові дослідження, щоб повністю зрозуміти механізми хімічних процесів у верхніх шарах атмосфери та вплив, який космічні кораблі можуть мати на них. Для розробки відповідних моделей потрібне значне фінансування та міжнародна співпраця.

Список використаних джерел

1. Воловик В. М. Географія в інформаційному суспільстві (курс лекцій): навчальний посібник для студентів спеціальності 103 Науки про Землю, ступеня вищої освіти «магістр». Вінниця, 2020. 123 с.
2. Space tourism. Legal and Policy Aspects. New York: Routledge, 2024. 227 p.
3. Toivonen Annette. Ustainable Space Tourism: An Introduction. Bristol: Channel View Publications, 2021. 172 p.

Волошин В.М.

канд. с.-г. наук, старший дослідник

Національний науковий центр «Інститут землеробства Національної академії аграрних наук України», смт Чабани

Копитець Н.Г.

канд. екон. наук, старший науковий співробітник

Національний науковий центр «Інститут аграрної економіки», м. Київ

ВПЛИВ МІКРОДОБРІВ, СТИМУЛЯТОРІВ ТА РЕГУЛЯТОРІВ РОСТУ НА ЯКІСТЬ ЗЕРНА ОЗИМИХ ЗЕРНОВИХ КУЛЬТУР

Важливе значення у технології вирощування жита та тритикале озимих має не лише зернова продуктивність рослин, але й якість зерна. Зазвичай про якість судять за її придатністю для виробництва певної продукції. Майже все жито використовується, головним чином, на харчування у вигляді борошна, тоді як тритикале, в основному, на кормові цілі. Якість зерна характеризується багатьма показниками: фізичними, хімічними, технологічними. Розміри, форма зернівки та її маса визначають такий важливий показник, як натура зерна [3]. Залежно від показників якості зерно жита розподіляють на 4 класи: 1; 2; 3-го класів – для переробляння на борошно та інші продовольчі потреби, 4-го класу – для кормових потреб [1]. Зерно тритикале, залежно від його якості, рекомендують використовувати: 1-го і 2-го класу на продовольчі цілі, 3-го класу – для кормових і технічних потреб [2].

Дослідження проводилося в умовах тимчасового досліді польової сівозміни у Національному науковому центрі «Інститут землеробства Національної академії аграрних наук України» у 2021-2023 рр. (смт Чабани,

Фастівський р-н, Київська обл.). Основні елементи технології вирощування загальноприйняті для зони Лісостепу, крім досліджуваних чинників. Предметом дослідження були якісні показники зерна жита озимого сортів Сіверське і Левітан, тритикале озимого сортів Солодюк і Волемир залежно від застосування мікродобрив, стимуляторів та регуляторів росту.

Вирішальним показником при визначенні ціни на зерно є вміст білка, клейковини та натура зерна, що характеризують його якість. Отримані експериментальні дані у середньому за 2021-2023 рр. свідчать, що показники якості зерна залежали як від культури, сорту, так і від застосування мікродобрив, стимуляторів та регуляторів росту. Так, вміст білка у жита озимого сорту Сіверське варіював від 7,9 до 8,9 %, у сорту Левітан – від 8,1 до 9,1 %. У тритикале озимого сорту Солодюк показник білка коливався в межах 10,3-11,2 %, у сорту Волемир – в межах 9,5-10,4 %.

У жита озимого сортів Левітан та Сіверське застосування мікродобрив, стимуляторів та регуляторів росту позитивно впливало на вміст білку у зерні. Зокрема, у жита озимого сортів Левітан та Сіверське при комплексному застосуванні препаратів Мувер + Браман мультикомплекс + Енергія Фреш приріст становив 1,0 % порівняно з контролем.

Характеризуючи вплив застосування мікродобрив, стимуляторів та регуляторів росту на вміст білку у зерні сорту тритикале озимого Волемир зазначимо, що мало місце як збільшення, так і зменшення даного показника.

За результатами досліджень, сорти тритикале озимого характеризувалися строкатим умістом клейковини – від 19,1 до 20,6 % у сорту Волемир та від 19,9 до 22,1 % у сорту Солодюк.

У тритикале озимого сортів Волемир і Солодюк найбільше значення показника забезпечив варіант із комплексним застосуванням препаратів Мувер + Браман мультикомплекс + Енергія Фреш (20,6 % і 22,1 %).

При аналізі вмісту крохмалю у зерні тритикале та жита озимих встановлено, що різниця між варіантами відносно контролю була в межах статистичної похибки. Тобто у середньому за 2021-2023 рр. застосування мікродобрив, стимуляторів та регуляторів росту не відбулося значного росту чи падіння даного показника.

За результатами аналізу даних, отриманих у середньому за 2021-2023 рр. проведення досліджень, встановлено, що застосування мікродобрив, стимуляторів та регуляторів росту на посівах жита озимого впливало на показники натури зерна. Цей показник коливався в межах 691-702 г/л, що на 6-17 г/л більше порівняно з контролем у сорту Сіверське та від 698 до 719 г/л, що на 6-27 г/л більше порівняно з контролем у сорту Левітан. Натура зерна тритикале озимого сорту Солодюк збільшувалася у всіх варіантах порівняно з контролем (на 7-32 г/л). А у тритикале озимого сорту Волемир при застосуванні мікродобрив, стимуляторів та регуляторів росту відмічено менше зростання даного показника (на 3-18 г/л).

Дослідженнями встановлено, що натурна маса зерна в тритикале озимого залежить від сорту. Так, найвищою вона була у сорту Солодюк – в 714-746 г/л проти 708-726 г/л у сорту Волемир. Виявлено, що серед сортів тритикале озимого спостерігається перевага за показником умісту білка, клейковини, натури зерна у сорту Солодюк.

Таким чином, згідно вимог ДСТУ 4762:2007 за показником клейковини, в середньому по варіантах, відповідає другому і третьому класу сорт тритикале озимого Волемир та Солодюк. За показником білка – другому і третьому класу відповідають обидва сорти тритикале озимого, а натури зерна – першому класу (Волемир і Солодюк). Жито озиме сортів Сіверське та Левітан, згідно вимог ДСТУ 4522:2006 за натурою зерна, в середньому по досліді відносяться до першого і другого класів.

Список використаних джерел

1. ДСТУ 4522–2006. Жито. Технічні умови. Київ: Держспоживстандарт України, 2009. 18 с.
2. ДСТУ 4762–2007. Тритикале. Технічні умови. Київ: Держспоживстандарт України, 2007. 17 с.
3. Жемела Г.П., Мусатов А.Г. Агротехнічні основи підвищення якості зерна. Київ: Урожай, 1989. 160 с.

Канський В.С.

доцент

Козирська А.І.

магістрант

Вінницький державний педагогічний університет імені Михайла

Коцюбинського

м. Вінниця

ПОТЕНЦІАЛ КРАЄЗНАВЧИХ ДОСЛІДЖЕНЬ ЖМЕРИНЩИНИ

Жмеринський район Вінницької області, як і більшість регіонів України, має багатий історичний, культурний та природний потенціал для краєзнавчих досліджень. Історія цього району охоплює численні події, що відображають загальноукраїнські та європейські процеси. Територія Жмеринщини є місцем перетину різних культурних і етнічних впливів, що додає особливого значення дослідженню місцевих традицій, пам'яток архітектури, фольклору та природи. Важливим аспектом є також географічні особливості району, які визначають його унікальність у природоохоронній і туристичній сферах.

Дослідження краєзнавчої спадщини Жмеринщини допоможе не лише глибше зрозуміти історію регіону, а й зберегти культурну ідентичність, підтримати туризм і економічний розвиток. У нашому дослідженні розглянуто основні аспекти краєзнавчих досліджень у Жмеринській територіальній

громаді, охоплено історичну спадщину, природні багатства та туристичний потенціал регіону.

Жмеринський район розташований у центральній частині Вінницької області, у межах Подільської височини. Це надає регіону унікальних ландшафтних характеристик: пагорби, долини річок та лісові масиви [1]. Найбільшими річками району є Рів та Русава, які створюють сприятливі умови для розвитку сільського господарства, а також мають значення для туризму. Регіон багатий на родючі ґрунти, що використовуються у сільському господарстві, а також має лісові ресурси, які сприяють розвитку лісового господарства та екотуризму. Зелена зона району є ідеальним місцем для організації туристичних походів, кемпінгів та екологічних екскурсій.

Однією з важливих природоохоронних зон Жмеринського району є заповідне урочище «Жмеринська діброва», де збереглися унікальні дубові ліси, а також інші типові та рідкісні види флори й фауни [4]. Територія є зручною для проведення екологічних досліджень і спостережень за природою, вона має кілька зон відпочинку на берегах річок і ставків, зокрема й для організації екологічного туризму та підтримки рекреаційної діяльності.

Жмеринщина має давню і багату історію, що охоплює періоди від давніх поселень до сучасності. Територія була заселена ще у період неоліту, про що свідчать численні археологічні знахідки. Давні поселення мали контакти з античними цивілізаціями, а пізніше з Київською Руссю [2].

Жмеринка як місто вперше згадується в історичних джерелах у 17 столітті, хоча поселення існували на її території ще раніше. Розвиток міста і району значною мірою був пов'язаний із залізничним транспортом, особливо після відкриття залізниці Київ-Одеса у другій половині XIX століття. Жмеринська залізнична станція стала важливим вузлом, що сприяло зростанню промисловості та торгівлі в регіоні [3].

Жмеринщина багата на архітектурні пам'ятки. Однією з головних архітектурних перлин є Жмеринський залізничний вокзал, який збудований у стилі модерн у 1899 – 1904 роках і є унікальною архітектурною спорудою, визнаною пам'яткою національного значення. У районі також збереглися численні культові споруди: церкви, монастирі, каплиці. Наприклад, Свято-Троїцька церква у селі Браїлів, побудована в XVIII столітті, є визначною пам'яткою барокової архітектури. Такі об'єкти не лише мають культурне значення, а й є важливими для релігійної та туристичної сфери.

У Жмеринському районі діє кілька краєзнавчих музеїв, які зберігають артефакти, пов'язані з історією регіону [3]. Зокрема, Жмеринський краєзнавчий музей зібрав чимало експонатів, які ілюструють розвиток залізниці, промисловості та культури району.

Жмеринщина має значний туристичний потенціал, який наразі не повністю реалізований. Основними напрямками розвитку туризму є культурний, історичний, екологічний та агротуризм. Туристичні маршрути можуть включати відвідування архітектурних пам'яток, музеїв,

природоохоронних зон та культурних заходів. Важливим аспектом розвитку туризму є інфраструктурна підтримка: розвиток готельного бізнесу, створення туристичних інформаційних центрів, прокладення туристичних маршрутів. Розвиток агротуризму також має великий потенціал, оскільки сільські місцевості можуть пропонувати туристам автентичний відпочинок з елементами традиційної української культури.

Краєзнавчі дослідження Жмеринщини потребують вирішення таких важливих питань: Перш за все, це недостатня фінансова підтримка з боку держави або місцевих громад, що обмежує можливості проведення повномасштабних досліджень. Багато пам'яток архітектури, історичних будівель та природних зон потребують реставрації та догляду, але через брак ресурсів деякі з них перебувають у занедбаному стані. Іншою проблемою є недостатнє наукове вивчення окремих аспектів історії та культури району. Незважаючи на значний потенціал, багато археологічних та історичних об'єктів залишаються недослідженими.

Попри труднощі, важливу роль у розвитку краєзнавчих досліджень відіграють місцеві громадські організації та ентузіасти. Існує чимало ініціатив на рівні громади, спрямованих на збереження історичної та культурної спадщини Жмеринського району. Завдяки місцевим активістам проводяться дослідження, екскурсії та інші заходи, спрямовані на популяризацію знань про історію та культуру району серед населення і туристів. Громадські ініціативи, такі як створення локальних музеїв чи організація фестивалів народного мистецтва, можуть стати ефективним засобом залучення уваги до регіону. Підтримка таких проєктів з боку місцевої влади, бізнесу та міжнародних грантових програм могла б суттєво покращити ситуацію і сприяти більш активному розвитку краєзнавчих досліджень. Для цього необхідно активніше залучати наукові установи. Співпраця з університетами та академічними центрами, що спеціалізуються на історії, археології та етнографії, сприятиме розвитку наукової бази досліджень регіону. Участь студентів і викладачів у польових дослідженнях, археологічних розкопках та аналізі історичних даних може значно покращити розуміння культурного та історичного розвитку району.

Перспективним напрямом є створення на базі місцевих шкіл і бібліотек краєзнавчих гуртків, які могли б залучати молодь до вивчення історії та традицій Жмеринщини. Освітні програми, що акцентують увагу на місцевій історії, можуть сприяти розвитку інтересу до дослідження рідного краю серед майбутніх поколінь. Також важливим аспектом є популяризація результатів краєзнавчих досліджень через інтернет. Створення інтерактивних карт, віртуальних турів та доступ до цифрових архівів може значно розширити знання про Жмеринський район не лише серед українців, а й серед міжнародної аудиторії.

Краєзнавчі дослідження відіграють важливу роль у збереженні культурної спадщини та зміцненні ідентичності місцевого населення. Вивчення минулого

допомагає зрозуміти, як формувалися соціальні і культурні процеси в регіоні, та сприяє збереженню історичної пам'яті. Це особливо актуально в сучасному глобалізованому світі, де збереження локальної ідентичності стає дедалі важливішим.

Активне використання результатів краєзнавчих досліджень може значно підвищити привабливість Жмеринського району на національному та міжнародному рівні. Це допоможе не лише привернути увагу туристів, а й залучити інвестиції у розвиток інфраструктури, збереження культурних пам'яток та природних ресурсів через організацію національних та міжнародних краєзнавчих конференцій, участь у грантових програмах, а також співпрацю з міжнародними організаціями, що займаються збереженням культурної спадщини.

Висновок. Краєзнавчі дослідження Жмеринщини мають великий потенціал для розвитку як наукового, так і туристичного напрямку. Багата історична, архітектурна та природна спадщина цього регіону створює сприятливі умови для проведення комплексних краєзнавчих досліджень, які не лише допоможуть глибше зрозуміти минуле, але й сприятимуть економічному та соціальному розвитку регіону.

Список використаних джерел

1. Географія Вінницької області: Пробний навчальний посібник для середньої школи. / За ред. Денисика Г.І., Жовнір Л.Ф. Вінниця: Гіпаніс, 2004, 308 с.
2. Грушевський М. С. Історія України-Руси. – К.: Наукова думка, 1991.
3. Енциклопедія сучасної України. Жмеринка. URL: <https://esu.com.ua/article-18163> (дата звернення 10.10 2024 р.)
4. Природно-заповідний фонд Вінницької області в розрізі територіальних громад). URL: <https://pzf.land.kiev.ua/pzf-obl-2.html> (дата звернення 10.10 2024 р.)

Канський В.С.

доцент

Півторак Д.Д.

магістрант

*Вінницький державний педагогічний університет імені Михайла Коцюбинського
м. Вінниця*

ДИНАМІКА ТА СУЧАСНИЙ СТАН ЛАНДШАФТІВ ГАЙСИНСЬКОГО РАЙОНУ

Ландшафти є важливими компонентами природного середовища, що визначають умови життя людей та розвиток господарської діяльності. Вивчення

їхньої динаміки та сучасного стану є актуальним з огляду на зростаючий антропогенний вплив та зміни клімату, які суттєво впливають на природні екосистеми. Одним із таких регіонів, що зазнав значних змін під впливом як природних, так і антропогенних чинників, є Гайсинський район Вінницької області [1].

Актуальність дослідження полягає в необхідності оцінки сучасного стану ландшафтів району, визначення основних тенденцій їхньої динаміки та впливу людської діяльності. Це дозволить розробити рекомендації для раціонального використання природних ресурсів та збереження екологічного балансу.

Гайсинський район розташований у центральній частині України, в межах Подільської височини, що визначає специфіку його ландшафтів. Основними типами ландшафтів є лісостепові та степові угіддя, які формуються на різних типах ґрунтів, таких як чорноземи, дерново-підзолисті та сірі лісові ґрунти. Клімат району помірно-континентальний, середня річна кількість опадів становить 550-600 мм, що забезпечує відносно сприятливі умови для росту і розвитку рослинності, а також вирощування сільськогосподарських культур [3].

Гідрографічна мережа представлена основною річковою артерією – р. Південний Буг і його притоками, які формують основу аквальної ландшафтів. Річки та ставки району відіграють ключову роль у формуванні гідроландшафтних комплексів і є важливими елементами для збереження біорізноманіття [4]. Ландшафти Гайсинського району зазнали значних змін упродовж останніх десятиліть під впливом інтенсивної господарської діяльності. Основні зміни ландшафтів пов'язані з такими чинниками [2]:

1) інтенсивне використання земель для вирощування зернових, технічних культур та тваринництва призвело до зменшення площ природних ландшафтів, таких як ліси, луки та степи. Тривалий обробіток земель і зростання рівня механізації зумовили виснаження ґрунтів, ерозійні процеси та деградацію природних екосистем;

2) вирубка лісів для розширення сільськогосподарських угідь і добування деревини спричинила зменшення площі лісових ландшафтів, що негативно вплинуло на кліматичні умови в регіоні, водний баланс, а також на флору і фауну лісових екосистем;

3) розширення населених пунктів і промислових об'єктів вплинуло на перетворення природних ландшафтів на антропогенні, що викликає подальші зміни у функціонуванні природних комплексів. Урбанізація призводить до втрати біорізноманіття і деградації природних місць існування видів [4];

4) меліоративні заходи, пов'язані із осушенням та регулюванням водних систем, змінили гідрологічний режим ландшафтів, що в свою чергу спричинило зміни у водно-болотних угіддях і рівнинних екосистемах.

На сьогоднішній день ландшафти Гайсинського району знаходяться у стані інтенсивної трансформації. Домінуючими є сільськогосподарські ландшафти, які займають понад 70% території району. На жаль, це призводить

до надмірного використання ґрунтових ресурсів, деградації земель та втрати природної родючості.

Лісові масиви займають менше 10% території району, і їхній стан продовжує погіршуватися через вирубку та зменшення площі. Окрім того, внаслідок змін клімату та підвищення середньорічної температури спостерігається підвищена частота засух, що впливає на лісові екосистеми та сільськогосподарські угіддя [1].

Водно-болотні угіддя та річкові системи також зазнали суттєвих змін, що позначилося на їхньому екологічному стані. Річка Південний Буг та її притоки страждають від забруднення, обміління та порушення водного режиму, що впливає на всю гідрографічну мережу району.

Серед основних проблем ландшафтів Гайсинського району можна виділити деградацію ґрунтів через інтенсивну сільськогосподарську діяльність, скорочення площі природних ландшафтів, забруднення водних ресурсів та ерозійні процеси. Подальший розвиток антропогенної діяльності без врахування екологічних аспектів може призвести до незворотних змін у природних екосистемах.

Водночас, існують можливості для відновлення і покращення стану ландшафтів району. До перспективних напрямків можна віднести:

- застосування екологічно чистих технологій в агросекторі, що допоможе зменшити негативний вплив на ґрунти та екосистеми;
- збільшення площі лісових насаджень шляхом лісовідновлення та заліснення деградованих земель;
- охорона водних ресурсів через відновлення природного гідрологічного режиму, покращення стану річок і водно-болотних угідь;

Таким чином, комплексний підхід до вирішення екологічних проблем і збереження природних ландшафтів Гайсинського району є важливим завданням для забезпечення стійкого розвитку регіону.

Ландшафти Гайсинського району зазнали значних змін протягом останніх десятиліть під впливом різних природних і антропогенних чинників. Інтенсивний розвиток сільського господарства, урбанізація, деградація лісових масивів і водних систем суттєво вплинули на природні екосистеми, що призвело до зміни їхньої структури та функціонування.

Основні проблеми, з якими стикається район – деградація ґрунтів, скорочення лісових масивів, забруднення водних ресурсів та порушення гідрологічного режиму. Антропогенний вплив, зокрема інтенсивне використання земель для сільського господарства, є ключовим фактором, що сприяє трансформації природних ландшафтів і втраті біорізноманіття. Однак, існують можливості для стабілізації ситуації та відновлення екологічного балансу в районі. Застосування екологічно чистих технологій у сільському господарстві, відновлення лісових і водно-болотних екосистем, а також екологічне планування територій можуть стати ефективними заходами для збереження природних ландшафтів Гайсинського району.

Таким чином, для збереження природного потенціалу та екологічного балансу необхідно впроваджувати заходи, спрямовані на раціональне використання природних ресурсів та охорону навколишнього середовища. Це допоможе забезпечити збалансований розвиток природи регіону та покращення якості життя населення, зберігаючи при цьому унікальні природні комплекси.

Список використаних джерел

1. Война І.М., Мудрак Г.В. Висотна диференціація та різноманіття бегігеративних ландшафтів Вінницької області. Наукові записки ВДПУ ім. М. Коцюбинського. Серія: Географія. - 2010. - Вип. 21. - С. 22-29.

2. Волох А.М. (Україна, Мелітополь). Проблеми управління ресурсами мисливських тварин в Україні. II-й Всеукраїнський з'їзд екологів з міжнародною участю, 2009. Секція №3.

3. Єлісавенко Ю. А. (Україна, Хмельницький). Лісотипологічне районування Вінниччини як основа формування регіональної екомережі. <http://есо.com.ua>. Секція №3.

4. Розвиток антропогенного ландшафтознавства у ХХІ сторіччі: Матеріали Всеукраїнської науково-практичної інтернетконференції (з міжнародною участю), м. Вінниця, 26-27 травня 2021 р. / відп. ред. Г. І. Денисик. Вінниця, 2021. 108 с.

Ковальчук Р. М.

студент

Вінницький державний педагогічний університет

імені Михайла Коцюбинського

Чиж О. П., кандидат географічних наук,

доцент кафедри географії

м. Вінниця, Україна

СУЧАСНИЙ СТАН УРАНОВОЇ ПРОМИСЛОВОСТІ УКРАЇНИ

Енергонезалежність є одним із важливих пріоритетів нашої держави. Особливої актуальності це питання набуває в контексті повномасштабної агресії проти України та постійних атак на енергетичну інфраструктуру нашої держави. Енергетична стратегія України до 2050 року передбачає зростання отримання електроенергії завдяки сучасній безпечній атомній інфраструктурі та розвитку відновлюваних джерел енергетики. Вироблення енергії на АЕС може здійснюватись також через видобуток та збагачення уранової руди.

Глобальний ринок урану має велике значення для країн, оскільки він визначає цінові та ринкові умови. Активна участь у світовому ринку дозволяє країні забезпечувати стабільність та гнучкість у справах енергетики. Урановидобуток визначає ступінь незалежності країни від зовнішніх постачань енергії. Забезпечення стійкості в цьому секторі дозволяє уникнути геополітичних ризиків та забезпечити економічну стабільність.

Сьогодні Україна володіє 2,3% урану від всього світового запасу. За обсягами уранових родовищ Україна посідає перше місце в Європі та десяте у

світі. Згідно даних МАГАТЕ, в Україні розташовується близько 300 тис. тонн урану. Основними рисами уранової сировини є великі обсяги родовищ із порівняно бідними урановим рудами.

Основними рисами уранової сировинної бази є велика міцність руд, що дозволяє проходженню гірничих виробок без застосування великих очисних блоків, порівняно низькі припливи води до гірничих виробок без використання спеціальних методів водовідведення, невисокий вміст урану, що створює більш безпечні робочі умови без використання спеціальних засобів захисту, присутність у руді здебільшого одного виду металу, що дає змогу застосовувати при обробці досить прості технологічні схеми. [4, с. 223]

Родовища уранових руд в Україні можна розділити на два типи: метасоматитового та пісковикового типу. Родовища метасоматитового типу розміщені на території Інгульського блоку Українського кристалічного щита. Вміст урану в рудних мінералах становить 0,1- 0,2%. Видобуток на даних родовищах відбувається підземним способом. До таких родовищ можна віднести: Центральне, Северинівське, Жовторіченське родовище та інші. Родовища пісковикового типу розміщені в Дніпрово-Бузькій металогенічній зоні. Вміст урану в рудних мінералах складає 0,02 – 0,06%. Розробка даних родовищ відбувається шляхом підземного вилуговування. До піскового типу відносяться такі родовища, як Садове, Сурське, Братське, Девладівське тощо.

Підприємства уранової промисловості розташовані в межах Кіровоградської та Дніпропетровської областей. Видобуток урану сьогодні здійснюється на Центральному (Інгульська шахта, м. Кропивницький), Мічурінському та Новокостянтинівському родовищах. Частина родовищ перебувають у стані консервації або не розробляються. До таких можна віднести Сафонівське, Квітневе, Жовторіченське, Смолінське та інші родовища.

Збагачення уранової руди відбувається у м. Жовті Води Дніпропетровської області. Там відбувається збагачення уранової руди до уранового оксидного концентрату, так званого «жовтого кеку», який застосовується в атомній енергетиці. Україна має значні запаси уранової руди та розвинену мережу атомних електростанцій, для яких уран є головним компонентом для ядерного палива.

Поруч з тим уранодобування та урановидобуток є досить складним процесом, який чинить значний вплив на навколишнє середовище та життя людини. Особливо важливим це питання є в районах зосередження уранодобувної промисловості в межах Кіровоградської та Дніпропетровської областей.

Шкода для навколишнього середовища розпочинається з геологорозвідувальних робіт, коли відводяться території родючих земель під копальні, відвали, хвотосховища тощо. Це призводить до втрати продуктивного ландшафту – ґрунтового покриву, а також відбувається зміна природнього гідрогеологічного режиму, зміни режимів водотоків, втрати

сільськогосподарських площ тощо. Водоприйоки активізують процес просідання земної поверхні, виникнення провалів, затоплення шахт.

Не менш важливою проблемою є рекультивація уранових відвалів, хвостосховищ, шахт та радонової безпеки населення в районах видобутку уранових руд. Відвали уранодобувної промисловості є осередком радіоактивного забруднення навколишнього середовища. Радіоактивні речовини можуть потрапляти в повітря як під час вентиляції шахт, так і під час роздроблення уранової руди на збагачувальних підприємствах. У навколишнє середовище може попадати радіоактивний пил та інші отруйні речовини. Через це екологія значно погіршується.

Вирішення питання відходів уранодобувної промисловості потребує створення нових підходів та розробок щодо утилізації відвалів. У цьому напрямку актуальним є розробка екологічних технологічних рішень, пошук шляхів використання відходів у виробництві, вилучення корисних складників уранових руд із відвалів. Актуальним є питання хімічного складу підземних вод у зонах впливу уранопереробних підприємств. Багато хвостосховищ побудовано без протифільтраційних бар'єрів, тому під впливом атмосферних вод у хвостосховищах утворюється забруднена вода з високим вмістом радіонуклідів уранового походження та хімічних залишків. Реагенти можуть потрапляти у верхні водоносні шари ґрунтових вод і розповсюджуватись через ці водоносні горизонти за межі свого технічного розташування в хвостосховищах.

Вивчення стану радіаційного забруднення внаслідок уранової промисловості є надзвичайно важливим, оскільки воно чинить радіаційно-небезпечний вплив на здоров'я людини. Основний внесок у формування дози опромінення та радіаційних ризиків для населення, яке проживає поблизу об'єктів «уранової спадщини» та інших видів діяльності, внаслідок яких утворюються відходи з підвищеним вмістом природного радіонукліду, вносить радон і його дочірні продукти розпаду. [4, с. 221]

Задля моніторингу навантаження на природне середовище урановою промисловістю в Україні діє система контролю за переміщенням радіоактивних відходів на базі Державного кадастру та Державного реєстру радіоактивних відходів. Зокрема, Україна, як країна-учасниця Міжнародного агентства з атомної енергії, дотримується законодавства щодо видобутку та переробки урану, а також радіаційної та ядерної безпеки. Наприклад, здійснюється уніфікація українського законодавства із міжнародними конвенціями та директивами Європейського союзу в даній сфері. Однак, законодавство в галузі уранової промисловості потребує вдосконалення. Зокрема, норми радіаційної безпеки в Україні є застарілими щодо норм Міжнародної комісії з радіаційного захисту. [5, с. 116]

Україна потребує вдосконалення заходів щодо зменшення впливу видобутку уранових руд. Для зменшення негативного впливу на екологію, Україні слід створити систему контролю, оцінки та прогнозування радіаційної ситуації та затвердити нові норми радіаційної безпеки в Україні, які б відповідали сучасним нормам Міжнародної комісії з радіологічного захисту.

У цьому контексті, важливо впроваджувати аналіз на предмет радіаційно-гігієнічного забруднення земельних ділянок, здійснювати обстеження будівель, навколишнього середовища, джерел питної води. Такі заходи дозволять зменшити негативний вплив на довкілля, створюючи більш екологічно безпечні умови використання ядерної енергії. Насамперед це стосується населених пунктів, які розташовані близько до уранодобувної промисловості.

Видобуток уранових руд має значний вплив на екологію. Зменшення негативного впливу на екологію потребує вжиття ряду комплексних заходів, зокрема законодавчих, просвітницьких, організаційних, екологічних та координації органів влади, громадських організацій, засобів ЗМІ тощо. Урахування екологічних наслідків та знаходження шляхів зменшення впливу урановидобутку на навколишнє середовище дасть можливість уникнути значних екологічних, гуманітарних і соціальних проблем в майбутньому.

Таким чином, Україна володіє великими запасами уранових руд. Сьогодні є значний потенціал для нових інвестицій та технологій для збільшення видобутку уранових руд в Україні. Уранова промисловість є важливим чинником для розвитку енергетичної галузі та вироблення електроенергії. З іншого боку, існує ряд екологічних та геополітичних ризиків видобутку та переробки уранових руд.

Список використаних джерел

1. Бакаржієв А. Х., Лисенко О. А. Історія створення сировинної бази урану України//Мінеральні ресурси України. – 2018. – № 1. – С. 4–14.
2. Верховцев В. Г., Лисиченко Г. В., Забулонов Ю. Л. та ін. Перспективи розвитку уранової сировинної бази ядерної енергетики України. – Київ: Наукова думка, 2014. – 356 с
3. Енергетична стратегія України на період до 2030 р., схвалена розпорядженням Кабінету Міністрів України від 24.07.2013 № 1071
4. Уранові руди України. Геологія, використання, поводження з відходами виробництва / Лисиченко Г. В., Мельник Ю. П., Лисенко О. Ю., Дудар Т. В., Нікітіна Н. В. — К :Наук. думка, 2010. — 221 с.
5. Кулакова В. Д. Правові проблеми утилізації відходів. Журнал «Молодий вчений». 2018. Вип. № 11 (63). 18 лист. С. 117-121.

Костюк М. В.

к. і. н., доцент

Уманський національний університет садівництва

м. Умань

УМАНСЬКЕ СЕРЕДНЄ УЧИЛИЩЕ ЗЕМЛРОБСТВА ТА САДІВНИЦТВА (1868-1903): УМОВИ ДЛЯ ВСТУПУ ТА ПРАВА ЙОГО ВИХОВАНЦІВ

В нинішніх умовах незалежної України, незважаючи на значну кількість наукових публікацій, дослідження нагальних питань із історії становлення та

розвитку вітчизняної аграрної освіти та науки, в тому числі й регіональний аспект, залишається актуальною.

На 1895 р. в імперській Росії діяло сім аграрних закладів середнього типу, з яких три знаходилися в Україні: Харківське (1855 р.), Уманське (1868 р.), Херсонське (1882 р.). На 1903 р. їх кількість збільшилася до чотирнадцяти і, відповідно, чотири перебували в Україні: Верхньодніпровське училище (1899 р.). Поміж вказаних професійних освітніх установ, виразно виокремлювалося Уманське училище, що стало не лише осередком освіти, а й базою для проведення практичних і теоретичних досліджень.

Вся діяльність середніх сільськогосподарських навчальних закладів, підпорядкованих департаменту землеробства та державного майна, здійснювалася на основі законодавства імперської Росії, до яких, насамперед, відносилися: «Положення про землеробські училища» від 30 травня 1878 р. , «Статут землеробських училищ» від 10 березня 1888р. та «Нове Положення про сільськогосподарську освіту» від 26 травня 1904 р. Ними визначалась мета та завдання освітніх закладів, система управління, зміст і організація навчання та ін. [1; 4; 10].

У пореформений період було здійснено низку перетворень у землеробських училищах, що сприяло покращенню якості підготовки фахівців із сільського господарства. В 1870 р. було затверджено програми для всіх землеробських училищ, в результаті чого значно розширено курс викладання природничих наук та спеціальних сільськогосподарських предметів, покращено викладацький склад, навчальну базу, якісний стан підручників.

Вказаними заходами, значно покращилося становище землеробських училищ, в результаті чого кількість учнів у цих закладах, особливо в Уманському, досягло великих розмірів – 227 учнів, що стало заважати успішності практичних занять, тому міністерство обмежило прийом учнів у це училище [2, с. 117].

Відповідно до «Положення про перетворення Головного училища садівництва в Умані та Імператорського Никітського саду з Магарачським училищем виноробства» від 8 травня 1868 р., відбулося перетворення Уманського училища в училище землеробства та садівництва із суттєвим розширенням програм: навчальна система училища наближалася до навчальної системи інших землеробських училищ, але із широким вивченням садівництва [5, с. 169 – 171].

30 травня 1878 р. для п'яти землеробських училищ Російської імперії , в тому числі й Уманського, було затверджене нове Положення та новий штат, а 16 червня – новий статут, що значно розширив навчальні програми училищ [6, с. 241 – 245].

У фондах Центрального державного історичного архіву України в місті Києві (далі – ЦДАУ м. Київ) автором цієї наукової розвідки було віднайдено справу з циркулярними пропозиціями попечителя округу, в якій містилися матеріали – прохання директора Уманського училища землеробства і

садівництва, дійсного статського радника Я. Каліновського від 16 червня 1882 р. про ознайомлення випускників повітових училищ із умовами вступу до цього закладу та правилами прийому, вказувалися правила подачі документів та їх перелік. Так, в документі зазначалося, що прохання про прийом в училище – заява – з зазначенням класу, подається на ім'я директора училища до 15 серпня. Відзначалося, що особи, які надіслали прохання поштою, повинні особисто прибути до початку іспиту, тобто не пізніше 15 серпня та з'явитися в канцелярію училища. До заяви додавалися наступні документи: метрична виписка або свідоцтво про народження; документ, який засвідчує соціальне походження вступника; свідоцтво від закладу, де здобувалася попередня освіта з відмітками про успішність та поведінку. Окрім того, повідомлялося, що особи після досягнення ними 16-річного віку, за винятком сільських жителів, які сплачували податки, повинні були надати свідоцтво про їх приписку до призовної ділянки, відповідно до ст. 97 Височайше затвердженого 1-го січня 1874 р. Статуту про військову повинність [12, арк. 17].

Правила прийому також повідомляли про підписку, що бралася з батьків, родичів, піклувальників та інших осіб, на утриманні яких знаходиться вступник про те, що вони належним чином будуть турбуватися про його утримання у випадку, якщо учень не буде прийнятий на казенне забезпечення, а у випадку вибуття його з училища – візьмуть його до себе зразу ж після повідомлення про це з боку керівництва училища. В документі наголошувалося на те, що особи, які не навчалися в землеробських училищах мають право піддаватися випробуванням із повного курсу предметів, які викладалися в Уманському училищі землеробства і садівництва на рівні з учнями цього училища, й при задовільному випробуванні, отримують атестат першого або другого розряду, що надає їм однакові права з учнями, які закінчили в училищі повний курс [12, арк. 17].

Далі повідомлялося, що відповідно до §19 Статуту всі учні в Училищі розподілялися на: пансіонерів казенних, приватних, напівпансіонерів та прихожих. На утримання приватних пансіонерів береться плата 150 крб.; за напівпансіонерів, які повинні мати свій одяг, взуття та білизну – 100 крб., а за навчання прихожих учнів – по 20 крб. в рік. Підкреслювалося, що всі названі кошти вносяться наперед за півріччями: першого вересня та першого березня, а у випадку вибуття учня із училища раніше від закінчення півріччя, не повертаються. До казенних пансіонерів приймали тих учнів, які, пробувши в училищі своєю коштом не менше року при бездоганній поведінці, показали з усіх предметів добрі знання [12, арк. 17 Б].

Відповідно до нового «Статуту» курс загальноосвітніх предметів розширився майже до курсу реальних училищ, і як наслідок, повний курс навчання становив шість років: п'ять класів і шостий практичний рік для відряджень учнів в державні та приватні господарства з метою посилення їх практичних знань. Причому, до уваги приймалися виключно інтереси землеробства. В училище приймалися юнаки всіх станів і віросповідань: до

першого класу віком від 14 до 17 років, а в наступні класи – на один рік старші в кожен клас (Статут §7) [10].

«Статут землеробських училищ» значно збільшив вимоги до знань вступників. До першого класу приймалися без іспиту молоді особи, що закінчили курс повітових, міських та сільських двокласних училищ (Статут §8). Крім того, за іспитом приймалися молоді люди зі знаннями, що відповідали двом класам реальних училищ (Статут §8. Положення ст. 6).

У вищевказаному архівному документі (Ф. 707. Оп. 87/1882. Спр. 6503), на який ми посилаємося у даній статті, відзначено наступне. Так, для вступу до першого класу необхідно було знати: із Закону Божого: молитви, заповіді та священну історію Нового та Старого Заповіту; з російської мови: етимологію російської граматики та церковнослов'янське читання з перекладом на російську мову; з географії: основні поняття з математичної та фізичної географії, огляд земної кулі по глобусу та географію Азії, Африки, Америки та Австралії; з арифметики: дії над цілими числами, дії з простими та десятковими дробами, періодичні дроби, поняття про відношення й пропорцію; з малювання: зображення ліній, кутів, геометричних фігур та тіл і предметів з натури; з чистописання: чисто та чітко писати російською; з німецької мови: читати та правильно писати [57, арк. 17].

Для вступу до другого класу Уманського училища землеробства і садівництва необхідно було знати: із Закону Божого: молитви вечірні та ранішні, коротке вчення про богослужіння православної церкви за посібником протоієрея Рудакова; початки християнського вчення; священну історію Старого та Нового Заповіту, заповіді; з російської мови: етимологію та синтаксис російської мови (за програмою реальних училищ) за підручником Кірпічнікова; а за посібником-хрестоматією Польового – вірші напам'ять (за програмою реальних училищ); із латинської мови: п'ять відмін з родами іменників за підручником Смирнова; з німецької мови: етимологію за граматику Кайзера та сімдесят чотири статті перекладу з того ж підручника; з географії: всю географію за виключенням вітчизняної за посібником Смирнова; з історії: стародавню історію за програмою реальних училищ за підручником Белярмінова; з математики: весь курс арифметики за посібником Малініна та Буренінга, частину першу й другу з алгебри до рішення рівнянь першої степені з трьома невідомими; з геометрії за посібником Лева до пропорційних ліній; з ботаніки: морфологію та систематику рослин за посібником Любіна, частину першу та другу; з креслення: основні навички поводження з креслярським інструментом геометричних фігур з креслення та натури [57, арк. 17 Б; арк. 18].

Для вступу до третього класу Уманського училища, крім того, що потрібно було знати для вступу до другого класу ще вимагалось знання: із Закону Божого: з православного Катехізису – частину першу за посібником Філарета – Митрополита Московського; з російської мови: синтаксис за підручником Гілярова та Кірпічнікова; теорію словесності за підручником Кірпічнікова; хрестоматію Польового частину першу, другу, третю; з

латинської мови: прикметники, відміни прикметників та числівники; з геометрії (за підручником Лева до стереометрії); з алгебри: за підручниками Калініна та Буренінга до кореня кубічного; з геодезії: за підручником Андреева до астролябії; з географії: весь курс за підручником Смірнова, російську географію за підручником Лебедева; з ботаніки: весь курс за посібником Любена; з зоології: безхребетні за посібником Герда, частину першу; з хімії: неорганічну хімію до з'єднань кремнію за підручником Ковалевського; з фізики: розділ «про звук» за підручником Калініна та Буренінга; з історії: стародавню історію за курсом Белярмінова, середньовічну історію за курсом Рождественського; з німецької мови: етимологію за граматику Кайзера та другий курс перекладів того ж підручника [57, арк. 18].

Отже, з метою збереження високого рівня навчання, вимоги на іспитах до вступників в училище суттєво підвищувалися.

Відповідно до п. 1 «Положення...» до середніх сільськогосподарських навчальних закладів належали Горецьке, Харківське, Саратовське, Казанське та Уманське землеробські училища. Мета названих училищ полягала в наданні своїм учням відповідної теоретичної та практичної освіти, необхідної для раціонального ведення сільського господарства. Уманське землеробське училище готувало їх, окрім того, до занять із садівництва [4, с. 35; 7, с. 58, 59].

Повний теоретичний і практичний курс в Уманському середньому училищі землеробства і садівництва тривав шість років (п. 5) [4, с. 35; 7, с. 59]. Відповідно до п. 7 «Положення...» в усіх землеробських училищах вивчалися наступні предмети: Закон Божий, російська мова, німецька мова, географія, загальна й російська історія, креслення, математика, зоологія, ботаніка й мінералогія, фізика й метеорологія, хімія, геодезія, сільське будівельне мистецтво, вчення про землеробські знаряддя й машини, з викладанням основ механіки, сільськогосподарська технологія, рослинництво, тваринництво та зоотехнія, сільськогосподарська економія та рахівництво, короткий виклад російських законів, необхідних для сільського господаря [4, с. 36]. В Уманському училищі землеробства і садівництва, крім названих предметів, викладались: латинська мова, садівництво, городництво, але сільськогосподарська технологія, вчення про землеробські машини й знаряддя, а також сільське будівельне мистецтво читались скорочено [4, с. 37].

Згідно п. 8 «Положення...» кожен учень, окрім теоретичного проходження курсу, повинен навчитися чітко виконувати всі сільськогосподарські роботи та практично ознайомитися як із влаштуванням господарств, так і з управлінням ними. В Уманському училищі, окрім того, учні повинні спеціально вивчати всі садівничі роботи та ознайомитись із влаштуванням садів і веденням садового господарства [4, с. 38].

Відповідно до тогочасного законодавства розширювалися та вивищувалися права випускників Уманського училища землеробства і садівництва: кращим із них надавалося особисте почесне громадянство та звання ученого управителя, а також право вступу на державну службу по

відомству Міністерства державного майна на посади, що відповідали їх спеціальній освіті. Найкращим із випускників дозволялося вступати за особливим посвідченням від училища в вищі навчальні заклади Міністерства державного майна [10, с. 65].

Так, згідно до п. 16 «Положення...» випускники, які відмінно закінчили повний курс в землеробських училищах, отримували атестат першого розряду, що давав їм право на звання «персонального почесного громадянина». Всі інші випускники, які витримали випускні іспити, отримували атестат другого розряду та могли бути удостоєні права на згадане звання, після пред'явлення до Ради училища задовільних звітів про трирічні практичні заняття з сільського господарства. Учням, які отримали атестат першого розряду та успішно займалися сільським господарством упродовж трьох років, присвоювалося звання «учених управителів»; учні, які мали атестат другого розряду, отримували за тих самих умов, звання «помічника ученого управителя». Учням Уманського училища, які показали відмінні успіхи в садівництві, окрім звання «вченого управителя» або «помічника управителя», присвоювалось звання «садівник» [4, с. 39; 14, с. 188].

Учням, які не закінчили повного курсу, але пройшли з успіхом не менше двох перших класів і витримали іспити з усіх сільськогосподарських або садових робіт, присвоювалось звання: в усіх землеробських училищах – «розпорядника сільськогосподарських робіт», а в Уманському училищі – «розпорядників сільських і садових робіт» (п. 17) [4, с. 39].

Щодо відбування військової повинності, землеробські училища зараховувались до закладів другого розряду (ст. 53 Статуту про військову повинність). Правами цього розряду користувались всі, хто закінчив повний курс і отримав атестат першого або другого розряду. Для закінчення освіти учням землеробських училищ надалася відстрочка до досягнення ними двадцяти чотирьох років (п. 20) [4, с. 40].

Учні, які отримали атестат першого розряду, могли поступати на державну службу по відомству Міністерства державного майна на посади інспекторів, конторників або помічників управляючих сільськогосподарськими фермами, межовиків, лісових кондукторів, учителів креслення, геодезії та лаборантів в землеробських училищах (Статут §42. Положення ст. 21) [4, с. 40].

Згідно п. 22 «Положення...» казенні пансіонери, по закінченню курсу, зобов'язувались прослужити в відомстві Міністерства державного майна не менше того часу, упродовж якого вони користувались державним утриманням в закладі [4, с. 40]. Всі випускники землеробських училищ знаходили собі роботу за спеціальністю переважно по управлінню приватними маєтками.

У 1880 р. для всіх землеробських училищ були затверджені нові програми.

Згідно наказу сенату від 11 листопада 1885 року за № 13111 до § 36 Статуту про права випускників землеробських училищ додавалась примітка, яка вказувала на те, що учні, які закінчили курс в землеробських училищах як по

першому так і по другому розряду мали право, не вибираючи роду діяльності, приписатися до якого-небудь міста, зі звільненням від сплати податків [3, с. 42].

На 1894 р. Уманське училище випустило 462 учні, з них Головне училище садівництва (до 1868 р. включно) закінчили 66 осіб , з яких –29 в Одесі, а 37 –в Умані), інші 395 осіб закінчили Уманське училище землеробства і садівництва:177 осіб до перетворення у 1878 р. та 218 після перетворення [8, с. 21].

Таким чином, щорічно випускалося приблизно 9 осіб. Випуски 80-х рр. ХІХ століття становили невелике відхилення від приведеного середнього. Так, у 1886 р. закінчили курс 9 осіб, у 1887 р. – 10, у 1888 р. – 13, у 1889 р. – 17, у 1890 р. – 13, а щорічний прийом в перший клас становив – 40 осіб [11, с. 1026].

Приведені дані вказують на те, що вступити до Уманського землеробського училища ще не означало його закінчити через значне теоретичне, практичне та фізичне навантаження.

Головне училище садівництва зробило всього 14 випусків, а училище землеробства та садівництва – 23 (до 1894 р.). З 462 випускників про свою подальшу діяльність подали свідчення 263 особи, з яких 185 працювали в сільському господарстві, а саме: 109 в сільському господарстві взагалі, 26 у садівництві, 10 у виноградарстві, 20 у лісівництві, 15 викладали в сільськогосподарських навчальних закладах, 5 продовжували навчання у вищих сільськогосподарських навчальних закладах; решта 78 осіб за родом діяльності розділялись так: на державній службі – 54 (25 на військовій, 26 на громадській, 3 відбували військову повинність); на приватній службі – 18, не мали визначених занять – 6 [15, с. 34 – 36].

Таким чином, більшість випускників знаходили собі заняття за спеціальністю в сільському господарстві.

У 1868 – 1903 рр. Уманське училище землеробства і садівництва випустило 540 «вчених управителів і садівників».

18 лютого 1903 р. Уманське училище землеробства і садівництва було реорганізоване в Уманське середнє училище садівництва і землеробства [13, арк. 2; 9, с. 1131].

Список використаних джерел:

1. Высочайше утвержденное, 26 мая 1904 г. Положение о сельскохозяйственном образовании и расписание должностей в средних и низших сельскохозяйственных учебных заведениях. СПб.: Тип. Киршбаума, 1904. 39 с.

2. Историческое обозрение пятидесятилетней деятельности Министерства Государственных Имуществ. 1837 – 1887. Сельское хозяйство. Коннозаводство. СПб., 1888. Ч. IV. 386 с.

3. Материалы для совещания о среднем сельскохозяйственном образовании при Департаменте земледелия МзиГИ в сентябре 1895 г. СПб., 1895. 234 с.

4. Положение о земледельческих училищах. *Справочная книжка*. Приложения. СПб., 1895. С. 34 – 45.

5. Положение о преобразовании Главного училища садоводства в Умани и Императорского Никитского Сада с находящимися при нем Магарачским училищем виноделия от 8 мая 1868 г. *Сборник сведений по сельскохозяйственному образованию. Постановления по сельскохозяйственным учебным заведениям за время 1836-1899 гг.* СПб.: Тип. В. Киршмбаума, 1900. Вып. III. С. 169 – 171.
6. Положение о преобразовании земледельческих училищ от 23 мая 1878 г. *Сборник сведений по сельскохозяйственному образованию. Постановления по сельскохозяйственным учебным заведениям за время 1836-1899 гг.* СПб.: Тип. В. Киршмбаума, 1900. Вып. III. С. 241 – 245.
7. Сборник сведений по сельскохозяйственному образованию. Вып. VII. Распоряжения по сельскохозяйственным учебным заведениям за время 1865 – 1901 гг. СПб., 1901. 786 с.
8. Сельскохозяйственное образование в России в к. 1894 г. Справочная книжка, изданная Департаментом Земледелия. СПб., 1895. 194 с.
9. Собрание узаконений и распоряжений правительства, издаваемое при правительствующем Сенате. 1903. Отдел первый. Первое полугодие. 1526 с.
10. Устав земледельческих училищ. *Сборник сведений по сельскохозяйственному образованию.* СПб., 1901. Вып. VII. С. 58 – 67.
11. Хозяин. 1894. № 51. С. 1025 – 1026.
12. Центральный державный історичний архів України у м. Києві (далі – ЦДАУ м. Київ). Ф.707: Управление Киевского учебного округа. Оп. 87. Спр. 6503: Дело с циркулярными предложениями г. Попечителя округа. Арк. 16 – 18.
13. ЦДАУ м. Київ. Ф.442: Канцелярия киевского, подольского и волынского генерал-губернатора. Оп. 656. Спр. 90: Дело о преобразовании Уманского земледельческого училища в среднее училище садоводства и земледелия. Арк. 1 – 45.
14. Энциклопедический словарь русского библиографического института Гранат. М., б. г. Т. 38. 36 с.
15. Юбилей Уманского училища. Речь преподавателя Уманского училища земледелия и садоводства В. А. Долбина, прочтенная на юбилейном акте 27 декабря. К., 1895. 39 с.

Крижевич А.В.

магістрант

Вінницький державний педагогічний університет імені Михайла

Коцюбинського

м. Вінниця

НОВІ НАУКОВІ НАПРЯМИ ДОСЛІДЖЕНЬ ЛАНДШАФТІВ

Ландшафти, як один з головних об'єктів географічних і екологічних досліджень, продовжують привертати увагу науковців завдяки своїй

складності, динамічності та різноманітності. Вивчення ландшафтів у сучасних умовах виходить за рамки традиційної географії та набуває міждисциплінарного характеру. Завдяки розвитку нових технологій та концептуальних підходів з'являються нові напрями досліджень, які сприяють глибшому розумінню взаємодії природних і антропогенних компонентів ландшафтів. Ми розглянемо сучасні ключові напрями наукових досліджень ландшафтів, зокрема, такі як використання дистанційного зондування, геоінформаційних систем (ГІС), ландшафтної екології, урбаністичних ландшафтних досліджень та ландшафтного планування.

Одним із найважливіших наукових проривів у дослідженні ландшафтів є використання *дистанційного зондування Землі (ДЗЗ)*. Сучасні супутники та безпілотні літальні апарати (БПЛА) надають можливість збирати дані з великих площ в режимі реального часу. За допомогою спектральних і теплових зображень можна отримувати інформацію про структуру, склад і стан ландшафтів, що дозволяє досліджувати їх динаміку та просторову організацію [4].

Основні можливості ДЗЗ:

- моніторинг змін ландшафтів (дефляція ґрунтів, зміна рослинного покриву, урбанізація);
- виявлення антропогенних впливів (забруднення, лісові вирубки, сільськогосподарська діяльність);
- оцінка природних ресурсів (лісові, водні, ґрунтові ресурси).

Геоінформаційні системи (ГІС) відкривають нові можливості для картографування, аналізу та моделювання ландшафтів. ГІС дозволяють інтегрувати дані різних типів (картографічні, дистанційного зондування, статистичні) та аналізувати їх у просторі та часі [2].

Переваги використання ГІС у ландшафтознавстві:

- створення високоточних карт ландшафтів та їх компонентів;
- аналіз просторової структури ландшафтів (гетерогенність, фрагментація, конфігурація);
- моделювання змін ландшафтів під впливом природних і антропогенних факторів (кліматичні зміни, урбанізація).

Ландшафтна екологія, як науковий напрям, фокусується на дослідженні взаємодії між екосистемами в межах ландшафтів та впливі просторової організації на функціонування екосистем. Вона поєднує географічний підхід до просторового розподілу природних систем з екологічним підходом до вивчення біологічних процесів. Ландшафтна екологія вивчає як різноманіття та структура ландшафтів впливають на функціонування екосистем, біорізноманіття та екологічні процеси. Один із ключових аспектів цієї науки – оцінка фрагментації та гетерогенності ландшафтів. Фрагментація, зокрема, є важливою проблемою, оскільки вона може призвести до порушення екологічних коридорів та зниження біорізноманіття.

Одним із інструментів ландшафтної екології є метапопуляційні моделі, що описують динаміку популяцій видів у фрагментованих ландшафтах. Ці моделі дозволяють оцінювати, як ізоляція поселень і їх площа впливають на виживання та поширення видів [3].

Урбанізація суттєво змінює природні ландшафти, створюючи нові форми антропогенних ландшафтів, які стають важливими об'єктами дослідження. Урбаністичні ландшафтні дослідження вивчають вплив міських процесів на ландшафти та навколишнє середовище. Ландшафтна урбанізація охоплює перетворення природних ландшафтів на урбанізовані території та супутні екологічні, соціальні та економічні процеси. Зміна ґрунтового покриву, збільшення поверхонь, що відбивають тепло, зміна гідрологічного режиму – все це веде до трансформації екосистем міських і приміських територій.

Один із сучасних підходів до *урбаністичного ландшафтного планування* – це розвиток концепції «зелених» міст, які інтегрують природні елементи в міське середовище. Це включає створення парків, зелених дахів, вуличних зелених насаджень, що сприяють зниженню температури в містах, поліпшенню якості повітря та води, збереженню біорізноманіття.

Ландшафтне планування – це процес проєктування, організації та управління ландшафтами з урахуванням екологічних, економічних і соціальних потреб. Сучасні підходи до ландшафтного планування включають принципи сталого розвитку, зосереджуючись на балансі між збереженням природних ресурсів та забезпеченням потреб людства [1].

Одним із ключових напрямів сталого ландшафтного планування є створення екологічних мереж, які сприяють збереженню та відновленню екосистемних функцій. Екологічні мережі складаються з ключових осередків біорізноманіття (ліси, водойми, степи) та екологічних коридорів, які забезпечують міграцію видів і обмін ресурсами [екомережі].

Стійке управління ландшафтами передбачає раціональне використання природних ресурсів з мінімальним впливом на довкілля. У сучасних умовах особлива увага приділяється адаптації ландшафтів до кліматичних змін, попередженню деградації ґрунтів та запобіганню виснаження водних ресурсів.

Висновок. Нові наукові напрями досліджень ландшафтів відображають глобальні виклики сучасності, такі як зміна клімату, урбанізація, деградація природних екосистем. Завдяки розвитку технологій дистанційного зондування, геоінформаційних систем, а також міждисциплінарному підходу до вивчення взаємодії людини і природи, з'являються нові можливості для глибшого розуміння ландшафтів та їхньої ролі в підтримці сталого розвитку глобальної ландшафтної сфери Землі. Ландшафтне планування, урбаністичні дослідження та ландшафтна екологія відіграють важливу роль у створенні стійких природних і антропогенних систем, здатних протистояти викликам ХХІ століття.

Список використаних джерел

1. Голубцов О.Г. Ландшафтне планування: основні положення та досвід реалізації в Україні. Український географічний журнал 2021 (1):63-72

2. Самойленко В.М., Даценко Л.М., Діброва І.О. Проектування ГІС: підручник (англ. і укр.). – К.: ДП “Прінт Сервіс”, 2015. – 256 с.

3. Царик Й. В. Популяційна екологія. Керування популяціями: Навчальний посібник. Львів: Видавничий центр ЛНУ ім. І. Франка, 2004. 101 с.

4. Четверіков Б. В., Калинич І. В. Методика застосування даних дистанційного зондування землі в оцінці наслідків надзвичайних ситуацій – Львів: Видавництво Львівської політехніки, 2022. – 120 с.

Нікітіна І.О.

магістрант

Вінницький державний педагогічний університет імені Михайла

Коцюбинського

м. Вінниця

КРАЄЗНАВЧІ ДОСЛІДЖЕННЯ РЕГІОНАЛЬНОГО ЛАНДШАФТНОГО ПАРКУ «СЕРЕДНЄ ПОБУЖЖЯ»

Регіональний ландшафтний парк (далі РЛП) «Середнє Побужжя» розташований у мальовничому регіоні Поділля, в межах басейну річки Південний Буг. Ця територія відзначається унікальними природними та історико-культурними об'єктами, що робить її важливою для проведення краєзнавчих досліджень [1]. Ландшафтний парк був створений з метою збереження рідкісних природних ландшафтів, флори і фауни, а також з метою популяризації краєзнавства серед місцевого населення та туристів [2]. Мета – розглянути основні напрями краєзнавчих досліджень парку, його природні особливості, історико-культурне значення та потенціал для подальших досліджень.

Регіональний ландшафтний парк «Середнє Побужжя» створений у 2008 році та охоплює територію площею більше 25 тисяч га у Вінницькій та Хмельницькій областях. Головною природною цінністю парку є річка Південний Буг та її притоки, що створюють мальовничі ландшафти та різноманітні екосистеми. Річкові долини є важливими для збереження багатьох видів рослин і тварин, зокрема рідкісних та зникаючих. У межах парку зустрічаються такі види, як європейський бобер, видра річкова, чорний лелека, рідкісні види риби [4].

Рослинність парку включає рідкісні види, такі як півонія вузьколиста, ковила Лессінга, сон чорніючий. Значна частина території парку вкрита лісами, серед яких домінують діброви та дубово-грабові ліси. Такий багатий природний фонд дозволяє проводити систематичні ботанічні, зоологічні та екологічні дослідження, що мають велике значення для розуміння біорізноманіття регіону [4].

Однією з особливостей РЛП «Середнє Побужжя» є наявність великої кількості історико-культурних об'єктів, що роблять цей регіон привабливим

для краєзнавців та археологів. Дослідження засвідчують, що територія парку була заселена ще з давніх часів, про що свідчать археологічні знахідки епохи палеоліту, трипільської культури, скіфських та ранньослов'янських поселень.

На території парку виявлено залишки фортець, городищ та могильників, що мають важливе значення для дослідження історії цього регіону. Зокрема, у багатьох селах, розташованих на території парку, збереглися старовинні архітектурні пам'ятки, такі як дерев'яні церкви, садиби та млини. Також поблизу Південного Бугу розташовані численні залишки стародавніх поселень та курганів.

Історико-культурне значення парку полягає не лише у збереженні артефактів минулих епох, але й у підтримці традиційного способу життя місцевих жителів. Тут збереглися народні ремесла, побутові звичаї та фольклор, які активно досліджуються краєзнавцями та етнографами.

Регіональний ландшафтний парк «Середнє Побужжя» має великий туристичний потенціал, який базується на його природних та історико-культурних цінностях [3]. Одним із напрямків краєзнавчих досліджень є вивчення туристичних можливостей парку та розробка маршрутів для екологічного туризму. Популяризація екотуризму сприяє підвищенню інтересу до вивчення історії та природи регіону серед широкої аудиторії.

Екскурсії екологічними стежками, сплави на байдарках річкою Південний Буг, відвідування історико-культурних об'єктів – все це дає можливість глибше пізнати багатий світ природи та історії Середнього Побужжя. Туристичні дослідження спрямовані також на визначення екологічних впливів від туристичної діяльності та розробку рекомендацій щодо мінімізації антропогенного навантаження на природні комплекси.

Крім того, важливим напрямком краєзнавчих досліджень є співпраця з місцевими громадами. Залучення населення до охорони природи та збереження культурної спадщини є важливим аспектом діяльності парку. Проводяться дослідження щодо впливу парку на соціально-економічний розвиток місцевих громад, зокрема у сфері агротуризму та екоосвіти.

Краєзнавчі дослідження регіонального ландшафтного парку «Середнє Побужжя» мають значний потенціал для розвитку в майбутньому. Одним із перспективних напрямків є поглиблене вивчення екосистемних послуг, які надає парк, зокрема дослідження ролі його природних ландшафтів у регуляції водного режиму, очищенні повітря та збереженні біорізноманіття [3]. Також важливим є продовження археологічних досліджень для відкриття нових історико-культурних пам'яток та збереження вже виявлених. Сучасні технології, такі як аерофотозйомка, лазерне сканування та георадарні дослідження, можуть значно розширити наші знання про минуле регіону.

Окремим напрямком є розробка програм екологічної освіти для молоді, що сприятиме формуванню екологічної свідомості та залученню молодого покоління до охорони природи. Подібні дослідження допоможуть підвищити ефективність заходів із збереження природи та культурної спадщини.

Висновок. Регіональний ландшафтний парк «Середнє Побужжя» є унікальним природно-історичним комплексом, який має величезне значення для краєзнавчих досліджень. Природні багатства парку, його історико-культурна спадщина, а також туристичний потенціал роблять його важливим об'єктом для досліджень у галузі природознавства, історії, археології, туризму тощо. Продовження краєзнавчих досліджень у цьому регіоні дозволить глибше зрозуміти природні процеси та історичні події, а також сприятиме збереженню унікальної спадщини для майбутніх поколінь.

Список використаних джерел

1. Воловик В.М., Мудрак О.В., Шкатула Ю.М. Еколого-географічна характеристика перспективного РЛП «Середнє Побужжя» в межах Східного Поділля. Збірник наукових праць Вінницького державного аграрного університету. 2007. Вип. 31. С. 28–40.
2. Воловик В.М., Мудрак О.В. Характеристика флористичного й фауністичного різноманіття перс пективного РЛП «Середнє Побужжя». Збірник наукових праць Вінницького державного аграрного університету. 2007. Вип. 29. С. 19–30.
3. Методичні рекомендації щодо проведення естетичної оцінки території з метою заповідання / Л.В. Пархісенко, В.А. Сесін. Київ: Київ. екол.-культ. центр, 2003. 28 с.
4. Середнє Побужжя [За ред. Г.І. Денисика]. Вінниця: Гіпаніс. 2002. 280 с.

Ситник Юлія

*к.і.н., ст. викладач кафедри
соціально-гуманітарних і правових дисциплін
Уманський національний університет садівництва
м. Умань (Україна)*

Ситник Олександр

*д.і.н., професор,
професор кафедри історії та археології
Мелітопольський державний педуніверситет
ім. Б. Хмельницького
м. Мелітополь (Україна)*

ВАЖЛИВІСТЬ ДЕКОЛОНІЗАЦІЇ УКРАЇНЦІВ В УМОВАХ СУЧАСНОЇ РОСІЙСЬКО-УКРАЇНСЬКОЇ ВІЙНИ: РЕЛІГІЙНИЙ АСПЕКТ

Десять років війни істотно вплинули на всі сфери нашого політичного та суспільного життя. Частина території Української держави на півдні та сході тимчасово окуповані РФ. Національна економіка зазнала серйозних втрат. Багато населених пунктів та інфраструктурних об'єктів повністю зруйновані

ворогом. Довкілля України завдано катастрофічних збитків. Внутрішня міграція, релокація бізнесу, міжнародна гуманітарна, фінансова, військово-технічна підтримка стали базовими маркерами поточного розвитку України, а євроатлантична та європейська інтеграція – безальтернативним зовнішньополітичним курсом. Безперечно, впливу зазнало й релігійно-церковне середовище.

Фахівцями Національного інституту стратегічних досліджень (НІСД) опубліковані результати дослідження про специфіку державно-церковних і суспільно-релігійних процесів в умовах відкритої повномасштабної воєнної агресії Росії проти України [1].

РФ розв'язала екзистенційну війну проти всього українства, відкрито заявляючи світові, що метою цієї війни є знищення Української держави та українців як нації. Проголосивши своєю метою «денаціоналізацію» України, сучасний російський державно-політичний істеблішмент хоче довершити геноцид Українського народу, який підступно здійснювався комуністичним імперським режимом часів СРСР. І, як справедливо зазначає Л. Масенко, російський колоніалізм особливий тим, що «...приєднуючи до імперії силою зброї сусідні території й поневолюючи народи, що їх населяють, росіяни при цьому хочуть, щоб їх любили» [2, 226]. Тому дуже важливо продовжувати ті деколоніальні процеси, розпочаті в нашій державі, особливо нагально проблема проявилася під час сучасної російсько-української війни.

З одного боку, відбулися справді знакові події – об'єднання православних церков Київської традиції, отримання об'єднаною церквою (Православною церквою України (ПЦУ)) Томосу про автокефалію від Вселенського патріарха Варфоломія І. З іншого боку, кардинальне переформатування православної мережі супроводжується загостренням агресії з боку Української православної церкви Московського патріархату (УПЦ МП), а політика щодо унеможливлення діяльності Московського патріархату в Україні наштовхується не лише на спротив УПЦ МП, а й на внутрішній спротив певних суб'єктів владних повноважень, як в органах державної влади, так і в органах місцевого самоврядування, навіть у правоохоронних органах. Стає зрозуміло, що проблема помісності Українського православ'я належить до розряду не просто суспільно вагомих, а фундаментальних щодо захисту національних інтересів та зміцнення національної безпеки, яка безпосередньо впливає на незалежність і суверенітет України. Однак є найістотнішою відмінністю між церквами ПЦУ та УПЦ МП є те, що ці церкви перебувають по різні боки лінії фронту [1; 7].

УПЦ МП, попри тотальний терор, десятки тисяч жертв серед цивільного українського населення, тортури, публічні страти, гвалтування, в т. ч. малолітніх дітей, зруйновані українські міста й села, приниження, масові викрадення сотень тисяч українських дітей, насильне вивезення майже 3 млн. українських громадян, здійснення геноциду Української нації, екоциду внаслідок підриву дамби Каховської ГЕС, навіть після того, як російські окупанти знищили сотні культових споруд (серед них переважна більшість –

храми УПЦ МП), не наважилася вийти за межі багаторічної промосковської тактики й далі:

- заперечує російську воєнну агресію проти України;
- прикриває шовіністичну політику російського державного та церковного керівництва;
- формує образ «гонимої церкви»;
- протидіє визнанню української автокефалії помісними православними церквами;
- оспорує тисячолітні церковні канони тощо.

Священників цієї церкви неодноразово затримували за п'янство, незаконний продаж зброї, а під час повномасштабної війни – за колабораціонізм та передавання інформації ворогу.

Варто зазначити, що серед священнослужителів УПЦ МП сформувалася чимала опозиція, яка не підтримує визначеного промосковським керівництвом офіційного курсу. Показовими є звернення мирян УПЦ МП до митрополита Онуфрія та частини духовенства УПЦ МП – до Собору предстоятелів древніх православних церков. Лейтмотив обох документів: непоминання патріарха Кирила; проведення над ним церковного суду за моральні злочини; засудження ідеології «руського міра»; налагодження діалогу з ПЦУ.

Якщо ж порівняти літературу, що розповсюджується в книгарнях УПЦ МП та, наприклад, Української греко-католицької церкви, побачимо різні цивілізаційні прив'язки. Перша орієнтує читача на цінності російського (не українського) православ'я і “Руского міра”, друга – на цінності української і західноєвропейської християнських традицій, екстрапольовані в особистісно-екзистенціальну, соціальну, культурну сфери [3].

Отже, варто наголосити, що діяльність УПЦ МП, а фактично Російська православна церква (РПЦ), становить неабияку небезпеку, і серед ризиків НІСД виділяє такі найголовніші:

поширення та пропаганда в Україні ідеології «руського міра»;
розкол українського суспільства за світоглядно-ідеологічною основою;
дискредитація української влади всіх рівнів, у т. ч. Президента України;
колабораціонізм із окупаційною владою, унаслідок чого загинули тисячі українських громадян;

безпосередня участь кліру УПЦ МП у бойових операціях не лише як корегувальників ракетних ударів чи артилерійських обстрілів українських Сил оборони, мирних міст і сіл, а навіть зі зброєю в руках у складі російських терористичних формувань;

ескалація напруги та ворожнечі в релігійному середовищі [1; 11].

Тому логічним і правомірним вважаємо ухвалений Верховною Радою України закон "Про захист конституційного ладу у сфері діяльності релігійних організацій" № 3894-ІХ, який передбачає припинення діяльності на території України релігійних організацій, пов'язаних з Російською православною

церквою. Цим законом передбачено, що відповідною експертною комісією перевірятимуться релігійні організації, які підозрюються в співпраці з РПЦ.

Адже РПЦ — легалізований Росією інститут виховання патріотичного суспільства, який системно транслює меседжі про «братні народи» та необхідність воз'єднання росіян по всьому світу. Їхня релігійна монополія утискає решту конфесій і виховує нетерпимість до них.

На тимчасово окупованих РФ українських територіях посилюється терор і дискримінація на ґрунті свободи совісті та свободи релігії. Знищуються та переслідуються всі релігійні організації різної конфесійної приналежності, позиція котрих не схожа на ідеологічні наративи московських окупантів.

Стан із свободою совісті та релігійною свободою на підконтрольних урядові України територіях і тимчасово окупованих Росією відрізняється кардинально. Тому зміцнення ідентичності Української нації та нейтралізація імперського релігійно-ідеологічного впливу Московського патріархату має бути й надалі одним із пріоритетів державної безпекової гуманітарної політики, спрямованої на захист Українського народу від агресивних впливів, зокрема в релігійній сфері.

СПИСОК ВИКОРИСТАНИХ ДЖЕРЕЛ:

1. Державно-церковні та суспільно-релігійні відносини в умовах війни Росії проти України : аналіт. доп. / [С. І. Здіорук, В. В. Токман] ; за ред. С. І. Здіорука. – Київ : НІСД, 2023. – 36 с. – <https://doi.org/10.53679/NISS-analytrep.2023.07>
2. Масенко Л. Мова радянського тоталітаризму. – К.: Видавництво «Кліо», 2017. – 240 с.
3. Роль релігійних чинників у поступі українського соціуму : аналіт. доп. / Здіорук С. І., Токман В. В., Литвиненко О. М. Київ : НІСД, 2011. 20 с. URL: https://niss.gov.ua/sites/default/files/2011-10/Relyg_chyn-56e51.pdf

Хіміч М.І.

доктор філософії з наук про Землю, викладач
Уманський національний університет садівництва
м. Умань

ДО ФОРМУВАННЯ МІЖДИСЦИПЛІНАРНИХ ЗВ'ЯЗКІВ САКРАЛЬНОЇ ГЕОГРАФІЇ

Актуальність досліджень із сакральної географії значною мірою впливає з її міждисциплінарного характеру та значущості для різних напрямів науки і практики. Сучасний світ все більше характеризується взаємозв'язками між культурою, релігією та простором, що посилює роль сакральних об'єктів не лише як елементів духовної спадщини, але й як складової туристичних, рекреаційних та екологічних програм. В цілому, дослідження

міждисциплінарності сакральної географії є актуальним з огляду на її значущість для культурного, соціального та економічного розвитку регіонів, а також її роль у збереженні культурної та духовної спадщини.

Сакральна географія органічно пов'язана з двома циклами наукових дисциплін – географічним і релігієзнавчим. Український географ О. І. Шаблій розглядає цю дисципліну як розділ соціальної географії [1]. Отже, найтісніше сакральна географія пов'язана з географією культури, географією релігій (тут зв'язок проявляється найвиразніше), а також географією туризму. З іншого боку, вона пов'язана з релігієзнавством і богослов'ям (теологією). Крім того, простежується суміжність сакральної географії щодо екології, територіального планування, архітектури та низки інших галузей науки і виробництва. Особливо варто наголосити на зв'язку сакральної географії з рекреаційною географією, адже ці дві наукові дисципліни поєднує проблематика сакрального туризму й паломництва.

Конкретні вияви вищезазначених міждисциплінарних зв'язків, на нашу думку, цілком очевидні. Зокрема, явища сакральної сфери, безсумнівно, є водночас явищами культури, тому й дослідження в галузі географії культури є важливими для розуміння сакрально-географічних проблем. Відповідно до типології міждисциплінарних зв'язків О. І. Шаблія, в цьому разі має місце зв'язок за спільністю об'єкта. На співвідношенні географії релігій і сакральної географії ми акцентували вище, тут проявляються зв'язки інформаційні та за спільністю об'єктів. Одним із напрямів туризму є релігійний туризм, чим і зумовлені зв'язки між сакральною географією й географією туризму (особливості цих зв'язків ми розглянемо нижче). Деякі аспекти наукового вивчення феномену релігії визначають спорідненість сакральної географії з релігієзнавством, а суто духовна складова релігійних вірувань зумовлює дотичність її до богослов'я. В останньому випадку йдеться про спорідненість як генетичну (феномени релігійної сфери стали вивчатися у просторовій площині), так і інформаційну, й так само за об'єктами дослідження.

Знання сакральної географії можуть ефективно застосовуватися для аналізу та розвитку туристичних і рекреаційних маршрутів [1]. Важливо наголосити, що сакральні об'єкти часто є одночасно об'єктами туризму (так само, як і паломництва) і можуть виконувати також рекреаційну функцію. Тобто, відповідно до згаданої вище типології О. І. Шаблія, в цьому разі йдеться про спорідненість за об'єктами дослідження. Можна стверджувати про наявність різних функцій у такого роду об'єктів. Наприклад, г. Говерла має й сакральне значення (в тому числі – але не тільки – тому, що на ній встановлено хреста; важливу роль відіграє статус гори як «вершини» всієї України), і, безумовно, є об'єктом і рекреації, і туризму.

Можна стверджувати, що близька спорідненість сакральної географії з туризмом (у гносеологічному аспекті), набуття об'єктами сакральної сфери одночасного значення як об'єктів туризму (в аспекті онтологічному) зумовили формування окремої сфери людської діяльності – сакрального туризму.

Враховуючи розташування значної частки сакральних об'єктів, особливо природного походження, поза великими містами (і навіть поза населеними пунктами взагалі), можна також зауважити щодо наявності зв'язків між сакральним туризмом та екотуризмом, в тому числі екстремальним.

Сакральні об'єкти, що є результатом співіснування різних етнічних та етнографічних груп, мають значний туристично-рекреаційний потенціал для розвитку ентотуризму. Крім того, важливо наголосити на зв'язку сакральної географії із садово-парковим мистецтвом, адже садово-паркові ландшафти можуть набувати сакрального значення. Яскравим прикладом є Національний дендрологічний парк «Софіївка» НАН України, розташований у м. Умань, де містяться, зокрема, ще дохристиянські «місця сили», а також грот Каліпсо, що, за деякими даними, в минулому правив за місце здійснення деяких сакральних обрядів.

Сакральний простір не можна механічно ототожнювати з територією поширення різних релігійних конфесій, оскільки конкретні релігії можуть бути лише індикаторами прояву просторових спільностей. Деяку невідповідність поширення релігійних конфесій особливостям сакральної сфери ми пояснюємо наявністю етнічних (переважно обрядових) особливостей у рамках кожної релігії.

Висновок про найтісніші зв'язки сакральної географії з іншими науками можна зробити на основі таких критеріїв:

- теоретичні основи: сакральна географія тісно пов'язана з релігієзнавством і богослов'ям через вивчення духовних феноменів і релігійних вірувань; з географією культури, яка пропонує теоретичну основу для вивчення культурного значення сакральних об'єктів, підкреслюючи роль простору в формуванні культурних і духовних цінностей;

- спільність об'єкта дослідження: географія релігій, культурна географія та географія туризму, які досліджують взаємодію між людиною і простором, де сакральні об'єкти виступають як ключові елементи просторової організації; етнологія та етнографія також мають спільний об'єкт у вивченні сакральних ландшафтів, створених різними етнічними групами, що визначає культурні та релігійні особливості регіонів;

- мета досліджень: цілями сакральної географії є не лише вивчення духовної спадщини, але й її використання для розвитку туризму, рекреації та збереження культурних ландшафтів, що пов'язує її з рекреаційною географією та екологією, адже збереження природних сакральних місць є ключовою метою обох дисциплін;

- методи досліджень: методологічна база сакральної географії є подібною до соціальної, фізичної та культурної географії, зокрема, вона включає методи картографії, геоінформаційних систем (ГІС), польові дослідження, аналіз просторових даних;

- інформаційні зв'язки: сакральна географія використовує спільні інформаційні джерела з релігієзнавством, богослов'ям та історією релігії,

оскільки всі ці дисципліни вивчають релігійні тексти, артефакти та історичні дані; спільність інформації також простежується з архітектурою та територіальним плануванням, коли йдеться про аналіз розташування та функціональності сакральних об'єктів;

– практичне застосування: сакральна географія має тісні зв'язки з географією туризму та рекреаційною географією, оскільки сакральні об'єкти, окрім духовного значення, також мають туристичну та рекреаційну функцію.

Проведений аналіз міждисциплінарних зв'язків сакральної географії демонструє її ключову роль у розумінні взаємодії людини і простору. Сакральна географія не лише вивчає релігійні аспекти ландшафтів, але й є містком між гуманітарними та природничими науками. Міждисциплінарні зв'язки, як і сама сакральна географія, продовжують динамічно розвиватися, відображаючи зростаючу інтеграцію знань та практик з різних наукових напрямів і сфер діяльності.

Список використаних джерел:

1. Хіміч М.І. Передумови та туристсько-рекреаційне значення сакралізації пам'яток неживої природи в Івано-Франківській області. Наукові записки Тернопільського національного педагогічного університету імені Володимира Гнатюка. Серія: Географія. 2022. 53 (2). С. 89–99.

2. Шаблій О.І. Суспільна географія: теорія, історія, українознавчі студії. Львів : Видавн. центр ЛНУ імені Івана Франка, 2001. 744 с.

Яворська М.І.

студентка 3 курсу 30 групи

Уманський державний педагогічний університет імені Павла Тичини

м. Умань, Україна

Науковий керівник: Рожі Т.А.

Викладач кафедри географії, геодезії та землеустрою

Уманський державний педагогічний університет імені Павла Тичини

м. Умань, Україна

ВИКОРИСТАННЯ GPS-ТЕХНОЛОГІЙ У СІЛЬСЬКОМУ ГОСПОДАРСТВІ

Агропромисловий комплекс України відіграє важливу роль у національній економіці, забезпечуючи населення харчовими продуктами та сприяючи експортним поставкам. Але зміни клімату, занепад родючості ґрунтів та економічні труднощі призводять до того, що старий підхід до сільського господарства втрачає свою ефективність [1]. Впровадження передових технологій в усіх сферах діяльності сільськогосподарських підприємств сприяє підвищенню продуктивності праці, економії різних ресурсів, зменшенню витрат

і зниженню собівартості сільськогосподарської продукції, збільшенню обсягів та підвищенню ефективності виробництва. Інноваційний потенціал допомагає аграрним підприємствам конкурувати на внутрішніх та зовнішніх ринках і сприяє уникненню економічних криз.

Сучасний прогрес аграрних підприємств в країні неможливий без використання новаторських рішень. Розвиток сільського господарства вимагає впровадження новітніх наукових та технічних досягнень. Це означає вдосконалення або створення нових інструментів праці, вирощування високоякісних сільськогосподарських культур, які підходять для конкретних умов вирощування, а також застосування наукових розробок і т.д.

Інноваційна діяльність відіграє основну роль у прискоренні розвитку сільського господарства. Особливості нововведень у сільськогосподарській сфері полягають у їхньому повільному темпі розвитку порівняно з іншими галузями, що потребує особливої уваги. Інноваційні процеси в аграрній сфері мають свої особливості, пов'язані з його специфікою: тривалий процес розробки; в основному спрямовані на вдосконалення; дослідження живих організмів; залежність від природно-кліматичних умов [4].

Використання GPS-технологій (Global Positioning System) у сільському господарстві відкрило нові можливості для підвищення ефективності аграрного виробництва. Ця технологія є основою для точного землеробства, яке дозволяє значно покращити процеси вирощування культур і догляду за сільськогосподарськими угіддями.

Основні напрями використання GPS у сільському господарстві:

- **Точне землеробство.** GPS дозволяє аграріям отримувати точні географічні дані про поля та ділянки. Це дає можливість визначати точні координати для розміщення насіння, застосування добрив і води, що значно знижує витрати ресурсів і підвищує врожайність [5].

- **Автопілот для техніки.** Багато сучасних тракторів, комбайнів і інших сільськогосподарських машин оснащені системами автопілота на основі GPS. Це дозволяє техніці самостійно пересуватися по полю з високою точністю, що зменшує кількість помилок, скорочує час на виконання завдань і знижує витрати пального.

- **Моніторинг посівів та врожайності.** GPS-системи також використовуються для моніторингу посівів та збору врожаю. Зібрані дані дозволяють аналізувати, як різні ділянки поля реагують на певні агротехнічні заходи, а також коригувати методи управління для підвищення ефективності в майбутньому.

- **Системи управління поливом.** Завдяки GPS можна оптимізувати системи поливу, налаштовуючи точні зони зрошення. Це важливо в умовах, коли збереження водних ресурсів стає дедалі актуальнішим завданням. Точний полив дозволяє уникнути перенасичення водою та зберегти вологу в посушливих районах [4]. Впровадження інновацій та новітніх розробок у сільськогосподарське виробництво приносить низку позитивних змін, які

підвищують ефективність, екологічну стійкість та економічну привабливість аграрного сектору. Ось основні з них:

- **Збільшення врожайності та ефективності виробництва.** Інноваційні технології, такі як точне землеробство, дозволяють аграріям використовувати ресурси більш раціонально. Наприклад, сенсори та GPS-навігація допомагають визначати точну кількість води, добрив та засобів захисту рослин, необхідних для оптимального росту. Це не тільки підвищує врожайність, але й зменшує витрати на ресурси.

- **Зниження витрат на виробництво.** Завдяки автоматизації і використанню роботизованих систем, можна суттєво скоротити витрати на працю, збір врожаю та інші операції. Технології також допомагають зменшити витрати на паливо, воду та хімічні засоби, зберігаючи їх точне використання [2].

- **Покращення якості продукції.** Інноваційні методи обробки ґрунтів, використання біотехнологій та органічних добрив дозволяють вирощувати більш якісні та екологічно чисті продукти. Це підвищує конкурентоспроможність продукції на внутрішніх і зовнішніх ринках, що важливо для українського аграрного сектору.

- **Оптимізація управління та планування.** Системи управління фермою (FMS) дозволяють фермерам отримувати точні дані про стан полів, урожай, фінанси та інші аспекти виробництва. Це полегшує прийняття рішень, дозволяючи планувати та оптимізувати всі процеси від вирощування до продажу продукції, підвищуючи ефективність господарств.

- **Екологічна стійкість та збереження ресурсів.** Інновації сприяють зменшенню використання хімічних засобів та зниженню викидів парникових газів. Наприклад, біотехнології допомагають вирощувати рослини, стійкі до шкідників та хвороб, зменшуючи потребу у пестицидах [3]. Використання відновлюваних джерел енергії, таких як сонячні та вітрові електростанції, допомагає знизити екологічний слід сільськогосподарських підприємств.

- **Покращення робочих умов і зменшення фізичного навантаження.** Роботизація та автоматизація процесів дозволяють зменшити фізичне навантаження на працівників, підвищуючи безпеку та комфортність робочих місць. Це робить сільське господарство більш привабливим для молодих кадрів.

Отже в умовах необхідності збільшення обсягів виробництва та підвищення конкурентоспроможності сільськогосподарської продукції, одним із перспективних напрямів розвитку аграрних підприємств України є впровадження інноваційних підходів у ведення господарської діяльності в сільському господарстві.

Список використаних джерел

1. Шевчук, С., Прокопенко, Н., & Рожі, Т. Аналіз використання геодезичних даних при плануванні та моніторингу агроландшафтів: оптимізація

землекористування та охорони природи. *Просторовий розвиток*, (7), 2024. С. 445–458.

2. Кирилюк, В., Рожі, Т., & Харів, В. Геодезичне планування в агроландшафті: створення цифрових карт та моделей для оптимізації землекористування. *Просторовий розвиток*, (6), 2023. С. 293–308.

3. Прокопенко, Н., Дець, Т., & Рожі, Т. Земельне планування та управління земельними завданнями в межах агроландшафтних проєктів: успішні практики та виклики. *Містобудування та територіальне планування*, (86), 2024. С. 462–476.

4. Використання GPS у сільському господарстві може зробити роботу ефективнішою та дешевшою. URL: <https://agro-business.com.ua/agrobusiness/item/25221-vykorystannia-gps-u-silskomu-hospodarstvi-mozhe-zrobyty-robotu-efektyvnishoiu-ta-deshevshoiu.html> (дата звернення: 01.10.2024).

5. GPS моніторинг в сільському господарстві. URL: <https://antenor.ua/gps-monitoryng-v-silskomu-gospodarstv/> (дата звернення: 01.10.2024).

Яцентюк Ю.В.

професор кафедри географії

Гаврилюк А.В.

здобувач СВО магістр

Лендя К. С.

здобувач СВО магістр

Вінницький державний педагогічний університет імені Михайла

Коцюбинського

м. Вінниця

ПРИРОДНО-ЗАПОВІДНИЙ ФОНД ТУЛЬЧИНСЬКОГО РАЙОНУ ВІННИЦЬКОЇ ОБЛАСТІ

У 2020 році у зв'язку з адміністративно-територіальною реформою України значно змінились межі Тульчинського району. Природно-заповідний фонд (ПЗФ) є важливою складовою підтримуваного розвитку будь-якого регіону [2]. Оскільки наразі відсутня повна інформація про структуру ПЗФ району, детальні дослідження цього питання є достатньо актуальними.

Мета дослідження – виявити особливості ПЗФ Тульчинського району.

У Тульчинському районі станом на 01.09.2024 року функціонує 53 природоохоронних об'єкти і території [1]. Серед них 2 регіональних ландшафтних парки «Середнє Побужжя» і «Немирівське Побужжя», 28 заказників, 1 заповідне урочище «Соколівська дача», 6 парків-пам'яток садово-паркового мистецтва та 16 пам'яток природи [3]. Серед заказників виділяються 18 ботанічних (2 загальнодержавного і 16 місцевого значення), 7 ландшафтних місцевого значення, 2 лісових (1 загальнодержавного і 1 місцевого значення), 1

орнітологічний місцевого значення. Серед парків-пам'яток садово-паркового мистецтва – 2 загальнодержавного і 4 місцевого значення. Серед пам'яток природи переважають (15) об'єкти місцевого значення і лише одна – загальнодержавного значення. Найбільше гідрологічних (8) і ботанічних (7) пам'яток природи і лише одна – комплексна [4].

За кількістю у структурі природно-заповідного фонду району найбільше (25 об'єктів або 47 % усіх заповідних об'єктів району) ботанічних, 19 (36 %) – ландшафтних, 8 (15,1 %) – гідрологічних об'єктів. Зоологічний об'єкт лише один і становить 1,9 % від усієї кількості об'єктів ПЗФ. За категоріями об'єктів ПЗФ переважають заказники (52,8 % усіх заповідних об'єктів району) і пам'ятки природи (30,2 %). Парки-пам'ятки садово-паркового мистецтва становлять 11,3 %, регіональні ландшафтні парки – 3,8 %, заповідні урочища – 1,9 %.

Найбільші площі у структурі ПЗФ району займають заказники (2885,33 га або 60,5 % площі ПЗФ) та регіональні ландшафтні парки (1631,36 га або 34% площі ПЗФ). Парки-пам'ятки садово-паркового мистецтва разом займають площу 94,84 га (2 % площі ПЗФ), пам'ятки природи – 83,46 га (1,8 % площі ПЗФ), заповідне урочище – 80 га (1,7 % площі ПЗФ).

До ботанічних заказників належать: «Гарячківська дача» та «Урочище «Журавлівська Дача»» загальнодержавного значення, «Кисерняк», «Закрута», «Гранітні скелі», «Ладжинський», «Урочище «Анциполівське»», «Урочище «Березів яр»», «Урочище «Дзерівка»», «Дранка», «Урочище «Гора дубина»», «Лужки», «Стінка», «Шумський», «Урочище «Турська стінка»», «Кукулянська дача», «Урочище «Кікеї»», «Урочище «Суша долина»» місцевого значення.

До ландшафтних заказників належать: «Прибузький», «Урочище «Федьківське»», «Ковалева», «Марусине», «Вище школи», «Урочище «Біля вапняків»», «Зачарована долина».

До лісових належать заказники загальнодержавного значення «Марксова дубина» і місцевого значення «Брацлавська дача». Виділяється також орнітологічний заказник місцевого значення «Мазуровецька дубина».

До парків-пам'яток садово-паркового мистецтва відносяться «Антопільський парк» і «Печерський парк» загальнодержавного значення, «Рахнянський парк», «Олександрівський парк», «Комаргородський парк» «Парк культури і відпочинку селища Крижопіль» місцевого значення.

До гідрологічних пам'яток природи належать: «Джерело «Ревуха»», «Суворівська криниця», «Яланецькі джерела», «Група джерел Ізвір», «Джерело «Стінка»», «Джерело «Гронова криниця»», «Марківські джерела», Три криниці».

Ботанічними пам'ятками природи є «Алея вікових лип», «Софора японська», «Шпиківська дубина», «Група екзотів», «Дуб пірамідальний», «Жабокрицький парк», «Томашпільські дубчаки». Виділяється також комплексна пам'ятка природи загальнодержавного значення «Урочище «Княгиня»».

Усі природоохоронні об'єкти Тульчинського району займають разом площу 4807,2 га. Показник заповідності становить 1,25 %.

Список використаних джерел

1. Перелік територій та об'єктів природно-заповідного фонду загальнодержавного та місцевого значення, розташованих у Вінницькій області станом на 01.09.2024 року. URL: <https://www.vin.gov.ua/upr-ter/zapovidna-sprava/708-pryrodno-zapovidnyi-fond> (дата звернення: 11.10.2024).

2. Яцентюк Ю. В. Геоекологія. Навчальний посібник. Вінниця: «Едельвейс», 2007. 396 с.

3. Яцентюк Ю. В., Губарева Я. В. Природно-заповідні об'єкти і території Вінниччини. Сучасні проблеми розвитку природничої географії України: матеріали Всеукраїнської науково-практичної інтернет-конференції (з міжнародною участю). м. Вінниця, 27 - 28 травня 2020 р. Вінниця, 2020. С.76 - 80.

4. Яцентюк Ю. В., Татаренко Н. Ю. Природно-заповідний фонд Вінницької області. Географія та екологія: наука і освіта: матеріали V Всеукраїнської науково-практичної конференції (з міжнародною участю). м. Умань, 10-11 квіт. 2014 р. Умань: ВПЦ «Візаві», 2014. С. 365–368.

Яцентюк Ю.В.

професор кафедри географії

Петров В.В.

здобувач СВО магістр

Гаврилюк А.В.

здобувач СВО магістр

Варшавська І. Я.

здобувач СВО магістр

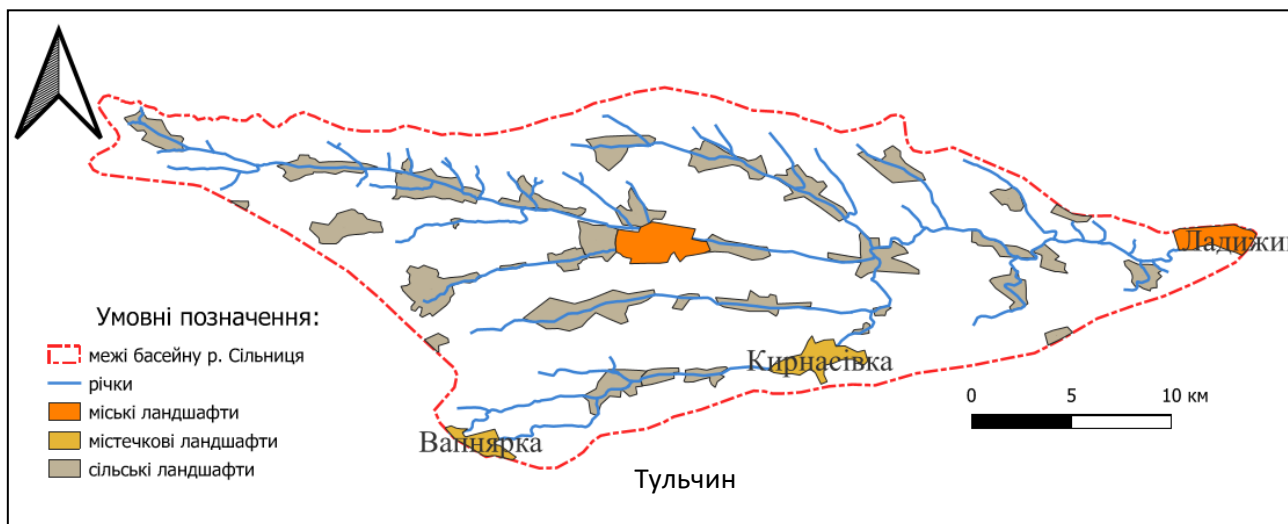
*Вінницький державний педагогічний університет імені Михайла Коцюбинського
м. Вінниця*

СЕЛИТЕБНІ ЛАНДШАФТИ БАСЕЙНУ РІЧКИ СІЛЬНИЦЯ У ВІННИЦЬКІЙ ОБЛАСТІ

Селитебні ландшафти – це найстародавніші антропогенні комплекси України. Вони займають від 5-7 % у центральних районах подільського регіону, 10-13 % у Придністер'ї та Середньому Побужжі [1], 14,2 % території басейну річки Сільниця.

На досліджуваній території сформувалась густа мережа населених пунктів. Тут нараховується 41 поселення (рис. 1). За ступенем перетворення натуральних умов і ландшафтних комплексів селитебні ландшафти можна розділити на три підкласи: міські, сільські та містечкові ландшафти [2].

Міські селитебні ландшафти. У межах басейну річки Сільниця нараховується два міста – Тульчин і Ладижин. На територіях міст басейну річки Сільниця зустрічаються антропогенні ландшафти всіх класів (за змістом): селитебні, сільськогосподарські, лісові, водні, промислові, дорожні, рекреаційні, белігеративні. Селитебні ландшафти - фонові. Більшу частину (80-85%) площі у містах займають комплекси підкласу міських ландшафтів. У структурі останніх можна виділити типи [5].



Селитебні ландшафти Тульчина сформувались на межі різних природних областей. У ландшафтній структурі міста переважаючим (приблизно 67 % території) є малоповерховий тип міських ландшафтів із 1-2-поверховою житловою забудовою. Цей тип ландшафту сформувався переважно на схилі долини річки Сільниця. У результаті можна виділити 1-2-поверховий тип селитебних місцевостей [6].

У місті Ладижин малоповерховий тип міських ландшафтів займає близько 53 % території. У порівнянні з Тульчином, тут більші площі займають середньоповерхові та багатоповерхові житлові ландшафтні комплекси.

Промисловий тип міського ландшафту займає від 3 % території у Тульчині до 11 % у Ладижині. У Тульчині основу цього типу ландшафту становлять промислові території ТМ «Тульчинка» і ТОВ «Фуд Девелопмент», у Ладижині – Ладижинських ТЕС і ГЕС [3].

Урізноманітнює структуру міських ландшафтів їх садово-парковий тип. Він має один з найвищих показників озеленення. Садово-паркові ландшафти сформувались на основі парків і скверів. Вони відіграють велику роль в самоочищенні ландшафтних комплексів від забруднень, а тому є своєрідними «легенями» міст.

Частина садово-паркових ландшафтів представлена природно-заповідними територіями. У м. Ладижин таким є дендрологічний парк місцевого значення «Ладижинський гай». Природоохоронний статус дає більше можливостей для збереження важливих для підтримання екологічного балансу міст зелених насаджень.

Деяка частина садово-паркових ландшафтів басейну річки Сільниця наразі не охороняється як природоохоронні території. Так, Палац Потоцьких у м. Тульчин є пам'яткою архітектури XVIII ст. Однак, цінні паркові насадження навколо палацу також потребують охорони. Адже це єдиний ландшафтно-архітектурний ансамбль. На його основі варто було би створити парк-пам'ятку садово-паркового мистецтва загальнодержавного значення. Такий заповідний об'єкт був би органічним поєднанням пам'яток історії, архітектури та природи, становив би історичну, архітектурну та природну цінність як комплексний об'єкт культурної та природної спадщини України.

Сільські селитебні ландшафти. На території басейну річки Сільниця нараховується 37 сіл, а саме: Левківці, Сільниця, Копіївка, Щурі, Зарічне, Нестерварка, Мазурівка, Хмельницьке, Кинашів, Клебань, Гути, Богданівка, Білоусівка, Заозерне, Лукашівка, Василівка, Михайлівка, Холодівка, Кришинці, Гриненки, Тарасівка, Юрківка, Шура-Копіївська, Гуральня, Журавлівка, Капки, Маяки, Суворовське, Пестеля, Ганнопіль, Федьківка, Маркове, Одаї, Дранка, Тиманівка, Улянівка.

Найбільша кількість сільських населених пунктів приурочена до поєднання схилових і заплавних місцевостей. До таких сіл відносяться Левківці, Сільниця, Копіївка, Щурі, Зарічне, Нестерварка, Хмельницьке, Кинашів, Гути, Богданівка, Холодівка, Пестеля, Ганнопіль, Федьківка, Маркове, Одаї. Найменша кількість і площі сіл займають заплавної тип місцевостей. Такими є села Капки і Гуральня [4].

Містечкові селитебні ландшафти. У межах басейну річки Сільниці знаходиться 2 селища міського типу – Вапнярка і Кирнасівка.

Ландшафтна структура Вапнярки розвинулась на плакорному типі місцевостей. Повсюдно переважає одно-двоповерхова забудова з чітко вираженим прямокутним плануванням кварталів та вулиць. Одноманітну ландшафтну структуру містечка ускладнюють ландшафтні комплекси залізничної станції і залізниці «Жмеринка – Одеса». З функціонуванням останньої у майбутньому, переважно, буде зумовлений подальший розвиток Вапнярки.

Кирнасівка представляє собою тип долинних містечкових ландшафтів. Вони охоплюють майже всі урочища наявних тут місцевостей. Однак, крім заплав і схилів, це містечко виходить також на вододільні місцевості Дністра і Південного Бугу.

Список використаних джерел

1. Дениsik Г. І. Природнича географія Поділля. Вінниця: ЕкоБізнесЦентр, 1998. 184 с.
2. [Середнє Побужжя : монографія / за ред. Денисика Г.І.](#) Вінниця: Гіпаніс, 2002. 280 с.
3. Яцентюк Ю. В. Долинно-балково-яружний антропогенний парагенетичний ландшафтний комплекс. *Наукові записки Вінницького*

державного педагогічного університету ім. М. Коцюбинського. Серія: Географія. 2002. Вип. 4. С. 41 – 48.

4. Яцентюк Ю. В. Екомережа як антропогенна парагенетична ландшафтна система (на прикладі Вінницької області). *Наукові записки Вінницького державного педагогічного університету імені М. Коцюбинського. Серія: Географія. 2014. Вип. 26. С. 17–24.*

5. Яцентюк Ю.В. [Ландшафтно-технічні системи міст центрального лісостепу України \(на прикладі міста Вінниці\)](#): дис. ... канд. геогр. наук: 11.00.11. Київ, 2004. 237 с.

6. Яцентюк Ю.В. Міські ландшафтно-технічні системи (на прикладі міста Вінниці): монографія. Вінниця: ТОВ «Нілан-ЛТД», 2015. 200 с.