

ОРГАНІЗАЦІЙНО-ЕКОНОМІЧНІ МОДЕЛІ МІЖРЕГІОНАЛЬНОЇ АГРАРНО-ПРОМИСЛОВОЇ ІНТЕГРАЦІЇ

Ю.О. Нестерчук, кандидат економічних наук

Уманський державний аграрний університет

Подібно до початкового етапу реформування АПК значна потреба у розвитку великих інтегрованих виробничих формувань вертикального типу спостерігається і у сучасній економіці. В якості аргументів їх створення виокремимо такі:

1. Інтеграція господарюючих суб'єктів в АПК сприяє подоланню багатьох структурних проблем вітчизняної перехідної економіки. Відсутність формальних інтегрованих формувань призводить до здійснення вертикального контролю на ринках сільгосппродукції і продуктів її переробки засобами посередницьких структур. При цьому така форма монопольної влади може бути гіршою, ніж монопольний вплив корпорацій, що об'єднують послідовні стадії технологічного ланцюга.

2. Інтеграція підприємств АПК дозволяє учасникам заповнити існуючі недоліки ринку за рахунок створення внутрішнього ринку капіталу, спільної інфраструктури; підвищення якості використовуваної інформації для учасників об'єднання; зниження трансакційних витрат; підвищення якості управління; лобювання спільних інтересів.

3. Розвиток та зміцнення інтеграційних взаємодій дозволяє знизити можливість опортуністичної поведінки їх учасників, диктату цін з боку суміжників, сприяє фінансовому оздоровленню підприємств, що входять до інтегрованої структури, згладжує гостроту недостачі ліквідних засобів.

4. Великі аграрно-промислові формування здатні підвищити ефективність реального сектора економіки, здійснювати позитивний вплив на розвиток регіонів, інфраструктури, створювати нові технології, сприяти зростанню зайнятості, тобто вирішувати комплекс гострих соціально-економічних проблем.

5. Інтеграція сприяє скороченню чисельності збиткових підприємств шляхом допомоги тим з них, що є незамінними у загальному технологічному ланцюгу. Зростання виробництва у вітчизняних інтегрованих структурах відбувається переважно за рахунок відновлення завантаження переробних потужностей, що є важливим фактором мобілізації додаткових інвестиційних ресурсів для економічного розвитку.

6. Світовий досвід доводить, що найбільш революційні, новаторські інновації здійснюються малим та середнім бізнесом. Однак вони стають рушійною силою економіки через реалізацію великим бізнесом, котрий концентрує переважну частку витрат на наукові дослідження. На тлі обмеженого державного фінансування аграрної науки великий капітал починає збільшувати витрати на оновлення технологій. При цьому актуальним стає заохочення державою реалізації довгострокових інвестицій та інновацій і допомога у зниженні їх ризиків.

7. Високі адаптаційні можливості структур з розвинутими інтеграційними та коопераційними зв'язками досягаються, в тому числі, за рахунок узгодженого співробітництва між підприємствами різних галузей та розподілу ризику між ними. Збереження розвинутих та відпрацьованих технологічних зв'язків сприяє подоланню дефіциту ресурсів, що виникає в кризових ситуаціях, коли зовнішні фактори призводять до втрати частини постачальників та споживачів.

Організовані протягом 90-х років в межах АПК різноманітні інтегровані об'єкти мали переважно нечітку організаційну структуру та стратегічні цілі, а також неузгоджене оперативне управління. Частина їх розпались, не вийшовши на рівень ефективної взаємодії. Інша частина, розвиваючись протягом останніх років у напрямі ускладнення організаційної структури, раціоналізує систему підрозділів, реорганізуючи ті, потреба у яких зникає, та створюючи, нерідко на базі існуючих, необхідні на відповідному етапі розвитку структурні підрозділи. Таким чином, сучасний етап розвитку інтеграційних процесів характеризується активним створенням

корпоративних агрохолдингових структур, в тому числі за участю зовнішніх щодо аграрно-промислового сектора інвесторів-інтеграторів. В Росії перехід від традиційних до корпоративних організаційних структур розглядається як об'єктивний позитивний процес, при цьому агрохолдинги називаються “основою господарської ієрархії економіки перехідного періоду”¹, “найважливішою формою організації крупних багатогалузевих підприємств”², “новими сільськогосподарськими операторами”³, відомі вчені (О. Кириленко, К. Кумєхов, В. Мінгалєв, А. Рисьмятов, О. Родіонова, І. Ушачов, І. Хіцков) переймаються проблемами їх функціонування.

На практиці відпрацьовуються різні моделі виробничо-господарських комплексів та вертикальних об'єднань, організаційно-економічні механізми їх функціонування. Вивченням їх особливостей присвячені роботи провідних вітчизняних вчених у галузі кооперації та аграрно-промислової інтеграції (В.Г. Андрійчук, В.В. Зіновчук, М.Ю. Коденська, М.Й. Малік, В.М. Яценко та інші). При цьому слід констатувати недостатність системних наукових досліджень у цьому напрямі та необхідність глибокого аналізу форм, темпів, ефективності розвитку корпоративного сектору аграрно-промислового комплексу.

Масштаби концентрації виробництва у вітчизняних інтегрованих формуваннях, подібно до російських, всупереч очікуванням, значно поступаються аналогічним показникам в розвинутих країнах. За даними асоціації “Український клуб аграрного бізнесу” 25 агрохолдингів (компаній або груп компаній, що використовують більше 30 тис. га землі і займаються переробкою сільгоспсировини) в 2007 р. мали в обробітку 2,5 млн. га землі, а наступні 70-80 великих виробників – ще додатково 1,5-2,0 млн. га. 150 найбільших компаній вирощують 20 % всієї пшениці, 25 % кукурудзи, 35 % соняшнику, виробляють до 70 % соняшникової олії, понад 50 % ріпаку,

¹ Баклаженко Г. Агропромышленные холдинги – основа хозяйственной иерархии экономики переходного периода / Г. Баклаженко // АПК: экономика, управление. – 2000. - № 11. – С. 30-35.

² Оганесов Р.Ю. Агрохолдинги в сельском хозяйстве России / Р.Ю. Оганесов // Экономика сельскохозяйственных и перерабатывающих предприятий. – 2004. - № 10. – С. 52-53.

³ Рылько Д. Новые игроки в сельском хозяйстве России / Д. Рылько // Экономика АПК. – 2006. - № 1. – С. 30-35.

близько 30 % м'яса (переважно птиці). В 2008 р. році спостерігається стрімке зростання корпоративного сектору АПК. Аналітики асоціації прогнозують такі результати: кількість агрохолдингів перевищить 40; вони оброблятимуть 4,0-4,5 млн. га землі. Близько 100 наступних у рейтингу найбільших підприємств будуть господарювати на площі 2,2-2,5 млн. га. Тобто найбільші компанії акумулюватимуть п'яту частину усіх вітчизняних орних земель¹.

Початковий етап ринкових перетворень в Україні супроводжувався процесами приватизації та формування підприємств нових типів. Саме на початку 90-х років були засновані компанії, що сьогодні стали надпотужними аграрно-промисловими холдингами. Так, у 1993 р. створене ТОВ фірма "Астарта-Київ", що до 1996 р. було оператором декількох контрактів з продажу цукру на зовнішньому ринку (Росія) та постачання на вітчизняні цукрові заводи нафтопродуктів². З 1996 р. фірма розпочала інвестиційну діяльність щодо аграрного виробництва, вкладаючи протягом трьох років кошти у сільськогосподарські підприємства Полтавської області. У 1999 р. придбаний контрольний пакет акцій Яреськівського цукрового заводу.

Протягом наступних років відбувається розширення бізнесу як у горизонтальному, так і у вертикальному напрямках. За вісім років до складу холдингу увійшли більш ніж 50 агрофірм Полтавської та Вінницької областей із загальною площею сільськогосподарських угідь – понад 150 тис. га. Основний виробничий підрозділ холдингу – Аграрно-промислове об'єднання "Цукровик Полтавщини", створене на базі Яреськівського цукрового заводу, має у своєму складі такі цукрові заводи Полтавської області: Кобеляцький (2003 р.), Веселоподільський (2004 р.), Глобинський (2005 р.). У Вінницькій області на базі Жданівського цукрового заводу (2003 р.) створене дочірнє підприємство "Агропромцукор". Два заводи Хмельницької області увійшли до складу нового дочірнього підприємства

¹ Концентрація агровиробництва – об'єктивна відповідь на виклики часу [Електронний ресурс]. – Режим доступу: <http://a7d.com.ua/novini/984-koncentracija-agrovirobnictva-obyektivna-vidpovid.html>.

² Стисло про компанію [Електронний ресурс]. – Режим доступу: <http://www.astartakiev.kiev.ua/>.

“Цукровик Поділля”. З 2002 р. учасником аграрно-промислового об’єднання стало ТОВ АПО “Глобинський консервний завод “Глобус”.

Сьогодні ТОВ “Астарта-Київ” має складну організаційну структуру, що забезпечує замкнений цикл виробництва і реалізації основних видів продукції (рис. 1).



Рис. 1. Організаційна структура аграрно-промислового холдингу ТОВ „Астарта-Київ”

Аграрно-промислова група ВАТ “Миронівський хлібопродукт”, що включає створене у 1998 р. АТЗТ “Миронівський хлібопродукт” та приєднане до нього шляхом придбання контрольного пакету акцій ВАТ “Миронівський завод з виготовлення круп і комбікормів” протягом перших двох років була одним із провідних зерноторгових підприємств України¹. Припинивши в 2001 р. свою діяльність як зернотрейдера, об’єднання спеціалізується на виробництві м’яса птиці, інтегруючи в межах компанії

¹ Про компанію. Історія [Електронний ресурс]. – Режим доступу: <http://www.mirohleb.com.ua/about/history/>.

весь виробничий ланцюг. З цією метою були створені та придбані вітчизняні компанії, що функціонують у різних сегментах комерційного виробництва м'яса птиці. Це ДП “Перемога Нова”, птахофабрики ЗАТ “Дружба Народів Нова”, ЗАТ “Оріль-Лідер”, племінні птахофабрики ТОВ “Старинська птахофабрика” та ТОВ “Шахтарська Нова”.

Зростання економічної незалежності об'єднання відбувалось шляхом налагодження власного виробництва комбікормів (ТОВ “Таврійський комбікормовий завод”, ТОВ “Зернопродукт”, ТОВ “Катеринопільський елеватор”), а також створення розгалуженої мережі торгових точок (близько 900) у всіх регіонах України для продажу свіжої курятини під торговельною маркою “Наша Ряба”, що дозволило структурувати усі підприємства в інтегрований комплекс із замкнутим циклом виробництва, єдиною технологією, єдиними стандартами якості.

Протягом останніх років аграрно-промислова група “Миронівський хлібопродукт” реалізує стратегію диверсифікації бізнесу через приєднання та створення нових виробництв. Зокрема, ЗАТ “Птахофабрика “Снятинська Нова” – виробництво гусячого м'яса та гусячої печінки; ТОВ “Агрофірма “Київська” – рослинництво та розведення чистопородної племінної великої рогатої худоби; СТОВ “Дружба народів” – виробництво яловичини преміум-сегменту, свинини, ковбасних виробів; ТОВ “Дружба народів Фрукти” – плодівництво, виноградарство; “Миронівський напівфабрикатний завод”.

Сучасне вертикальне об'єднання ВАТ “Миронівський хлібопродукт” має таку систему виробничих зв'язків (рис. 2).

Міжрегіональні агрохолдинги являють собою вертикально інтегровані структури, що об'єднують виробничі сільськогосподарські підприємства, переробні потужності і торговельну мережу в сфері АПК при наявності компанії, що здійснює інвестування. Актуальність розвитку такої форми інтеграції зростає в умовах значної втрати підприємствами сільського господарства фінансового потенціалу та недосконалості системи державної підтримки галузі.

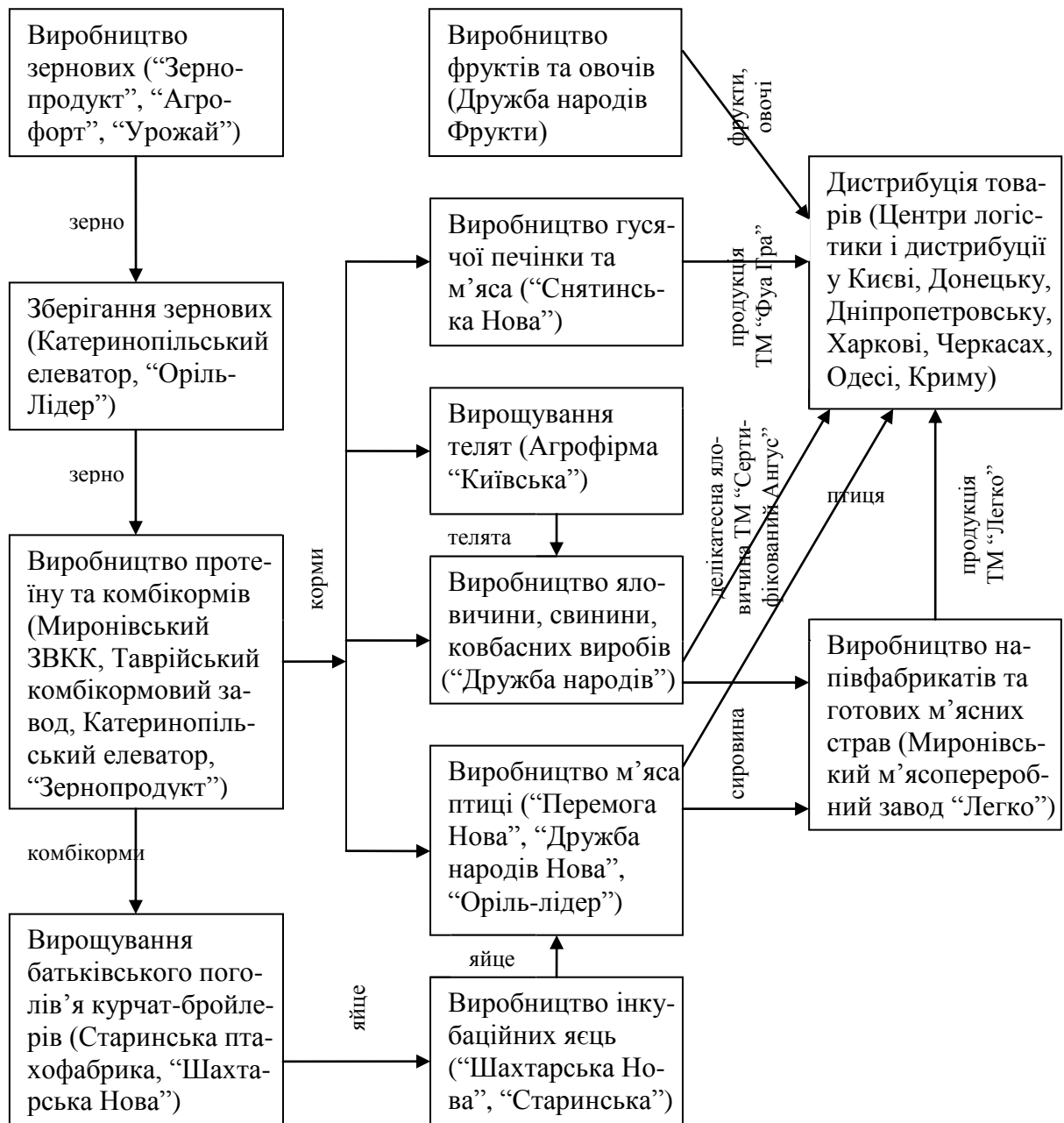


Рис. 2. Організаційна структура аграрно-промислової групи ВАТ "Миронівський хлібопродукт"

В АПК Черкаської області працюють інвестори-інтегратори як регіонального, так і міжрегіонального рівня. На сьогодні у сільському господарстві області діють структурні підрозділи таких потужних вітчизняних аграрно-промислових компаній: Аграрно-промислова асоціація "Група компаній "Укррос", ВАТ "Миронівський хлібопродукт", ТОВ "Українські аграрні інвестиції", Корпорація "Приват-Агро", ВАТ "Маріупольський металургійний комбінат ім. Ілліча", ТОВ "Концерн "Нафтаенерго", Корпорація "Украгротех". У їх складі функціонують такі

сігоспідприємства: ДП “Пальміра-Білоусівка” Драбівського району; ДП “Іскра”, СТОВ “Пальміравідгодівля”, ДП “Красногірське”, СТОВ “Пальміра” Золотоніського району; ТОВ ПФФ “Урожай”, СТОВ “Агрофірма “АгроРось”, СТОВ “Нива”, СТОВ “Родина” Корсунь-Шевченківського району; СТОВ “Зернова компанія “Хорс”, ДСП “Агрокомплекс” Смілянського району; ТОВ “Айова” Тальнівського району; ДП “Ілліч-Агро” Уманського району; Корпорація “Украгротех” Христинівського району; ТОВ “Приват-Агро Черкаси” Черкаського району. Ефективність виробництва основних видів продукції в цих підприємствах ілюструють дані табл. 1.

1. Ефективність виробництва основних видів сільськогосподарської продукції у сільгоспідприємствах Черкаської області, що входять до міжрегіональних аграрно-промислових структур холдингового типу, 2007 р.

Види продукції	Рівень рентабельності (збитковості), %	Прибуток (збиток) від реалізації 1 ц, грн.	Питома вага учасників агрохолдингів у сільгоспвиробництві області, %			
			у площі (поголів'ї)	у валовому виробництві	у виручці	у прибутку (збитку)
Зерно	47,1	25,45	15,0	21,3	24,4	34,1
Соняшник	127,9	104,21	9,5	11,6	10,5	13,5
Цукрові буряки	-46,8	-12,65	21,0	18,0	3,6	21,4
Молоко	23,8	3,39	8,4	10,1	26,9	х
Приріст ВРХ	-29,4	-240,29	9,4	11,3	12,0	10,5
Приріст свиней	-27,2	-216,59	7,0	7,8	7,4	9,4

П'ятнадцять сільськогосподарських учасників міжрегіональних аграрно-промислових холдингів складають 3,7 % від загальної кількості аграрних підприємств Черкаської області, обробляють 14,5 % сільськогосподарських угідь, забезпечуючи виробництво більш ніж п'ятої частини зерна, 18 % - цукрових буряків. По інших видах продукції частка у виробництві коливається від 7,8 % по приросту свиней, до 11,6 % по соняшнику. У вартості товарної продукції окремих аналізованих підприємств відсутня частина продукції, спрямована на внутрішню переробку, однак частка у

виручці від реалізації зерна, молока, приросту ВРХ перевищує частку у валовому виробництві, якісні показники якого подані у табл.2.

2. Фактори ефективності виробництва основних видів сільськогосподарської продукції у сільгосп підприємствах Черкаської області, що входять до міжрегіональних аграрно-промислових структур холдингового типу, 2007 р.

Види продукції	Виробництво на 1 підприємство, т		Вихід продукції з 1 га (1 голови), ц		Собівартість 1 ц реалізованої продукції, грн.		Середня ціна реалізації 1 ц, грн.		Частка в товарній продукції, %	
	учасники агрохолдингів	усі сільгосп підприємства	учасники агрохолдингів	усі сільгосп підприємства	учасники агрохолдингів	усі сільгосп підприємства	учасники агрохолдингів	усі сільгосп підприємства	учасники агрохолдингів	усі сільгосп підприємства
Зерно	19320,4	3386,2	45,0	31,57	54,02	64,95	79,47	84,21	63,4	37,2
Соняшник	825,8	265,8	22,68	18,59	81,48	109,05	185,69	193,75	7,7	10,5
Цукрові буряки	12318,9	2555,4	238,68	278,17	27,08	17,64	14,41	15,40	1,0	3,9
Молоко	1205,4	444,9	51,69	42,70	142,84	127,45	176,82	66,37	8,9	4,7
Приріст ВРХ	113,2	37,5	2,01	1,68	818,35	818,48	578,07	554,91	4,2	5,0
Приріст свиней	91,4	44,0	1,34	1,21	795,99	882,84	579,40	683,41	2,8	5,4

Аналізуючи економічну складову взаємовідносин учасників агрохолдингових структур зазначимо, що відсутність у річних звітах ТОВ “Приват-Агро Черкаси”, СТОВ “Пальміра”, ДП “Пальміра-Білоусівка” даних про реалізацію цукрових буряків пов’язане з передачею їх на переробку промисловим учасникам аграрно-промислових формувань за виробничою собівартістю, що значно знижує фактичний рівень збитковості виробництва цукрових буряків в агрохолдингах.

Зростання масштабів виробництва та поглиблення спеціалізації в межах аграрно-промислових холдингів позначається на показниках ефективності виробництва основних сільськогосподарських культур. Зростає їх урожайність та знижується собівартість (крім цукрових буряків), що підвищує конкурентоспроможність аграрних учасників інтегрованих структур порівняно з іншими підприємствами області (при реалізації продукції за межі холдингу) за рахунок нижчого рівня цін (зернові,

соняшник, цукрові буряки, приріст свиней), а також забезпечує переробні підприємства в межах об'єднання дешевшою сировиною.

При цьому шість основних видів продукції забезпечують 88 % виручки цих підприємств, тоді як в цілому по Черкаській області вони становлять 66,7 % доходу від реалізації. Слід зазначити, що чотири підприємства з аналізованої вибірки займаються виключно виробництвом продукції рослинництва, одне – тваринницької продукції.

Частка аналізованих підприємств у виробництві продукції досить висока, отже вищий рівень урожайності та нижчі виробничі витрати можуть бути базою для порівняння при обрахунку резервів збільшення і здешевлення виробництва основних видів сільськогосподарської продукції області.

На міжрегіональному рівні в організаційному плані розвиток процесів аграрно-промислової інтеграції поширився на зовнішніх щодо АПК учасників і виражається у створенні нетипових холдингових структур, до складу яких входять в тому числі сільськогосподарські товаровиробники, втрачаючи при цьому юридичну самостійність. В цілому діяльність непрофільних інвесторів різниться за мотивацією, використовуваними схемами трансформації власності, формами, обсягами, масштабами інвестицій та становить значний науковий інтерес.

Прикладом розвитку конгломератного корпоративного формування на основі непов'язаної диверсифікації є ТОВ “Маріупольський металургійний комбінат ім. Ілліча” (ТОВ “ММК ім. Ілліча”). Налагодивши високорентабельне промислове виробництво в галузі чорної металургії комбінат поширив вплив на аграрно-промисловий сектор шляхом добровільного приєднання аграрних, переробних, обслуговуючих підприємств та створення у 2000 р. відокремленого структурного підрозділу без права юридичної особи – Агрокомплекса (рис. 3). При цьому комбінат став власником цілісних майнових комплексів приєднаних підприємств, з набуттям їх майнових прав та зобов'язань. Земельні паї були передані у

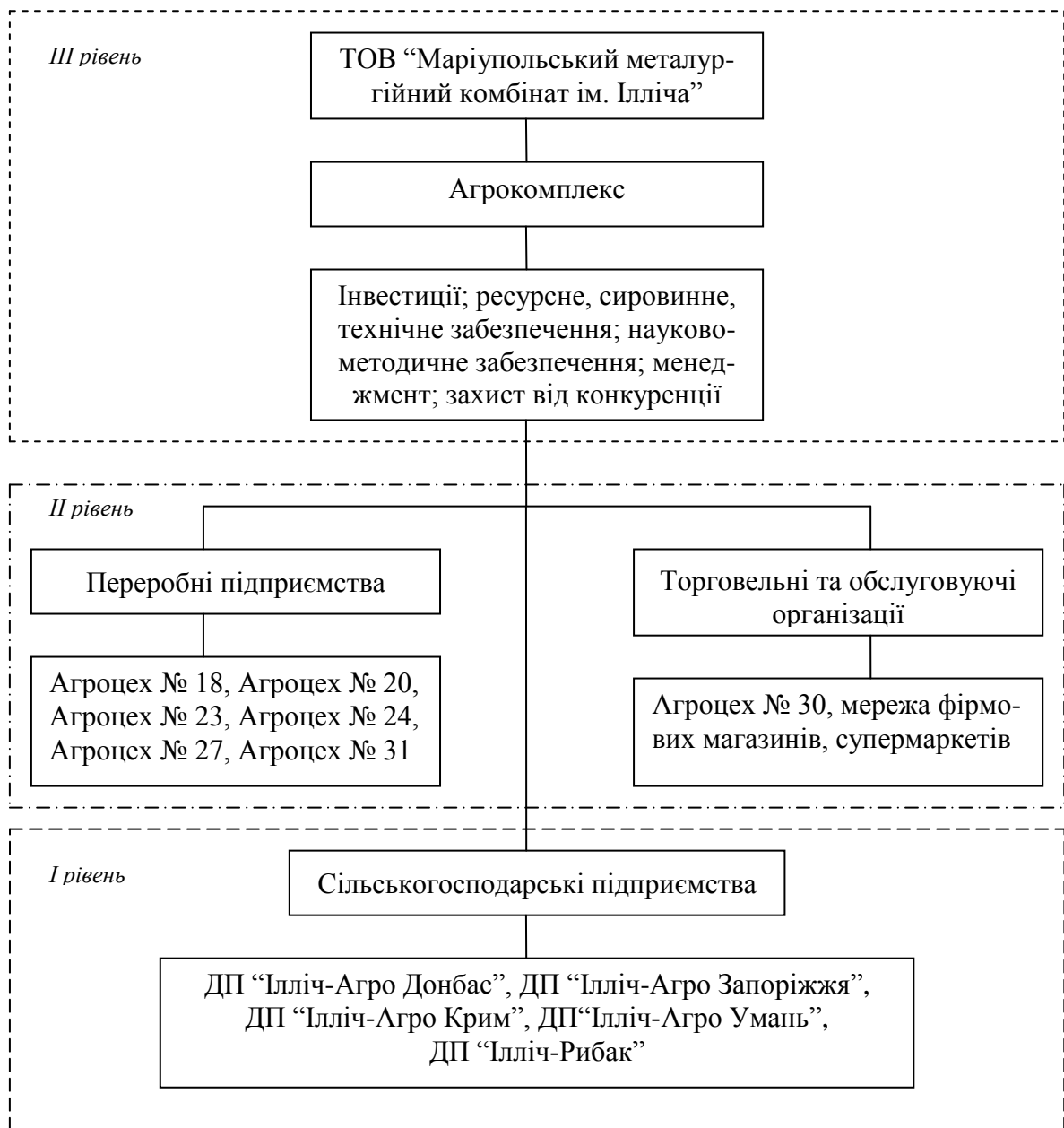


Рис. 3. Організаційно-економічна модель Агрокомбінату ТОВ "Маріупольський металургійний комбінат ім. Ілліча" користування Агрокомплексу на основі договорів оренди з кожним власником терміном на 20 років.

Як інтегратор-інвестор металургійний комбінат створив міжгалузеве аграрно-промислове формування (сільськогосподарська продукція забезпечує близько 75 % доходу від реалізації), в межах якого функціонують інтегровані підкомплекси зернового, олійного, овочівницького, молочного і м'ясного спрямування. Починаючи з 2006 р. в Агрокомплексі проводилось юридичне оформлення реорганізації агроцехів, які до того часу були

структурними підрозділами металургійного комбінату з поширенням на них статусу господарюючих суб'єктів промислового типу та, відповідно, відсутністю податкових пільг, передбачених для сільськогосподарських товаровиробників. З 2007 р. сільськогосподарські підрозділи Агрокомплексу набули юридичного статусу дочірніх підприємств.

Така відносно нова модель інтеграції має свої позитивні і негативні сторони. З позицій інтересів акціонерів основною метою функціонування стає ефективна віддача фінансового капіталу задля отримання прибутку. Для менеджерів та спеціалістів мотиваційний механізм включає сферу організації праці, а також майнові та розподільчі відносини, тоді як поза їх впливом залишаються питання інвестиційної та фінансової політики холдингу.

Одночасно слід звернути увагу на надмірну закритість крупних виробничих систем у межах агрохолдингів як жорсткої форми аграрно-промислової інтеграції. При цьому проблематичним стає практичне забезпечення централізації та децентралізації функцій управління, ефективне використання складових організаційно-господарського механізму. Тому потребують глибокого наукового осмислення методологічні основи формування холдингових структур, органічних взаємодій усіх видів виробництв у них та всього організаційно-господарського механізму.

1. Баклаженко Г. Агропромышленные холдинги – основа хозяйственной иерархии экономики переходного периода / Г. Баклаженко // АПК: экономика, управление. – 2000. - № 11. – С. 30-35.

2. Концентрація агровиробництва – об'єктивна відповідь на виклики часу [Електронний ресурс]. – Режим доступу: <http://a7d.com.ua/novini/984-koncentracija-agrovirobnictva-obyektivna-vidpovid.html>.

3. Оганесов Р.Ю. Агрохолдинги в сельском хозяйстве России / Р.Ю. Оганесов // Экономика сельскохозяйственных и перерабатывающих предприятий. – 2004. - № 10. – С. 52-53.

4. Про компанію. Історія [Електронний ресурс]. – Режим доступу: <http://www.mirohleb.com.ua/about/history/>.

5. Рылько Д. Новые игроки в сельском хозяйстве России / Д. Рылько // Экономика АПК. – 2006. - № 1. – С. 30-35.

6. Стисло про компанію [Електронний ресурс]. – Режим доступу: <http://www.astartakiev.kiev.ua/>.

Анотація

Досліджуються масштаби концентрації виробництва у вітчизняних інтегрованих формуваннях. Аналізуються показники ефективності виробництва основних видів сільськогосподарської продукції у сільгоспідприємствах Черкаської області, що входять до міжрегіональних аграрно-промислових структур холдингового типу. Наводиться приклад розвитку конгломератного корпоративного формування на основі непов'язаної диверсифікації (ТОВ “Маріупольський металургійний комбінат ім. Ілліча”).