

ВАРІАЦІЯ ВИСОТИ РОСЛИН СОРТОЗРАЗКІВ ПШЕНИЦІ ТВЕРДОЇ ЯРОЇ ЗАЛЕЖНО ВІД ГЕНОТИПУ ТА ПОГОДНИХ УМОВ РОКУ ДОСЛІДЖЕНЬ

Новак Ж.М., канд. с.-г. н., доцент

Ненька О.В., канд. с.-г. н.

Синьоок І.В., аспірант

Мельник Н.Ю., студент 14 м-а групи

Уманський національний університет садівництва

Пшениця тверда має самостійну цінність, оскільки характеризується високим вмістом білка, клейковини та гарними хлібопекарськими якостями.

Ми визначали ступінь варіювання висоти рослин сортозразків пшениці твердої ярої та порівнювали її з такою у сорту Жізель.

Висота рослин селекційного матеріалу вивчались нами за п'ять років (з 2019 по 2023). У середньому у сорту Жізель вона становила 104 см, тоді як у сортозразків вона коливалася від 91 см у біотипу 220 до 121 см у біотипу 221.

У 2019 році показник сорту Жізель становив 93 см. Близькими були дані біотипів 210, 214, 217. У таких сортозразків як 211 і 219 висота рослин становила відповідно 80 та 98 см.

Рослини висотою до 60 см вважаються карликовими, від 60 до 85 напівкарликовими, від 85 до 105 низькорослими, від 105 до 120 середньорослими вищі ніж 120 см — високорослими.

Найменшими у досліді протягом усіх років була висота рослин селекційних зразків 219 та 220. Так, середні показники становили відповідно 73 та 91 см.

У сортозразка 219 висота коливалася від 71 до 78 см, а висота зразка 220 — від 62 см у 2019 році до 100 см у 2022 році. Показниками 105 -112 см у 2019 році характеризувались біотипи Жізель 213, 216, 218, 221, 222, 223 та 224. Середній показник 2019 року становив 97 см

У 2020 році середня висота рослин по всіх генотипах була вищою та складала 117 см. У сорту Жізель 122 см, а у аналізованих селекційних номерів від 74 до 128 см. Зазначимо, що найвищі показники відмічено у сортозразків 210, 212, 213, 215 та 221 — 126 - 128 см.

У 2021 році, за показника сорту Жізель 105 см, середня висота по досліді становила 108 см. Традиційно найменший показник відмічено у біотипу 219. Не досягали 100 см сортозразки 214 та 220. Проте найвищі показники (понад 120 см) відмічено у біотипів 215 та 221.

У 2022 році показники були близькими. Так, середня висота рослин становила 105 см. Менше, ніж 100 см, була висота біотипів 210, 217 та 219; рівно 100 см — у біотипу 220. Від 100 до 120 см була висота всіх інших біотипів.

У 2023 році показники мало відрізнялись від попереднього року. Таким чином, середня висота становила 105 см, а у всіх аналізованих сортозразків - від 78 см у біотипу 219 до 124 см у селекційного номера 221.

У середньому за п'ять років висота сорту Жісель становила 104 см, що в свідчить про те, що це низькорослий зразок. Висота біотипу 219 становила 73 см, тобто це напівкарликовий сортотип. Низькорослими були біотип 220, 211 і 214; середньорослими сортозразки 205, 208, 213, 215, 216, 217, 218, 222, 223 та 224, сортозразок 221 був високорослим.

Варіація висоти рослин залежно від року досліджень у різних генотипів становила 2,9 – 17,8% (рис.1).

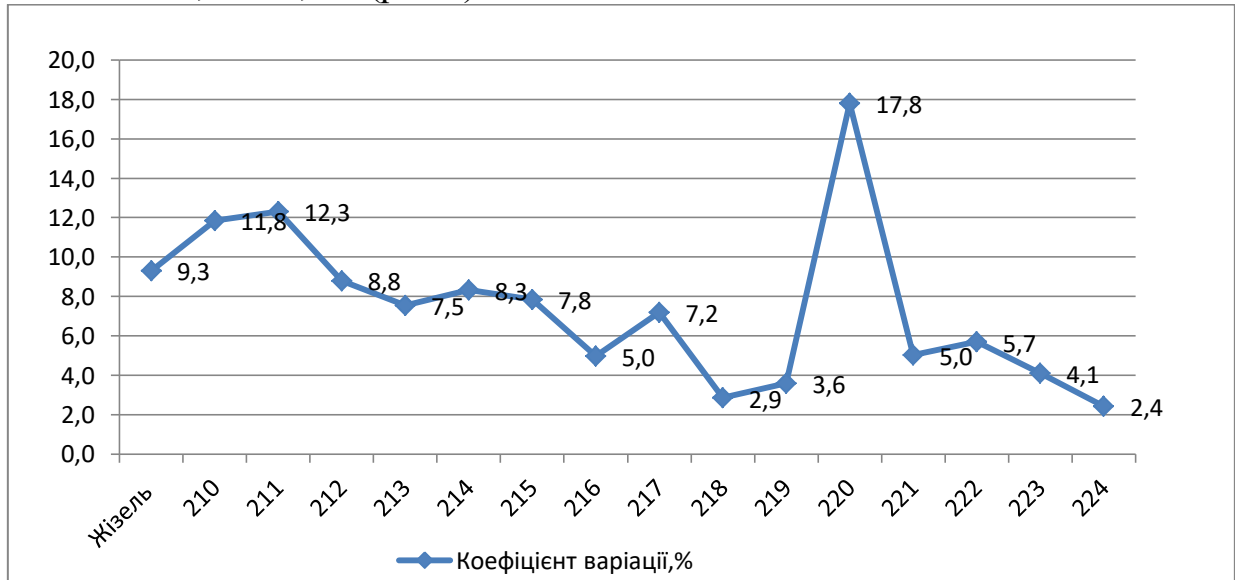


Рис1. Коефіцієнт варіації висоти рослин залежно від року досліджень

Незначна варіація (до 10%) відмічена у більшості сортозразків. Середня варіація характерна біотипам 210, 211 і 220 (відповідно 11,8; 12,3 та 17,8%). Найбільш стійкими до умов років виявились генотипи 218, 219, 221, 223 і 224 – у них коефіцієнт варіації не перевищував 5%.

Висота рослин також змінювалась кожного року у різних генотипів. Незначно вона варіювала лише у 2022 р. (рис. 2).

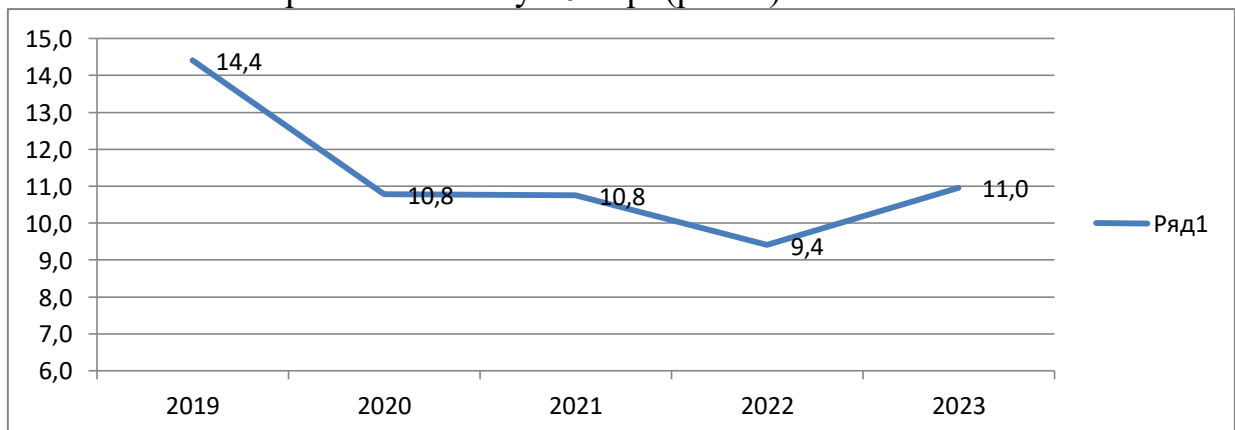


Рис.2. Коефіцієнт варіації висоти рослин залежно від року досліджень

У 2019, 2020, 2021 та 2023 роках коефіцієнт варіації становив відповідно 14,4; 10,8 та 11%, що засвідчує середнє варіацію.

Отже, біотип 219 напівкарликовий, 220, 211 і 214 –середньорослі; 205, 208, 213, 215, 216, 217, 218, 222, 223 та 224 – низькорослі, а сортозразок 221 високорослий. Залежно від умов вирощування (року) висота варіювала незначно у більшості сортозразків, середньо – у зразків 210, 211 і 220. Залежно від генотипу відмічена незначна та середня варіація.