

# ЕКОНОМІКА ТА УПРАВЛІННЯ ПІДПРИЄМСТВАМИ

УДК 336.226.322

*Непочатенко О.О.,  
д.е.н., професор, ректор,  
Прокопчук О.Т.,  
к.е.н., ст. викл. кафедри фінансів і кредиту,  
Мальований М.І.,  
к.е.н., доцент кафедри фінансів і кредиту,  
Уманський національний університет садівництва*

## УМОВИ ТА КЛЮЧОВІ ОСОБЛИВОСТІ РОЗВИТКУ ОСОБИСТИХ СЕЛЯНСЬКИХ ГОСПОДАРСТВ

**Постановка проблеми.** Розвиток товарно-грошових відносин, реформування власності, зменшення ролі сільськогосподарських підприємств у забезпеченні продовольчої безпеки держави на сучасному етапі господарювання наповнюють новим змістом умови і особливості розвитку особистих селянських господарств та змінюють характер їх мотивації.

**Аналіз останніх досліджень і публікацій.** Дослідженню питань становлення і розвитку особистих селянських господарств у вітчизняній науці присвячені праці В. Я. Амбросова [1], В. П. Горьового, Л. М. Гутко, В. К. Збарського [2], М. Й. Маліка [4], В. Я. Месель-Веселяка, П. Т. Саблука, В. В. Юрчишина та інших. Водночас питання щодо особливостей формування умов розвитку особистих селянських господарств висвітлені недостатньо. Тенденційність окремих досліджень, протиріччя та дискусійність викладених у них теоретико-методичних положень щодо визначення шляхів розвитку особистих селянських господарств, їх правового забезпечення та екологізації діяльності зумовили вибір напрямку даного дослідження і визначили спрямованість статті.

**Постановка завдання.** Мета даної статті полягає у дослідженні та оцінці умов розвитку особистих селянських господарств, пошуку ключових шляхів їх розвитку, а також їх правового забезпечення. Діяльність особистих селянських господарств у даному дослідженні проведена в розрізі Черкаської області.

**Виклад основного матеріалу дослідження.** На сучасному етапі розвитку сільське господарство України характеризується складною економічною і соціальною ситуацією. Проведено низку важливих організаційно-економічних і правових заходів, пов'язаних із переходом до приватної власності на землю, формування господарських структур ринкового типу й досягнення на цій основі певних позитивних зрушень. Наслідком проведення аграрної реформи є глибокі радикальні зміни структури сільськогосподарського виробництва, його правової форми господарювання та виникнення багатокладної економіки країни. Особисті селянські господарства є тією формою господарювання, яка відіграє важливу роль у забезпеченні сільського і міського населення продуктами харчування [4].

В Україні, за даними Держкомстату, у 2011 р. кількість діючих господарюючих суб'єктів у сільському господарстві складала 56493 одиниць, а особистих селянських господарств – 4540,4 тисяч одиниць [8].

Виходячи з вищезазначеного, можна зробити висновок про зростання ролі особистих селянських господарств у забезпечення країни продуктами харчування та, можливо, перетворення їх із дрібних в основні виробники сільськогосподарської продукції.

Сільськогосподарські підприємства у Черкаській області можна умовно розділити на дві групи. Кожна група характерна індивідуальними особливостями: формами господарювання, видом економічної діяльності, обсягом виробництва, кількістю працівників, наявністю активів та ін.

До першої групи відносяться державні та недержавні сільськогосподарські підприємства (колективні сільськогосподарські підприємства, виробничі кооперативи, акціонерні товариства, інші формування в тому числі і фермерські господарства). В окрему другу групу виділені особисті селянські господарства, які поділяються на споживчі, споживчо-товарні, товарні [1].

Такий поділ досить умовний, адже процес економічного реформування сільського господарства розробляється і реалізовується формуючи зміни у всіх галузях аграрного сектору. Нині в Черкаській області здійснюють свою сільськогосподарську діяльність підприємства різних організаційно-правових форм (табл. 1).

Таблиця 1

## Класифікація сільськогосподарських підприємств Черкаської області за організаційно-правовими формами господарювання, одиниць

Показник	Рік					У середньому 2007-2011 рр.	
	2007	2008	2009	2010	2011	одиниць	структура, %
Господарські товариства	447	472	454	436	425	451	24
Приватні підприємства	143	155	148	151	152	149	8
Виробничі кооперативи	23	25	16	14	15	21	1
Фермерські господарства	1124	1164	1166	1139	1124	1136	60
Державні підприємства	22	20	7	7	7	15	1
Підприємства інших форм господарювання	103	123	111	104	104	108	6
Всього підприємств	1862	1959	1902	1851	1827	1879	100

Джерело : розраховано на основі даних Головного управління статистики у Черкаській області

Як видно з даних табл. 1, за досліджуваний період найбільшу питому вагу у Черкаській області займають фермерські господарства (60 % від загальної кількості сільськогосподарських підприємств).

Широкого поширення в області набули господарські товариства, середня частка яких склала 24 %, хоча загальне зменшення чисельності товариств за досліджуваний період становить 45 одиниць. Не отримали поширення такі форми господарювання, як виробничі кооперативи та державні підприємства.

Причиною змін у структурі діючих сільськогосподарських підприємств є відсутність економічного ефекту в процесі господарювання, банкрутство і, як наслідок, трансформація в інші організаційно-правові форми діяльності для досягнення максимального результату.

Об'єктом проведеного дослідження є друга група сільськогосподарських товаровиробників – особисті селянські господарства Черкаської області, які характерні своєю великою чисельністю, основним виробничим ресурсом яких є земля.

Так як Законом України «Про особисте селянське господарство» передбачено, що для ведення особистого селянського господарства використовують земельні ділянки розміром не більше 2,0 га, передані фізичним особам у власність або оренду в порядку, встановленому законом, то розмір земельної ділянки особистого селянського господарства може бути збільшений у разі отримання в натурі (на місцевості) єдиним масивом у спільну часткову власність та спільну сумісну власність (подружжя) відповідно до закону [7]. В результаті селяни отримали можливість приєднати до наявних у них земельних ділянок належні членам сім'ї земельні частки (паї) та при потребі орендувати землю для самостійного господарювання.

Динаміка виробництва продукції рослинництва усіх категорій господарств наведена в табл. 2.

Як бачимо, структура посівних площ в особистих селянських господарствах і сільськогосподарських підприємствах дещо відрізняється напрямом спеціалізації. Для Черкаської області характерний тип особистого селянського господарства, що спеціалізується на вирощуванні картоплі, овочів відкритого ґрунту, плодів і ягід, кормових культур.

Частка загального обсягу у виробництві картоплі особистими селянськими господарствами у 2011 р. склала 99,2 %, овочів – 73,3 %. Крім того, частина земельної площі використовується під сади і ягідники, що забезпечує 87,3 % вироблених плодів і ягід. Основною причиною зменшення виробництва буряку цукрового є відсутність збуту продукції переробним підприємствам, частина яких повністю зупинені, а інші знаходяться у віддалених районах від виробництва, тим самим збільшуючи витрати на транспортування, яке впливає на собівартість продукції [2; 3].

Важливою галуззю у сільському господарстві є виробництво продукції тваринництва. Загалом, аналіз даних 2007-2011 рр. свідчить про абсолютний спад виробництва основних видів продукції тваринництва у особистих селянських господарствах, тоді як сільськогосподарські підприємства нарощують обсяги виробництва тваринницької продукції.

Для більш детального аналізу змін розглянемо структуру поголів'я худоби в особистих селянських господарствах у відсотках до загальної чисельності станом на кінець року за 2007–2011 рр. (рис. 1).

Таблиця 2  
Динаміка виробництва валової продукції рослинництва у Черкаській області (за роками)

Показник	Виробництво сільськогосподарських культур, тис. ц					Частка загального обсягу, %				
	2007	2008	2009	2010	2011	2007	2008.	2009	2010	2011
<b>Сільськогосподарські підприємства</b>										
Зерно	19206	16116	25972	28260	22062	86,6	87,5	87,2	88,5	87,2
Цукрові буряки (фабричні)	11300	10564	8154	5826	9590	90,2	94,8	95,5	96,7	98,2
Соняшник	1664	1423	2250	2921	2865	91,7	93,9	94,5	95,3	94,5
Картопля	23	67	142	95	63	0,2	1,1	1,7	1,1	0,8
Овочі	643	565	926	892	751	21,7	25,1	31,2	27,0	26,7
Плоди і ягоди	15	22	21	28	47	6,3	8,0	7,9	9,7	12,7
<b>Особисті селянські господарства</b>										
Зерно	2966	2308	3808	3689	3249	13,4	12,5	12,8	11,5	12,8
Цукрові буряки (фабричні)	1228	579	386	201	180	9,8	5,2	4,5	3,3	1,8
Соняшник	150	93	131	144	167	8,3	6,1	5,5	4,7	5,5
Картопля	9270	6142	8233	8218	7541	99,8	98,9	98,3	98,9	99,2
	2315	1685	2039	2405	2061	78,3	74,9	68,8	73,0	73,3
	224	247	248	258	324	93,7	92,0	92,1	90,3	87,3

Джерело : розраховано на основі даних Головного управління статистики у Черкаській області

—◇— Велика рогата худоба    —■— Свині    —▲— Вівці та кози  
—□— Коні    —○— Кролі    —●— Птиця усіх видів  
% —\*— Бджолосім'ї

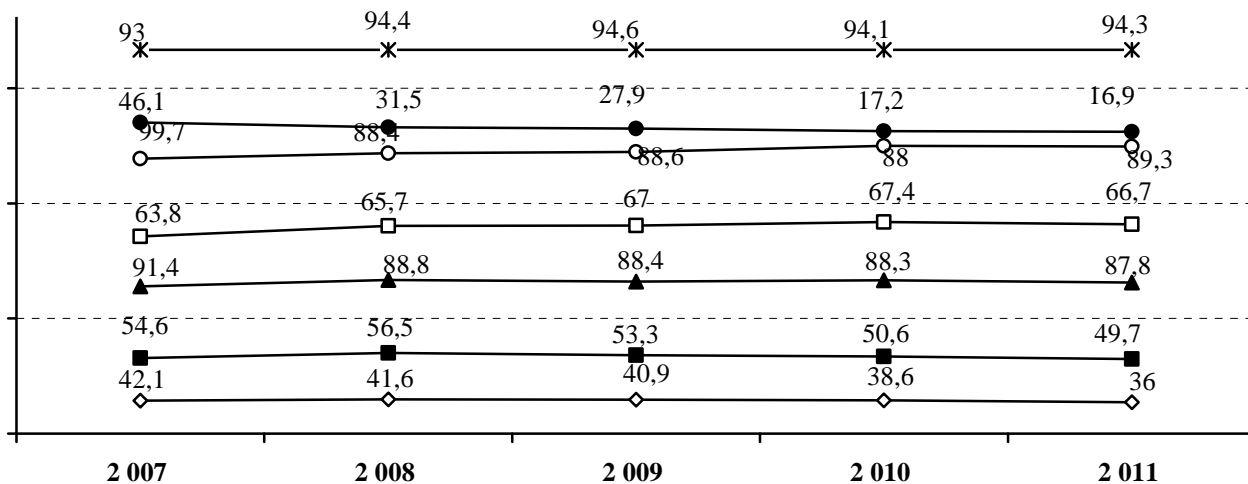


Рис. 1. Питома вага поголів'я худоби в особистих селянських господарствах у загальній чисельності по Черкаській області (за роками), %

Джерело : розраховано на основі даних Головного управління статистики у Черкаській області

З наведених даних видно, що питома вага поголів'я окремих видів тварин у особистих селянських господарствах є переважаючою. У 2011 р. частка бджолосім'ей склала 94,3 % – це обумовлено тим, що розведення бджіл приносить високий дохід і не вимагає великих затрат праці і капіталу.

Реалізують продукцію господарства населення за різними каналами, які в основному шукають самі, що відволікає власника від виробництва і вимагає додаткових затрат часу і коштів. Збувається вирощена продукція в основному на продовольчих ринках і в місцях стихійної торгівлі [5; 6]. Причиною такої ситуації є руйнування традиційних каналів реалізації через заготівельні організації [8].

У виробництві сільськогосподарської продукції особистими селянськими господарствами важливим і незамінним фактором є трудові ресурси, адже, на відміну від сільськогосподарських підприємств, вони не

забезпечені механізованими засобами праці. У 2007-2011 рр. чисельність населення мала стійку тенденцію до поступового зменшення з 1338 до 1291,6 тис. осіб, або на 4,6%, сільське населення у 2011 р. налічувало 573,1 тис. осіб, що на 45,9 тис. осіб менше ніж у 2007 р., або 7,4 %. Відбулось зменшення сільського населення працездатного віку на 8,5 тис. осіб або майже на 2,7% [8].

**Висновки з проведеного дослідження.** Підсумовуючи вищевикладене, слід зазначити, що особисті селянські господарства є тією формою господарювання, яка відіграє важливу роль у забезпеченні сільського і міського населення продуктами харчування.

За результатами дослідження встановлено, що особисті селянські господарства займають нішу у виробництві тих видів сільськогосподарської продукції, яка потребує переважно затрат ручної праці, але має високу вартість. Структура посівних площ в особистих селянських господарствах і сільськогосподарських підприємствах дещо відрізняється напрямом спеціалізації – для Черкаської області характерний тип особистого селянського господарства, що спеціалізується на вирощуванні картоплі, овочів відкритого ґрунту, плодів і ягід, кормових культур.

Важливою галуззю в сільському господарстві є виробництво продукції тваринництва. Водночас, аналіз даних 2007 – 2011 рр. свідчить про абсолютний спад виробництва основних видів продукції тваринництва в особистих селянських господарствах, тоді як сільськогосподарські підприємства нарощують обсяги виробництва тваринницької продукції.

Таким чином, можна стверджувати, що за наявних умов розвитку особисті селянські господарства можуть стабільно існувати і навіть збільшувати виробництво продукції, яка користується попитом у споживачів, вони мають значну сукупність економічних, трудових та виробничих ресурсів, що можуть бути використані ними для збільшення виробництва сільськогосподарської продукції та продовольства. Сукупність цих ресурсів доцільно спрямовувати для задоволення внутрішнього попиту, натомість великомасштабне виробництво сільськогосподарської продукції – на експортні потреби. Це дозволить, в свою чергу, значно прискорити розвиток всіх форм господарювання в агропромисловому секторі економіки України.

#### Бібліографічний список

1. Амбросов В. Механізм ефективного функціонування агро формувань / В. Амбросов, Т. Мареніч // Економіка України. – 2008. – №6 (535). – С. 60-66.
2. Збарський В. К. Індивідуальні господарства селян: проблеми і перспективи / В. К. Збарський // АгроІнКом. – 2006. – № 9-10. – С. 15-24.
3. Лупенко Ю. О. Фінансування інвестицій у сільськогосподарське виробництво / Ю. О. Лупенко // Економіка АПК. – 2010. – № 10. – С. 122-125.
4. Малік М. Й. Розвиток підприємництва в аграрному секторі економіки / М. Й. Малік, О. Г. Шпикуляк // Економіка АПК. – 2006. – № 4. – С. 3-10.
5. Мельник Л. Ю. Сутність аграрних домогосподарств та їх основні економічні характеристики / Л. Ю. Мельник, П. М. Макаренко // Економіка АПК. – 2009. – № 3. – С. 3-10.
6. Нестерчук Ю. О. Реструктуризація національного АПК та формування нових інтеграційних взаємодій у ньому / Ю. О. Нестерчук // Інноваційна економіка. – 2010. – № 5. – С. 135-140.
7. Про особисті селянські господарства : Закон України від 15.05.2003р. №742-IV // Відомості Верховної ради України. – 2003. – № 29. – С. 232.
8. Регіони України 2010 : [стат. зб.] / [за ред. О. Г. Осауленка]. – К. : Держкомстат України, 2010. – Ч. 2. – 526 с.

#### Анотація

*Проведено комплексну оцінку умов розвитку особистих селянських господарств на прикладі Черкаської області. Встановлено, що особисті селянські господарства мають значний потенціал виробництва сільськогосподарської продукції та продовольства. Цей потенціал необхідно використати переважно для задоволення внутрішнього попиту, а великомасштабне агровиробництво слід спрямувати на експортні потреби. Вирішення зазначеного завдання дозволить суттєво прискорити розвиток всіх форм господарювання в агропромисловому секторі економіки України.*

**Ключові слова:** особисті селянські господарства, сільськогосподарські підприємства, особливості та умови розвитку.

#### Аннотация

*Проведена комплексная оценка условий развития личных крестьянских хозяйств на примере Черкасской области. Установлено, что личные крестьянские хозяйства имеют значительный потенциал производства сельскохозяйственной продукции и продовольствия. Этот потенциал необходимо использовать преимущественно для удовлетворения внутреннего спроса, а крупномасштабное агропроизводство следует направить на экспортные потребности. Решение отмеченного задания позволит существенно ускорить развитие всех форм ведения хозяйства в агропромышленном секторе экономики Украины.*